



แผนเผชิญเหตุอุทกภัย และวาตภัย
ขององค์การบริหารส่วนตำบลลำภูรา
อำเภอห้วยยอด จังหวัดตรัง
ประจำปี ๒๕๖๘

งานป้องกันและบรรเทาสาธารณภัย
สำนักปลัด องค์การบริหารส่วนตำบลลำภูรา
โทร./โทรสาร ๐-๗๕๒๙-๐๔๓๓



ประกาศกองอำนวยการป้องกันและบรรเทาสาธารณภัยองค์การบริหารตำบลลำภูรา
เรื่อง ประกาศใช้แผนเผชิญเหตุอุทกภัย และวาตภัย องค์การบริหารส่วนตำบลลำภูรา
ประจำปี ๒๕๖๘

ตามที่ กองอำนวยการป้องกันและบรรเทาสาธารณภัยองค์การบริหารส่วนตำบลลำภูรา ได้จัดทำแผนเผชิญเหตุอุทกภัย และวาตภัย องค์การบริหารส่วนตำบลลำภูรา ประจำปี ๒๕๖๘ ขึ้น เพื่อเตรียมความพร้อมในการป้องกันและการแก้ไข การลดผลกระทบ การฟื้นฟูเยียวยา และการช่วยบรรเทาความเดือดร้อนที่อาจเกิดขึ้นจากอุทกภัยและวาตภัยในเขตพื้นที่องค์การบริหารส่วนตำบลลำภูราให้เป็นไปด้วยความรวดเร็ว ทันต่อเหตุการณ์ เกิดผลในทางปฏิบัติอย่างมีประสิทธิภาพ และสอดคล้องกับแผนการป้องกันและบรรเทาสาธารณภัยแห่งชาติ พ.ศ.๒๕๖๔-๒๕๗๐ ตลอดจนกฎหมาย นโยบาย ยุทธศาสตร์ และแผนอื่น ๆ ที่เกี่ยวข้อง ซึ่งจะทำให้เกิดการบูรณาการระหว่างหน่วยงานต่าง ๆ ทั้งภาครัฐ ภาคเอกชน องค์กรสาธารณกุศลที่มีความพร้อมและศักยภาพในการปฏิบัติการป้องกันและบรรเทาสาธารณภัยที่อาจจะเกิดขึ้น

ดังนั้น องค์การบริหารส่วนตำบลลำภูรา จึงขอประกาศใช้แผนเผชิญเหตุอุทกภัย และวาตภัย องค์การบริหารส่วนตำบลลำภูรา ประจำปี ๒๕๖๘

จึงประกาศให้ทราบโดยทั่วกัน

ประกาศ ณ วันที่ ๕ เดือน มิถุนายน พ.ศ. ๒๕๖๘

(ลงชื่อ)

(นายชนะ ต่วนราม)

นายกองค์การบริหารส่วนตำบลลำภูรา

ผู้อำนวยการป้องกันและบรรเทาสาธารณภัยองค์การบริหารส่วนตำบลลำภูรา

แผนเผชิญเหตุอุทกภัย และวาตภัย
องค์การบริหารส่วนตำบลลำภูรา อำเภอห้วยยอด จังหวัดตรัง
ประจำปี ๒๕๖๘

๑. สถานการณ์

๑.๑ สถานการณ์ทั่วไป

ด้วยประเทศไทยยังคงมีฝนฟ้าคะนองเกิดขึ้น และมีฝนตกหนักบางแห่งในภาคตะวันออกเฉียงเหนือตอนบน และภาคใต้ฝั่งตะวันตก เนื่องจากมรสุมตะวันตกเฉียงใต้กำลังปานกลางพัดปกคลุมทะเลอันดามัน ภาคใต้ และอ่าวไทย ประกอบกับมีร่องมรสุมกำลังอ่อนพาดผ่านประเทศเมียนมาและประเทศลาวตอนบน เข้าสู่หย่อมความกดอากาศต่ำบริเวณประเทศเวียดนามตอนบน อาจทำให้เกิดอุทกภัย และน้ำป่าไหลหลากในหลายพื้นที่

องค์กรปกครองส่วนท้องถิ่น เป็นหน่วยงานที่อยู่ใกล้ชิดกับประชาชนมากที่สุด มีบทบาทหน้าที่ในการบริหารจัดการภัยพิบัติเป็นอันดับแรกก่อนที่หน่วยงานภายนอกจะเข้าไปให้ความช่วยเหลือและได้กำหนดให้ องค์กรปกครองส่วนท้องถิ่นมีหน้าที่ในการป้องกันและบรรเทาสาธารณภัย โดยให้ผู้บริหารองค์กรปกครองส่วนท้องถิ่นเป็นผู้อำนวยการท้องถิ่น มีหน้าที่ในการป้องกันและบรรเทาสาธารณภัยในท้องถิ่นของตนเอง จึงถือได้ว่าการป้องกันและบรรเทาสาธารณภัยเป็นภารกิจสำคัญขององค์กรปกครองส่วนท้องถิ่น ที่จะต้องเตรียมความพร้อมและพัฒนาขีดความสามารถในการเผชิญเหตุและให้ความช่วยเหลือผู้ประสบภัย

ดังนั้น องค์การบริหารส่วนตำบลลำภูรา จึงได้จัดทำแผนเผชิญเหตุอุทกภัย และวาตภัย องค์การบริหารส่วนตำบลลำภูรา ประจำปี ๒๕๖๘ ขึ้น เพื่อใช้เป็นแนวทางปฏิบัติในการป้องกันและแก้ไขเหตุอุทกภัย โดยบูรณาการร่วมกับหน่วยงานต่าง ๆ ในพื้นที่รับผิดชอบและพื้นที่ข้างเคียงอย่างเหมาะสมกับบริบทของพื้นที่และสอดคล้องกับพระราชบัญญัติป้องกันและบรรเทาสาธารณภัย พ.ศ.๒๕๕๐ และสอดคล้องกับแผนการป้องกันและบรรเทาสาธารณภัยแห่งชาติ พ.ศ.๒๕๖๔-๒๕๗๐

๑.๑.๑ ที่ตั้งและอาณาเขต

องค์การบริหารส่วนตำบลลำภูรา ตั้งอยู่เลขที่ ๑๙๙ หมู่ที่ ๘ ตำบลลำภูรา อำเภอห้วยยอด จังหวัดตรัง เป็นหน่วยงานบริหารราชการส่วนท้องถิ่น อยู่ห่างจากที่ว่าการอำเภอห้วยยอดไปทางใต้ ระยะทางประมาณ ๑๓ กม. มีเนื้อที่ประมาณ ๒๗ ตารางกิโลเมตร หรือประมาณ ๑๗,๐๐๐ ไร่ มีจำนวนหมู่บ้านในเขตองค์การบริหารส่วนตำบลเต็มหมู่บ้านจำนวน ๓ หมู่บ้าน ได้แก่ หมู่ที่ ๕,๘,๙ และในเขตองค์การบริหารส่วนตำบลบางส่วน จำนวน ๖ หมู่บ้าน ได้แก่ หมู่ที่ ๑,๓,๔,๖,๗,และ ๑๐

อาณาเขตขององค์การบริหารส่วนตำบลลำภูรา ดังนี้

| | |
|-------------|--|
| ทิศเหนือ | จัดองค์การบริหารส่วนตำบลปากคม อำเภอห้วยยอด จังหวัดตรัง |
| ทิศใต้ | จัดองค์การบริหารส่วนตำบลนาท่ามเหนือ อำเภอเมือง จังหวัดตรัง |
| ทิศตะวันออก | จัดองค์การบริหารส่วนตำบลปากแจ่ม อำเภอห้วยยอด จังหวัดตรัง |
| ทิศตะวันตก | จัดองค์การบริหารส่วนตำบลท่าสะบ้า อำเภอวังวิเศษ จังหวัดตรัง |

๑.๑.๒ ลักษณะภูมิประเทศ

ลักษณะภูมิประเทศขององค์การบริหารส่วนตำบลโดยรวมมีทั้งพื้นที่ดอนและพื้นที่ราบลุ่ม ซึ่งพื้นที่สูงอยู่บริเวณทิศเหนือและทิศตะวันออก และที่ราบลุ่มบริเวณทิศใต้และทิศตะวันตกของตำบล ซึ่งจะอยู่ติดกับคลองลำภูราและแม่น้ำตรัง

๑.๑.๓ ลักษณะภูมิอากาศ

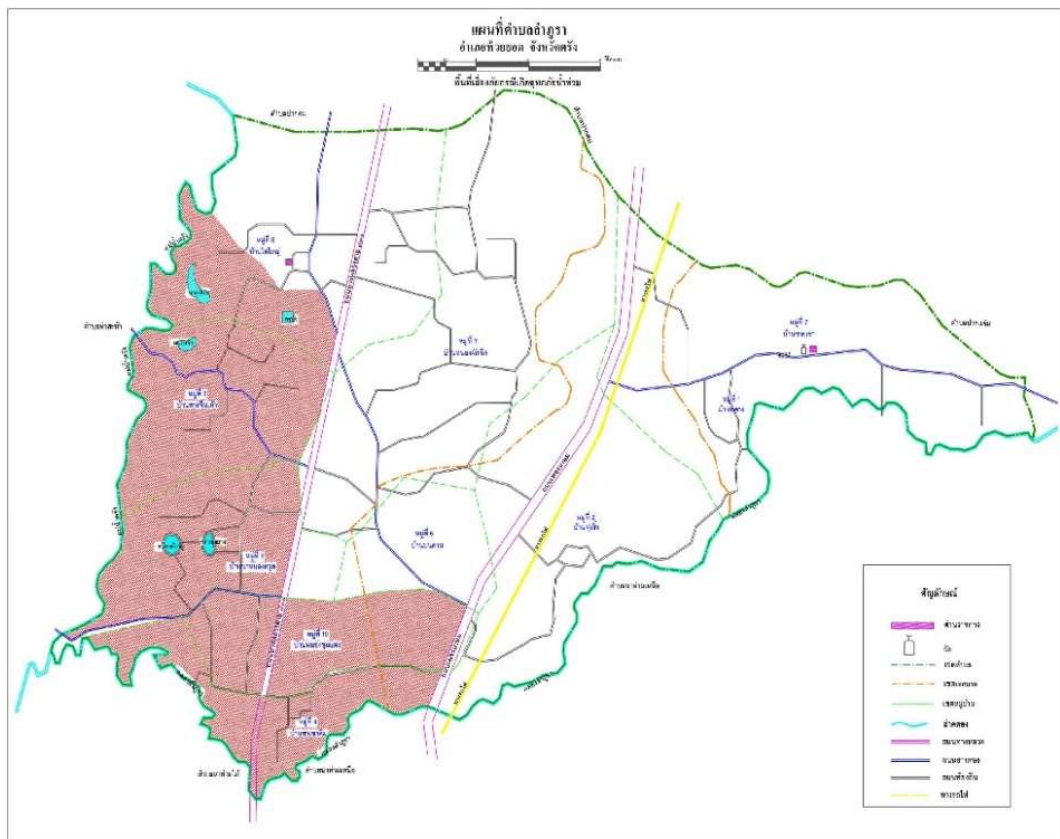
องค์การบริหารส่วนตำบลลำภูราอยู่ในเขตภูมิอากาศแบบมรสุมเขตร้อน ที่มีอากาศร้อน อุณหภูมิสูงตลอดปี มีฝนตกชุก อยู่ภายใต้อิทธิพลของลมมรสุมที่พัดผ่าน ๒ ชนิด คือ ลมมรสุมตะวันออกเฉียงเหนือ มีลมจากทิศตะวันออกเฉียงเหนือที่พัดปกคลุมประเทศไทย ทำให้ภาคเหนือและภาคกลางมีอากาศหนาวและแห้งแล้ง ส่วนภาคใต้ตอนบนจะมีฝนตกชุก เพราะมรสุมได้พัดผ่านอ่าวไทย สำหรับจังหวัดตรังอยู่ทางฝั่งตะวันตกได้รับอิทธิพลของลมนี้้น้อย จึงมีฝนตกเพียงเล็กน้อย มรสุมอีกชนิดหนึ่งคือ ลมมรสุมตะวันตกเฉียงใต้ ซึ่งได้พัดผ่านมหาสมุทรอินเดีย จังหวัดตรังอยู่ด้านรับลมจึงส่งผลให้ฝนตกชุก จังหวัดตรังมี ๒ ฤดูกาล คือ

-ฤดูฝน เริ่มต้นตั้งแต่เดือนพฤษภาคมถึงกลางเดือนกุมภาพันธ์ ซึ่งฤดูฝนช่วงแรกฝนจะตกอย่างสม่ำเสมอในปริมาณ ๑๑๘.๗ - ๗๓๐.๒ มิลลิเมตรต่อเดือน และฤดูฝนช่วงหลังจะมีปริมาณฝนค่อนข้างน้อย

-ฤดูร้อน เริ่มตั้งแต่กลางเดือนกุมภาพันธ์ถึงเดือนพฤษภาคม โดยได้รับอิทธิพลของลมมรสุมจากแถบเส้นศูนย์สูตรในช่วงเปลี่ยนฤดูกาล

๑.๑.๔ ลักษณะทางการปกครอง

องค์การบริหารส่วนตำบลลำภูรา มีจำนวนหมู่บ้านในเขตองค์การบริหารส่วนตำบลจำนวน ๙ หมู่บ้าน แบ่งเป็นในเขตองค์การบริหารส่วนตำบลเต็มหมู่บ้านจำนวน ๓ หมู่บ้าน ได้แก่ หมู่ที่ ๕,๘,๙ และในเขตองค์การบริหารส่วนตำบลบางส่วน จำนวน ๖ หมู่บ้าน ได้แก่ หมู่ที่ ๑,๓,๔,๖,๗,และ ๑๐



แผนภาพที่ ๑ แสดงอาณาเขตขององค์การบริหารส่วนตำบลลำภูรา

๑.๑.๕ จำนวนประชากรขององค์การบริหารส่วนตำบลลำภูรา
 ตารางที่ ๑ สถิติจำนวนประชากรและครัวเรือน

| รายงานสถิติจำนวนประชากรและครัวเรือน ณ เดือน มีนาคม ๒๕๖๘ | | | | | |
|---|---------------------------|-------|-------|-------|----------------|
| ที่ | ชื่อหมู่บ้าน | ชาย | หญิง | รวม | จำนวนครัวเรือน |
| ๑ | หมู่ที่ ๑ บ้านกลาง | ๖๕ | ๖๙ | ๑๓๔ | ๓๖ |
| ๒ | หมู่ที่ ๓ บ้านหนองผักฉืด | ๒๔๒ | ๒๕๘ | ๕๐๐ | ๒๐๓ |
| ๓ | หมู่ที่ ๔ บ้านยางขาคีม | ๑๑๓ | ๑๕๘ | ๒๗๑ | ๘๖ |
| ๔ | หมู่ที่ ๕ บ้านหารจิ้นเค้า | ๑๔๘ | ๑๖๒ | ๓๑๐ | ๙๗ |
| ๕ | หมู่ที่ ๖ บ้านบนควน | ๔ | ๖ | ๑๐ | ๕ |
| ๖ | หมู่ที่ ๗ บ้านชายเขา | ๑๖๓ | ๑๕๕ | ๓๑๘ | ๑๐๔ |
| ๗ | หมู่ที่ ๘ บ้านไสใหญ่ | ๑๘๓ | ๑๘๙ | ๓๗๒ | ๑๑๙ |
| ๘ | หมู่ที่ ๙ บ้านนาหนองตรุด | ๑๒๖ | ๑๔๙ | ๒๗๕ | ๘๕ |
| ๙ | หมู่ที่ ๑๐ บ้านหนองชุมแสง | ๘๗ | ๘๘ | ๑๗๕ | ๖๑ |
| รวม | | ๑,๑๓๑ | ๑,๒๓๔ | ๒,๓๖๕ | ๗๙๖ |

ที่มา : อำเภอห้วยยอด จังหวัดตรัง

๑.๒ สถานการณ์/ความเสี่ยงจากอุทกภัยและวาตภัยที่เกิดขึ้นในพื้นที่

สถานการณ์สาธารณภัยอุทกภัยที่เกิดขึ้นในพื้นที่องค์การบริหารส่วนตำบลลำภูรา ส่วนใหญ่มีปัจจัยเสี่ยงมาจากเป็นพื้นที่ราบลุ่ม มีน้ำท่วมขัง โดยเฉพาะในพื้นที่ หมู่ที่ ๔, หมู่ที่ ๕, หมู่ที่ ๙ และหมู่ที่ ๑๐ ที่เกิดภัยขึ้นบ่อยครั้ง และจากสถานการณ์สาธารณภัยดังกล่าว มักจะมีผู้ประสบภัยที่ได้รับผลกระทบต่อการดำรงชีพ อาทิเช่น บ้านพักที่อยู่อาศัยมีน้ำท่วมขัง พิษผลทางการเกษตรได้รับความเสียหาย และการคมนาคมไม่สามารถสัญจรได้ซึ่งระดับความเสี่ยงการเกิดอุทกภัยขององค์การบริหารส่วนตำบลลำภูรา ตามตารางที่ ๒

ตารางที่ 2 : ระดับความเสี่ยงการเกิดอุทกภัยและวาตภัย ขององค์การบริหารส่วนตำบลลำภูรา

| ประเภทของภัย | ระดับความเสี่ยงภัย | | | ปัจจัย/สาเหตุ ที่ทำให้เกิดความเสี่ยงจากสาธารณภัย |
|--------------|--------------------|---|---|--|
| | เสี่ยงสูง | เสี่ยงปานกลาง | เสี่ยงต่ำ | |
| อุทกภัย | - | หมู่ที่ 4 หมู่ที่ 5 หมู่ที่ 9 หมู่ที่ 10 | หมู่ที่ 1 หมู่ที่ 3 หมู่ที่ 6 หมู่ที่ 7 หมู่ที่ 8 | <p>ความเปราะบาง</p> <p>- เป็นพื้นที่ราบลุ่มเป็นส่วนใหญ่ ซึ่งอยู่ติดกับแม่น้ำตรัง ลำคลอง เมื่อเกิดฝนตกหนักติดต่อกันหลายวัน ทำให้น้ำล้นตลิ่ง เกิดน้ำท่วมฉับพลัน</p> <p>ความอ่อนแอ</p> <p>- ประชาชนปลูกบ้านพักอาศัยติดริมแม่น้ำและลำคลอง โดยเฉพาะพื้นที่ หมู่ที่ 4,5,9,10</p> |

| ประเภทของภัย | ระดับความเสี่ยงภัย | | | ปัจจัย/สาเหตุ ที่ทำให้เกิดความเสี่ยงจาก สาธารณภัย |
|--------------|--------------------|-------------------|--|--|
| | เสี่ยงสูง | เสี่ยง ปานกลาง | เสี่ยงต่ำ | |
| วาตภัย | - | - | หมู่ที่ 1 หมู่ที่ 3 หมู่ที่ 4 หมู่ที่ 5 หมู่ที่ 6 หมู่ที่ 7 หมู่ที่ 8 หมู่ที่ 9 หมู่ที่ 10 | ความเปราะบาง - ลักษณะภูมิอากาศโดยทั่วไป อยู่ภายใต้ อิทธิพลของลมมรสุม ความล่อแหลม - อาคารบ้านเรือนและสภาพแวดล้อมขาดการ บำรุงดูแลรักษาให้เกิดความปลอดภัย ศักยภาพ - มีงบประมาณให้การช่วยเหลือผู้ประสบภัย เพียงพอ |

๒. ขอบเขต

๒.๑ อุทกภัย คือ ภัยหรืออันตรายที่เกิดจากน้ำท่วม หรืออันตรายอันเกิดจากสภาวะที่น้ำไหลเอ่อล้นฝั่งแม่น้ำ ลำธาร หรือทางน้ำ เข้าท่วมพื้นที่ซึ่งโดยปกติแล้วไม่ได้อยู่ใต้ระดับน้ำ หรือเกิดจากการสะสมน้ำบนพื้นที่ซึ่งระบายออกไม่ทันทำให้พื้นที่นั้นปกคลุมไปด้วยน้ำ โดยทั่วไปแล้วอุทกภัยมักเกิดจากน้ำท่วม ซึ่งสามารถแบ่งเป็นลักษณะใหญ่ ๆ ได้ ๒ ลักษณะ คือ

๒.๑.๑ น้ำท่วมขัง/น้ำล้นตลิ่ง เป็นสภาวะน้ำท่วมที่เกิดขึ้นเนื่องจากระบบระบายน้ำไม่มีประสิทธิภาพ มักเกิดขึ้นในบริเวณที่ราบลุ่มแม่น้ำและบริเวณชุมชนเมืองใหญ่ๆ มีลักษณะค่อยเป็นค่อยไป ซึ่งเกิดจากฝนตกหนัก ณ บริเวณนั้น ๆ ติดต่อกันเป็นเวลาหลายวัน หรือเกิดจากสภาวะน้ำล้นตลิ่ง น้ำท่วมขังส่วนใหญ่จะเกิดบริเวณท้ายน้ำ และมีลักษณะแผ่เป็นบริเวณกว้างเนื่องจากไม่สามารถระบายได้ทัน ความเสียหายจะเกิดกับพืชผลทางการเกษตร และอสังหาริมทรัพย์เป็นส่วนใหญ่ สำหรับความเสียหายอื่น ๆ มีไม่มากนักเพราะสามารถเคลื่อนย้ายไปอยู่ในที่ที่ปลอดภัย

๒.๑.๒ น้ำท่วมฉับพลัน เป็นสภาวะน้ำท่วมที่เกิดขึ้นอย่างฉับพลันในพื้นที่ เนื่องจากฝนตกหนักในบริเวณพื้นที่ซึ่งมีความชันมาก และมีคุณสมบัติในการกักเก็บหรือการต้านน้ำน้อย หรือเกิดจากสาเหตุอื่น ๆ และมักเกิดขึ้น ในบริเวณที่ราบระหว่างหุบเขา ซึ่งอาจจะไม่มีฝนตกหนักในบริเวณนั้นมาก่อนเลยแต่มีฝนตกหนักมากบริเวณต้นน้ำที่อยู่ห่างออกไป เนื่องจากน้ำท่วมฉับพลันมีความรุนแรงและเคลื่อนที่ด้วยความรวดเร็วมากโอกาสที่จะป้องกันและหลบหนี จึงมีน้อย ดังนั้น ความเสียหายจากน้ำท่วมฉับพลันจึงมีมากทั้งแก่ชีวิตและทรัพย์สิน

๒.๒ วาตภัย คือ ภัยที่เกิดขึ้นจากพายุลมแรง จนทำให้เกิดความเสียหายแก่อาคารบ้านเรือน ต้นไม้ และสิ่งก่อสร้าง สำหรับในประเทศไทยวาตภัยหรือพายุลมแรงมีสาเหตุมาจากปรากฏการณ์ทางธรรมชาติ คือ

๒.๒.๑ พายุหมุนเขตร้อน ได้แก่ ดีเปรสชัน พายุโซนร้อน พายุไต้ฝุ่น

๒.๒.๒ พายุฤดูร้อน ส่วนมากจะเกิดระหว่างเดือนมีนาคมถึงเดือนเมษายน โดยจะเกิดถี่ในภาคเหนือและภาคตะวันออกเฉียงเหนือ ส่วนภาคกลางและภาคตะวันออก จะมีการเกิดน้อยครั้งกว่า สำหรับภาคใต้ก็สามารถเกิดได้แต่ไม่บ่อยนัก โดยพายุฤดูร้อนจะเกิดในช่วงที่มีลักษณะอากาศร้อนอบอ้าวติดต่อกัน

หลายวัน แล้วมีกระแสอากาศเย็นจากความกดอากาศสูงในประเทศจีนพัดมาปะทะกัน ทำให้เกิดฝนฟ้าคะนองมี พายุลมแรง และอาจมีลูกเห็บตกได้จะทำความเสียหายในบริเวณที่ไม่กว้างนัก ประมาณ ๒๐-๓๐ ตาราง กิโลเมตร

๒.๒.๓ ลมวงว (เทอร์นาโด) เป็นพายุหมุนรุนแรงขนาดเล็กที่เกิดจากการหมุนเวียน ของลม ภายใต้อากาศที่ในทางตั้งหรือเมฆพายุฝนฟ้าคะนอง (เมฆคิวมูโลนิมบัส) ที่มีฐานเมฆต่ำ กระแสลมวนที่มีความเร็วลมสูงนี้จะทำให้กระแสอากาศเป็นลำพุ่งขึ้นสู่ท้องฟ้า หรือย้อยลงมาจากฐานเมฆคล้ายกับวงวหรือ ปล่องยื่นลงมา ถ้าถึงพื้นดินก็จะทำความเสียหายแก่บ้านเรือน ต้นไม้ และสิ่งปลูกสร้างได้ สำหรับในประเทศไทย มักจะเกิดกระแสลมวนใกล้พื้นดินเป็นส่วนใหญ่ไม่ต่อเนื่องขึ้นไปจนถึงใต้พื้นฐานเมฆ และจะเกิดขึ้นนาน ๆ ครั้ง โดยจะเกิดขึ้นในพื้นที่แคบ ๆ และมีช่วงระยะเวลาสั้น ๆ จึงทำให้เกิดความเสียหายได้ในบางพื้นที่

๒.๓ กฎหมาย กฎกระทรวง ระเบียบ และแผนที่เกี่ยวข้องกับอุทกภัย

การจัดทำแผนเผชิญเหตุองค์กรปกครองส่วนท้องถิ่น เป็นไปตามบทบัญญัติของกฎหมาย ระเบียบ ประกาศอื่น ๆ/แผนที่เกี่ยวข้อง ดังนี้

๑. พระราชบัญญัติป้องกันและบรรเทาสาธารณภัย พ.ศ.๒๕๕๐
๒. แผนการป้องกันและบรรเทาสาธารณภัยแห่งชาติ พ.ศ.๒๕๖๔ - ๒๕๗๐
๓. แผนการป้องกันและบรรเทาสาธารณภัยจังหวัดตรัง พ.ศ.๒๕๖๔ - ๒๕๗๐
๔. แผนปฏิบัติการในการป้องกันและบรรเทาสาธารณภัยองค์กรปกครองส่วนท้องถิ่น

พ.ศ. ๒๕๖๔ - ๒๕๗๐

๓. การกิจ

๓.๑ เป้าหมาย

- ๓.๑.๑ ลดความเสี่ยงและผลกระทบจากอุทกภัย ที่อาจเกิดขึ้นในพื้นที่
- ๓.๑.๒ รักษาความปลอดภัยในชีวิตและทรัพย์สินของประชาชน
- ๓.๑.๓ ให้การช่วยเหลือประชาชน ทั้งก่อนและหลังเกิดอุทกภัยอย่างมีระบบ รวดเร็ว สามารถ ป้องกันและระงับการแตกตื่นเสียชีวิตของประชาชนได้อย่างมีประสิทธิภาพ
- ๓.๑.๔ บูรณาการการปฏิบัติงานระหว่างหน่วยงานเครือข่ายที่เกี่ยวข้องทั้งภาครัฐ และเอกชน

๓.๒ วัตถุประสงค์

- ๓.๒.๑ เพื่อกำหนดมาตรการการเตรียมความพร้อมการป้องกันอุทกภัยและตอบโต้ภาวะฉุกเฉินกรณีเกิด อุทกภัยในพื้นที่
- ๓.๒.๒ เพื่อเป็นกรอบแนวทางการปฏิบัติในการอพยพประชาชนอย่างบูรณาการ เป็นระบบและมีทิศทาง เดียวกัน
- ๓.๒.๓ เพื่อกำหนดบทบาทหน้าที่ความรับผิดชอบของเจ้าหน้าที่หน่วยงานต่าง ๆ ในการป้องกันและตอบ โต้ภาวะฉุกเฉิน กรณีการเกิดอุทกภัยในพื้นที่
- ๓.๒.๔ เพื่อให้การประสานงานระหว่างหน่วยงานต่าง ๆ ในการป้องกันและตอบโต้ภาวะฉุกเฉินกรณีการ เกิดอุทกภัยในพื้นที่เป็นไปอย่างมีประสิทธิภาพ
- ๒.๓.๕ เพื่อสร้างความเชื่อมั่นในการป้องกันและตอบโต้ภาวะฉุกเฉิน กรณีการเกิดอุทกภัยให้กับประชาชน และนักท่องเที่ยวในพื้นที่
- ๒.๓.๖ เพื่อพัฒนาขีดความสามารถให้กับประชาชนในพื้นที่เสี่ยงภัย เพื่อให้เกิดความเสียหายและสูญเสีย ชีวิตน้อยที่สุด

๔. หลักการปฏิบัติ

๔.๑ ในภาวะปกติ มุ่งเน้นการลดความเสี่ยงจากอุทกภัย โดยเร่งดำเนินการป้องกันทั้งในเชิงโครงสร้าง และไม่ใช้โครงสร้าง การเตรียมความพร้อมทรัพยากร การกำหนดแนวทางการแจ้งเตือนประชาชน การกำหนดพื้นที่/ ศูนย์พักพิงชั่วคราว และแผนรองรับการอพยพ เป็นต้น

๔.๒ ในภาวะฉุกเฉิน มุ่งเน้นการจัดการในภาวะฉุกเฉินตามมาตรฐานเป็นเอกภาพ และมีความยืดหยุ่น ตามกฎหมายและแผนว่าด้วยการป้องกันและบรรเทาสาธารณภัย ตลอดจนระเบียบ กฎหมายอื่นที่เกี่ยวข้อง โดยนำระบบการบัญชาการเหตุการณ์มาใช้ในการปฏิบัติการเผชิญเหตุอุทกภัย การแบ่งมอบพื้นที่ ภารกิจ และหน่วยงานรับผิดชอบให้เกิดความชัดเจน และให้ความสำคัญกับความปลอดภัยของผู้ปฏิบัติงาน และการรักษาชีวิต และทรัพย์สินของประชาชนเป็นสำคัญ

๕. การปฏิบัติ

๕.๑ ในภาวะปกติ ดำเนินการลดความเสี่ยงจากอุทกภัย ดังนี้

๕.๑.๑ แนวทางปฏิบัติในการป้องกันและลดผลกระทบ

(๑) การดำเนินการของกองอำนวยการป้องกันและบรรเทาสาธารณภัยองค์การบริหารส่วนตำบลดำเนินการ ดังนี้

- สำรวจจัดทำพื้นที่เสี่ยงภัยและพื้นที่รับการอพยพจากอุทกภัยไว้ให้พร้อม
- จัดทำระเบียบวิธีปฏิบัติของทุกหน่วยให้สอดคล้องกับแผนเผชิญเหตุอุทกภัยอำเภอ และแผนเผชิญเหตุอุทกภัยจังหวัด

- จัดทำรายชื่อผู้รับผิดชอบ รวมทั้งการแบ่งหน้าที่และการสำรวจเครื่องมือเครื่องใช้ พร้อมทั้งจัดส่งเครื่องมือ เครื่องใช้ สำรองไว้ให้สามารถนำมาใช้ได้ทันที เมื่อเกิดภัย

(๒) ขั้นตอนการปฏิบัติที่ส่วนราชการ หน่วยงานภาครัฐ ภาคเอกชน และประชาสังคมในพื้นที่ จะต้องปฏิบัติทั้งที่เป็นการใช้โครงสร้างและไม่ใช้โครงสร้าง

ก. ช่วงระยะเวลา ๒๔ ชั่วโมง ให้ทุกหน่วยงานบูรณาการความช่วยเหลือผู้ประสบภัยด้านชีวิต ด้านการอพยพไปยังพื้นที่ปลอดภัย เน้นการค้นหาลูกเรือชีวิต การรักษาพยาบาลผู้บาดเจ็บ น้ำดื่ม อาหารปรุงสำเร็จ เสื้อผ้าเครื่องนุ่งห่ม ฯลฯ ให้ปฏิบัติ ดังนี้

๑. กำหนดเขตและกันเขตพื้นที่ประสบภัย ห้ามไม่ให้ผู้ไม่มีหน้าที่และความรับผิดชอบเข้าพื้นที่ประสบภัย

๒. สนธิกำลังเข้าปฏิบัติการช่วยเหลือผู้ประสบภัยโดยเร็ว ดังนี้

๒.๑ สั่งการให้หน่วยกู้ชีพกู้ภัย ที่มีศักยภาพเข้าปฏิบัติงานในพื้นที่ประสบภัย

๒.๒ สั่งใช้เครื่องจักร เครื่องมือที่จำเป็น เช่น รถเคลน รถยก รถแทรกเตอร์ รถปิคอัพ เครื่องสูบน้ำขนาดใหญ่ เรือท้องแบน ฯลฯ เข้าปฏิบัติการในพื้นที่ประสบภัย

๓. อพยพประชาชนและสัตว์เลี้ยง ตามความจำเป็นของสถานการณ์ภัย

๔. กรณีพื้นที่ใดเป็นพื้นที่วิกฤติ ไม่สามารถเข้าพื้นที่โดยทางรถยนต์หรือทางเรือได้ ให้ประสานขอรับการสนับสนุนเฮลิคอปเตอร์จากหน่วยทหารหรือตำรวจในพื้นที่ หรือพื้นที่ใกล้เคียงเพื่อช่วยเหลือผู้ประสบภัยอย่างเร่งด่วน

๕. จัดสถานที่อยู่อาศัยชั่วคราวแก่ผู้ประสบภัยที่บ้านเรือนเสียหายอย่างเร่งด่วนเป็นลำดับแรก จัดระเบียบสถานที่อพยพ พร้อมทั้งการลงทะเบียนผู้อพยพ

๖. ระดมกำลังแพทย์และพยาบาลจากโรงพยาบาลและโรงพยาบาลส่งเสริมสุขภาพตำบล ใกล้เคียง เข้าช่วยปฏิบัติงานในพื้นที่ประสบภัย

๗. กรณีที่โครงสร้างพื้นฐานได้รับความเสียหายให้เร่งซ่อมแซมเส้นทางคมนาคม ระบบสื่อสาร ไฟฟ้าและประปาแล้วแต่กรณี ให้สามารถใช้งานได้หรือจัดทำระบบสำรองเพื่อให้ชุดปฏิบัติการสามารถปฏิบัติงานในพื้นที่ได้

๘. จัดเตรียมเครื่องอุปโภคบริโภคพื้นฐาน ตลอดจนจัดหาอาหารที่ปรุงสำเร็จ น้ำดื่ม เครื่องยังชีพที่จำเป็นให้แก่ประชาชนและเจ้าหน้าที่ปฏิบัติงานในพื้นที่ประสบภัยให้เพียงพอและทั่วถึง

ข. ช่วงระยะเวลา ๔๘ ชั่วโมง ให้ทุกหน่วยงานบูรณาการให้ความช่วยเหลือด้านชีวิต ด้านการดำรงชีพแก่ผู้ประสบภัย รวมถึงการรักษาความสงบเรียบร้อยในการดูแลบ้านเรือนผู้ประสบภัย เน้นการค้นหาผู้รอดชีวิตและทรัพย์สิน สืบหาญาติ จัดตั้งบ้านพักชั่วคราว การรักษาพยาบาล การจัดการศพ อาหาร น้ำดื่ม ยารักษาโรค เครื่องครัว ข้อมูลสถานการณ์และอื่น ๆ ให้ปฏิบัติ ดังนี้

๑. สำรวจความต้องการของผู้ประสบภัยในเบื้องต้น เพื่อกำหนดมาตรการช่วยเหลืออย่างต่อเนื่อง ในช่วงระหว่างเกิดภัยและจัดทำบัญชีการช่วยเหลือผู้ประสบภัย

๒. สนับสนุนและสงเคราะห์กำลังบำรุงด้านเจ้าหน้าที่ผู้ปฏิบัติงานด้านการรักษาพยาบาล เช่น ยาและเวชภัณฑ์ที่จำเป็นมายังพื้นที่ประสบภัย และเตรียมสถานพยาบาลสำรองให้เพียงพอ

๓. จัดส่งปัจจัยสี่ที่จำเป็นต่อการดำรงชีวิต เช่น อาหาร น้ำดื่ม และเครื่องนุ่งห่ม มายังสถานที่อพยพชั่วคราว

๔. ตรวจสอบเส้นทางคมนาคมที่รับผิดชอบ ที่ชำรุด เสียหายจากอุทกภัย หรือน้ำป่าไหลหลาก ดินโคลนถล่ม พร้อมทั้งติดป้ายเตือนหรือวางแผงปิดกั้นช่องทางการจราจรให้ประชาชนผู้ใช้เส้นทางได้ทราบ และจัดเจ้าหน้าที่ตำรวจ หรืออาสาสมัครอำนวยความสะดวกการจราจรในจุดอันตราย

๕. รักษาความสงบเรียบร้อยและจัดการจราจรในพื้นที่ประสบภัย และพื้นที่อพยพ

๖. ตั้งศูนย์ข้อมูลผู้ประสบภัยจากอุทกภัยขึ้น เพื่อรวบรวมข้อมูล และเป็นแหล่งข้อมูล และประสานงานให้ประชาชนสามารถสอบถามข้อมูลผู้บาดเจ็บและเสียชีวิต

ค. ช่วงระยะเวลาตั้งแต่ ๗๒ ชั่วโมง ทุกหน่วยงานบูรณาการให้ความช่วยเหลือด้านการดำรงชีพ ด้านการบริหารศูนย์พักพิงชั่วคราว และด้านการรักษาความสงบเรียบร้อย เน้นการค้นหาผู้รอดชีวิต การสืบหาญาติการรักษาพยาบาล การจัดการศพ การสงเคราะห์เบื้องต้น เงินชดเชย การค้นหาทรัพย์สิน และข้อมูลการให้ความช่วยเหลือ ให้ปฏิบัติ ดังนี้

๑. กรณีมีผู้เสียชีวิตจำนวนมากจัดเตรียมสถานที่และอุปกรณ์เก็บรักษาศพ ในระยะแรก (วัดและตู้แช่ศพ) พร้อมทั้งให้หน่วยงานที่เกี่ยวข้อง ตรวจสอบชั้นสุตราบเบื้องต้น บันทึกข้อมูลศพ การเก็บรักษาหลักฐาน และเตรียมข้อมูลทั้งหมดเพื่อการตรวจพิสูจน์เอกลักษณ์บุคคล

๒. การจัดหน่วยบริการประกันสังคมเคลื่อนที่และให้บริการทางการแพทย์

๓. ติดตามประเมินสถานการณ์อุทกภัยและดินโคลนถล่มอย่างใกล้ชิดตลอดจนประสานการช่วยเหลือ รับเรื่องราวร้องทุกข์ ประสานรับข้อมูลความเสียหายเบื้องต้นความต้องการเบื้องต้น

๕.๑.๒ แนวทางปฏิบัติในการเตรียมความพร้อมทรัพยากร

๑. การเตรียมความพร้อมกำลังพลและเจ้าหน้าที่ของหน่วยงาน การติดตามสถานการณ์ โดยให้ทุกหน่วยงาน ตรวจสอบความพร้อมและจำนวนบุคลากรที่จะสามารถให้การสนับสนุนการปฏิบัติงานในการป้องกันและแก้ไขปัญหาอุทกภัย โดยแบ่งเป็นประเภท อาทิ การปฏิบัติงานภาคสนาม การสนับสนุนการปฏิบัติงานในสำนักงาน และการมาปฏิบัติงานประจำศูนย์บัญชาการเหตุการณ์องค์กรบริหารส่วนตำบลต่างๆ


๒. การเตรียมความพร้อมด้านเครื่องจักรกล ยานพาหนะ โดยตรวจสอบจำนวน ยานพาหนะ/เครื่องจักรกล และวัสดุอุปกรณ์ในการป้องกันและแก้ไขปัญหาได้ อาทิ เครื่องจักรกล ยานพาหนะ ที่ใช้ปฏิบัติงานประจำหน่วย เครื่องจักรกล ยานพาหนะที่สามารถสนับสนุนศูนย์บัญชาการเหตุการณ์องค์การบริหารส่วนตำบลลำภูรา


๓. ชักซ้อมความเข้าใจในขั้นตอนการปฏิบัติงานเพื่อเตรียมความพร้อม ให้กับเจ้าหน้าที่ในสังกัดทราบ

๕.๑.๓ แนวทางปฏิบัติตามกระบวนการแจ้งเตือนภัย


(ก) ระดับของระบบการเตือนภัย มีความหมายของสีในการเตือนภัย ดังนี้

สีเขียว หมายถึง สถานการณ์อยู่ในภาวะอันตรายสูงสุด ให้อาศัยอยู่แต่ในสถานที่ปลอดภัย หรือต้องอพยพไปยังสถานที่ปลอดภัย และปฏิบัติตามข้อสั่งการ

สีส้ม  หมายถึง สถานการณ์อยู่ในภาวะเสี่ยงอันตรายสูง เจ้าหน้าที่กำลังควบคุมสถานการณ์ ให้อพยพไปยังสถานที่ปลอดภัย และปฏิบัติตามแนวทางที่กำหนด

สีเหลือง  หมายถึง สถานการณ์อยู่ในภาวะเสี่ยงอันตราย มีแนวโน้มที่สถานการณ์จะรุนแรงมากขึ้น ให้จัดเตรียมความพร้อมรับสถานการณ์ และปฏิบัติตามคำแนะนำ

สีน้ำเงิน  หมายถึง สถานการณ์อยู่ในภาวะเฝ้าระวัง ให้ติดตามข้อมูลข่าวสารอย่างใกล้ชิด

สีชมพู  หมายถึง สถานการณ์อยู่ในภาวะปกติ ให้ติดตามข้อมูลข่าวสารเป็นประจำ



แผนภาพที่ ๒ ระดับการแจ้งเตือนภัยน้ำท่วม

๕.๑.๔ แนวทางปฏิบัติร่วมกับหน่วยทหารในพื้นที่

องค์การบริหารส่วนตำบลลำภูรามีหน่วยทหารที่รับผิดชอบตามแผนบรรเทาสาธารณภัย กระทรวงกลาโหม พ.ศ.๒๕๕๘ คือ กองพันทหารราบที่ ๔ กรมทหารราบที่ ๑๕ ค่ายพระยารัษฎานุประดิษฐ์ จังหวัดตรัง เป็นหน่วยสนับสนุนทำหน้าที่ในการให้ความช่วยเหลือผู้ประสบภัยตามที่ได้รับร้องขอ โดยยึดกรอบแนวทางการปฏิบัติตามมาตรฐานหลักสากล และพระราชบัญญัติป้องกันและบรรเทาสาธารณภัย พ.ศ. ๒๕๕๐ ดังนี้

๑) ดำเนินการตามมาตรา ๔๖ แห่งพระราชบัญญัติป้องกันและบรรเทาสาธารณภัย พ.ศ. ๒๕๕๐

๒) ดำเนินการตามแนวทางการปฏิบัติงานร่วมระหว่างพลเรือนกับทหาร ในการบรรเทา ด้านสาธารณภัยเมื่อเกิดสถานการณ์อุทกภัยขึ้นในเขตพื้นที่องค์การบริหารส่วนตำบลลำภูราม ร่วมบูรณาการในการให้ความช่วยเหลือและบรรเทาทุกข์แก่ผู้ประสบภัยในพื้นที่ประสบสาธารณภัย

๕.๑.๕ แนวทางปฏิบัติร่วมกับภาคประชาสังคม องค์การสาธารณสุข ประชาชนจิตอาสา ในพื้นที่

องค์การบริหารส่วนตำบลลำภูรามประสานการให้จิตอาสา ทีมกู้ชีพกู้ภัยประจำตำบล (OTOS) กำลัง อปพร. หน่วยบริการ การแพทย์ฉุกเฉิน (EMS) มูลนิธิต่าง ๆ ที่อยู่ประจำในพื้นที่เป็นหน่วยเผชิญเหตุในการค้นหาและช่วยเหลือผู้ประสบภัยในเบื้องต้น และเมื่อเข้ามาช่วยเหลือผู้ประสบภัยในพื้นที่ จะต้องมีการรายงาน และรับคำสั่งในการปฏิบัติจากผู้บัญชาการเหตุการณ์องค์การบริหารส่วนตำบลลำภูราม

๕.๑.๖ แนวทางการกำหนดพื้นที่/ศูนย์พักพิงชั่วคราว และการอพยพ

เมื่อเกิดสถานการณ์อุทกภัยสถานการณ์น้ำท่วม และวาตภัยในพื้นที่องค์การบริหารส่วนตำบลลำภูราม ทำให้การสัญจรระหว่างหมู่บ้านไม่สามารถสัญจรได้ รวมทั้งประชาชนในเขตพื้นที่ได้รับความเดือดร้อน ให้ผู้บัญชาการเหตุการณ์องค์การบริหารส่วนตำบลลำภูราม สั่งอพยพผู้ที่อยู่ในพื้นที่นั้นออกไปเฉพาะเท่าที่จำเป็นและปฏิบัติหน้าที่ตามแผนอพยพ ได้จัดให้มีสถานที่ปลอดภัยและที่อยู่อาศัยชั่วคราวแก่ผู้ประสบภัยประชาชน และเจ้าหน้าที่ โดยจัดระเบียบพื้นที่อพยพให้เป็นสัดส่วนแต่ละครอบครัว โดยได้กำหนดให้มีพื้นที่รองรับการอพยพเมื่อเกิดสถานการณ์รุนแรงให้อพยพผู้ประสบภัยไปยังศูนย์พักพิงชั่วคราว

(๑) ให้สำรวจ ตรวจสอบ จำนวนผู้อพยพและลงทะเบียนผู้อพยพ

หน่วยงานหลัก : งานป้องกันและบรรเทาสาธารณภัย องค์การบริหารส่วนตำบลลำภูราม

หน่วยสนับสนุน : กองคลัง องค์การบริหารส่วนตำบลลำภูราม และจิตอาสาภัยพิบัติประจำองค์การบริหารส่วนตำบลลำภูราม

(๒) การจัดผู้อพยพเข้าที่พัก

หน่วยงานหลัก : งานป้องกันและบรรเทาสาธารณภัย องค์การบริหารส่วนตำบลลำภูราม

หน่วยสนับสนุน : กองช่าง องค์การบริหารส่วนตำบลลำภูราม, สมาชิกสภาองค์การบริหารส่วนตำบลลำภูราม, กำนันตำบลลำภูราม และผู้ใหญ่บ้านตำบลลำภูราม

(๓) การจัดอาหาร น้ำดื่มแก่ผู้อพยพ

หน่วยงานหลัก : สำนักปลัด องค์การบริหารส่วนตำบลลำภูราม

หน่วยสนับสนุน : กองคลัง องค์การบริหารส่วนตำบลลำภูราม

(๔) งานรักษาความปลอดภัย

หน่วยงานหลัก : กองช่าง องค์การบริหารส่วนตำบลลำภูรา

หน่วยสนับสนุน : สำนักปลัด องค์การบริหารส่วนตำบลลำภูรา, สมาชิกสภา

องค์การบริหารส่วนตำบลลำภูรา, กำนันตำบลลำภูรา, ผู้ใหญ่บ้านตำบลลำภูรา และอปพร. องค์การบริหารส่วนตำบลลำภูรา

(๕) งานด้านรักษาพยาบาลและการสาธารณสุข

หน่วยงานหลัก : โรงพยาบาลส่งเสริมสุขภาพตำบลลำภูรา

หน่วยสนับสนุน : สำนักปลัด องค์การบริหารส่วนตำบลลำภูรา, กองคลัง องค์การบริหารส่วนตำบลลำภูรา และอาสาสมัครสาธารณสุของค์การบริหารส่วนตำบลลำภูรา

(๖) การจัดพื้นที่จุดกักปศุสัตว์

หน่วยงานหลัก : กองช่าง องค์การบริหารส่วนตำบลลำภูรา

หน่วยสนับสนุน : สมาชิกสภาองค์การบริหารส่วนตำบลลำภูรา, กำนันตำบลลำภูรา และผู้ใหญ่บ้านตำบลลำภูรา

ขั้นตอนการปฏิบัติในการอพยพ ประกอบด้วย

(๑) จัดลำดับความสำคัญของผู้อพยพ โดยแบ่งกลุ่มผู้อพยพที่ต้องได้รับการดูแลเป็นพิเศษ (กลุ่มเปราะบาง) เช่น กลุ่มผู้ป่วยทุพพลภาพ คนพิการ คนชรา เด็ก สตรี ควรได้รับการพิจารณาให้อพยพไปก่อน เป็นต้น กรณีเด็ก บิดา และมารดาควรอพยพไปด้วยกันทั้งครอบครัว และควรอพยพเป็นกลุ่ม

(๒) จัดให้มีสถานที่ปลอดภัยและที่พักพิงชั่วคราวแก่ผู้อพยพและเจ้าหน้าที่ โดยจัดระเบียบพื้นที่อพยพ ให้เหมาะสมเป็นสัดส่วน

(๓) จัดระเบียบการจราจรชั่วคราวในพื้นที่ที่เกิดสาธารณภัย และพื้นที่ใกล้เคียงรวมทั้งจัดระเบียบการจราจรในพื้นที่พักพิงชั่วคราวเพื่อรองรับการอพยพ

(๔) ให้ความช่วยเหลือผู้อพยพในการขนย้ายทรัพย์สินของใช้ในพื้นที่ที่เกิดสาธารณภัยและพื้นที่ใกล้เคียงตามที่ได้รับการร้องขอ

(๕) ให้มีการจัดทำทะเบียนเพื่อตรวจสอบจำนวนผู้อพยพและผู้ที่ยังติดค้างในพื้นที่

(๖) จัดให้มีการบริการด้านการแพทย์และสาธารณสุขในพื้นที่อพยพ

(๗) จัดให้มีระบบการรักษาความสงบเรียบร้อยของพื้นที่รองรับการอพยพโดยจัดกำลังเจ้าหน้าที่และอาสาสมัครตามความเหมาะสม

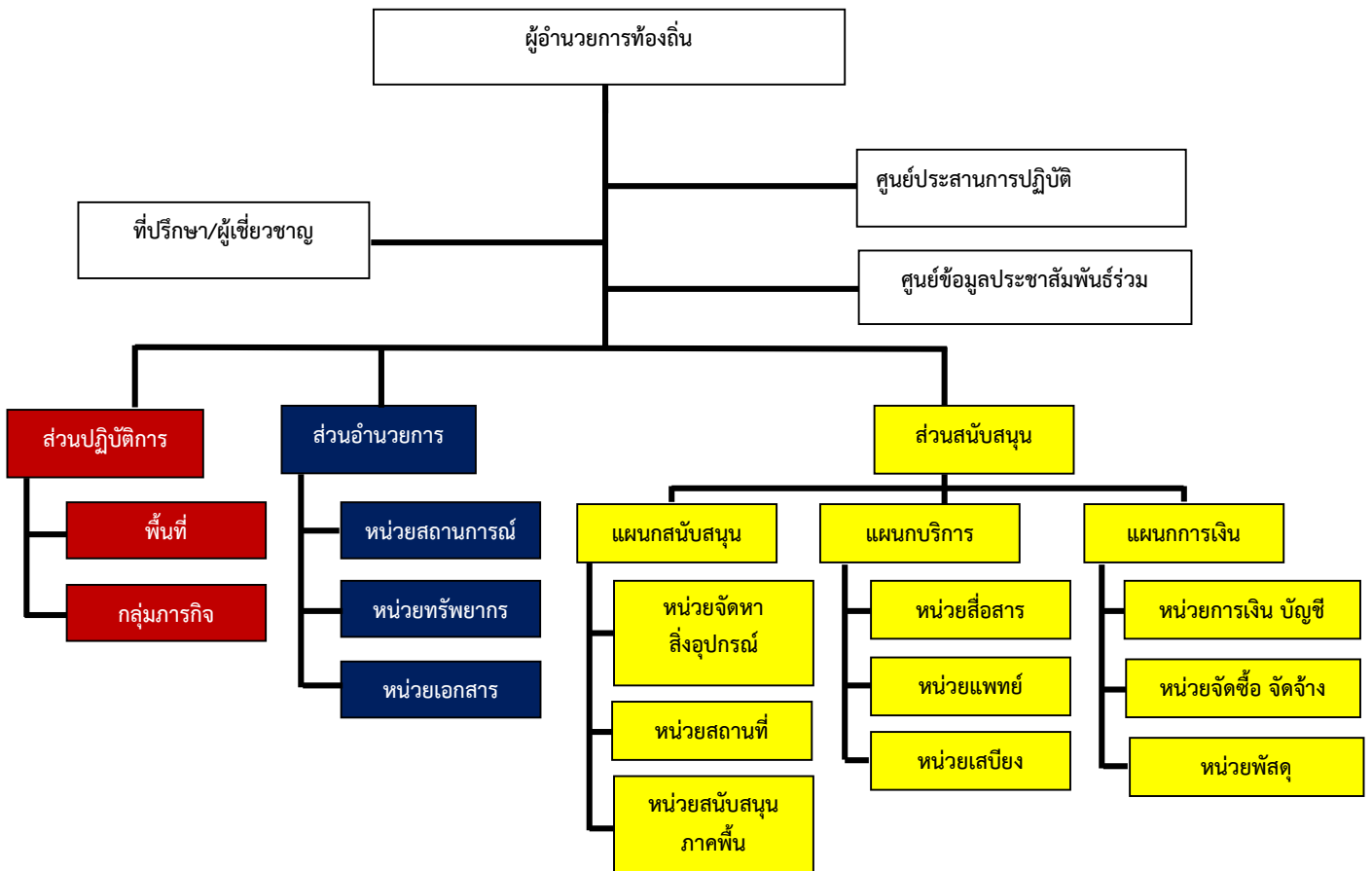
(๘) จัดให้มีเจ้าหน้าที่ประสานงานกับเจ้าหน้าที่ตำรวจในพื้นที่เพื่อจัดกำลังดูแลบ้านเรือนและทรัพย์สินของผู้อพยพเป็นระยะ ๆ หากกำลังเจ้าหน้าที่ตำรวจไม่เพียงพอให้ประสานขอกำลังสนับสนุนจากหน่วยจิตอาสาอาสาสมัครป้องกันภัยฝ่ายพลเรือน (อปพร.) หรือจัดหาอาสาสมัครจากประชาชน แต่หากสถานการณ์ล่อแหลม เสี่ยงต่อการสูญเสียชีวิตห้ามเจ้าหน้าที่/อาสาสมัครออกปฏิบัติหน้าที่ในพื้นที่เสี่ยง โดยเด็ดขาดจนกว่าสถานการณ์จะบรรเทาความรุนแรงลงและสามารถเข้าไปตรวจในพื้นที่ได้โดยไม่มีความเสี่ยง พร้อมทั้งให้มีการประชาสัมพันธ์ให้ผู้อพยพทราบสถานการณ์อย่างต่อเนื่อง (พร้อมหน่วยงานที่รับผิดชอบหลัก)

๕.๒ การจัดการในภาวะฉุกเฉิน

๕.๒.๑ การจัดตั้งองค์กรปฏิบัติการในภาวะฉุกเฉิน

จัดตั้งศูนย์ปฏิบัติการฉุกเฉินท้องถิ่น (ศปก.อปท.) เมื่อเกิดหรือคาดว่าจะเกิดสาธารณภัยในพื้นที่ โดยมีผู้อำนวยการท้องถิ่นเป็นผู้ควบคุมและสั่งการ เพื่อทำหน้าที่จัดการสาธารณภัยที่เกิดขึ้นจนกว่าสถานการณ์จะกลับเข้าสู่ภาวะปกติ พร้อมทั้งประสานกับส่วนราชการและหน่วยงานที่เกี่ยวข้องในพื้นที่ที่รับผิดชอบ และประสานความร่วมมือกับทุกภาคส่วนในการจัดการสาธารณภัยทุกขั้นตอน หากในกรณีไม่สามารถควบคุมสถานการณ์สาธารณภัยตามขีดความสามารถโดยลำพัง ให้ขอรับการสนับสนุนจากกองอำนาจการป้องกันและบรรเทาสาธารณภัยในเขตพื้นที่ติดต่อหรือใกล้เคียง และหรือกองอำนาจการป้องกันและบรรเทาสาธารณภัยอำเภอ

โครงสร้างศูนย์ปฏิบัติการฉุกเฉินองค์การบริหารส่วนตำบลลำภูรา



แผนภาพที่ ๓ ศูนย์ปฏิบัติการฉุกเฉินองค์การปกครองส่วนท้องถิ่น (ศปก.อปท.)

บทบาทหน้าที่ภายในโครงสร้างศูนย์ปฏิบัติการฉุกเฉินองค์การบริหารส่วนตำบลลำภูรา มีดังนี้

(๑) คณะที่ปรึกษา/ผู้เชี่ยวชาญ มีหน้าที่ ให้ข้อเสนอแนะ คำแนะนำ ข้อมูลทางวิชาการ การสังเคราะห์แนวโน้มสถานการณ์ และเทคนิคการปฏิบัติที่เกี่ยวข้องกับเหตุการณ์สาธารณภัยที่เกิดขึ้น โดยให้คำนี้ถึงความปลอดภัยในการปฏิบัติงานเป็นสำคัญ พร้อมทั้งปฏิบัติหน้าที่อื่นใดตามที่ผู้อำนวยการท้องถิ่นเห็นสมควร

(๒) ศูนย์ข้อมูลประชาสัมพันธ์ร่วม มีหน้าที่ ประสานข้อมูลเหตุการณ์กับส่วนต่าง ๆ เพื่อสื่อสารและประชาสัมพันธ์ข้อมูลข่าวสารให้กับประชาชนและสื่อมวลชน รวมทั้งปฏิบัติการทางจิตวิทยามวลชน

(๓) ส่วนปฏิบัติการ มีหน้าที่ ปฏิบัติการลดอันตรายที่เกิดขึ้นโดยเร็ว โดยรักษาชีวิตและปกป้องทรัพย์สิน เข้าควบคุมสถานการณ์ ฟื้นฟูสู่สภาวะปกติ ค้นหาและกู้ภัย กู้ชีพ รักษาพยาบาล การแพทย์และสาธารณสุข รักษาความสงบเรียบร้อย การจราจร ผลิตเพลิง โครงสร้างพื้นฐาน สารเคมีและวัตถุอันตราย กัมมันตรังสี ส่งกำลังบำรุง การขนส่ง อพยพ และบริหารจัดการผู้เสียชีวิต

(๔) ส่วนอำนวยการ มีหน้าที่ ติดตามสถานการณ์ วิเคราะห์แนวโน้มสถานการณ์ แจ้งเตือนภัย รวบรวม ประสานข้อมูล และประเมินความต้องการและความจำเป็นในการสนับสนุนทรัพยากร ในภาวะฉุกเฉิน รวมถึงจัดเตรียมเอกสารและวางแผนเผชิญเหตุโดยใช้ข้อมูลที่ได้รับจากส่วนปฏิบัติการเป็นฐานดำเนินการ พร้อมทั้งให้การสนับสนุนสถานที่ปฏิบัติงานแก่กองอำนวยการป้องกันและบรรเทาสาธารณภัยองค์การบริหารส่วนตำบลลำภูรา / ศูนย์ปฏิบัติการฉุกเฉินองค์การบริหารส่วนตำบลลำภูรา ฯลฯ

(๕) ส่วนสนับสนุน มีหน้าที่ ดังนี้

(๕.๑) ตอบสนองการร้องขอรับการสนับสนุนในทุก ๆ ด้านที่จำเป็น เพื่อให้การจัดการในภาวะฉุกเฉินดำเนินไปอย่างมีประสิทธิภาพและประสิทธิผล ได้แก่ สงเคราะห์ช่วยเหลือผู้ประสบภัย สาธารณูปโภค สาธารณูปการ บริการสังคม พลังงาน บริหารจัดการศูนย์พักพิงชั่วคราว ฟื้นฟูพื้นที่ประสบภัย ฟื้นฟูทรัพยากรธรรมชาติและสิ่งแวดล้อม การฟื้นฟู และงานชุมชน

(๕.๒) ตอบสนองการร้องขอรับการสนับสนุนในด้านงบประมาณ การเงินและการบัญชี และการรับบริจาค ฯลฯ

๕.๒.๒ การเผชิญเหตุทุกภัย

(๑) หน่วยวิเคราะห์ และประเมินสถานการณ์ในภาวะฉุกเฉิน

เมื่อมีการจัดตั้งศูนย์ปฏิบัติการฉุกเฉินองค์การบริหารส่วนตำบลขึ้น กองช่าง องค์การบริหารส่วนตำบลลำภูรา จะมีหน้าที่ประสานและรวบรวมข้อมูลในเรื่องของการบริหารจัดการน้ำ จากโครงการชลประทานจังหวัดตรัง สำนักงานทรัพยากรธรรมชาติและสิ่งแวดล้อมจังหวัดตรัง และสถานีอุตุนิยมวิทยาตรัง นำข้อมูลมาพิจารณาเพื่อกำหนดนโยบายในการบริหารจัดการเมื่อเกิดสาธารณภัยในการแจ้งเตือนพื้นที่เสี่ยงภัยที่จะได้รับผลกระทบจากการปิด-เปิดการระบายน้ำ เพื่อให้ประชาชนในแต่ละพื้นที่หาแนวทางในการป้องกันน้ำท่วม โดยแต่ละพื้นที่จะขอรับการสนับสนุนกำลังพล วัสดุอุปกรณ์ เครื่องจักรกล เพื่อเตรียมความพร้อมและอพยพไปยังสถานที่ปลอดภัย และทำความเข้าใจกับประชาชนในพื้นที่ของตน ในกรณีที่ต้องมีการระบายน้ำเข้าพื้นที่การเกษตร เมื่อเกิดกรณีจำเป็น

(๒) การอำนวยความสะดวกด้านการคมนาคมและการจราจร

(๒.๑) จุดเสี่ยง เส้นทางที่มีความเสี่ยงด้านการจราจร การติดตั้งป้าย สัญญาณเตือนตามถนนเส้นทางต่าง ๆ การจัดทำแผนผังเส้นทางคมนาคมที่สำคัญ พร้อมทั้งจัดทำป้ายประชาสัมพันธ์ แจ้งให้ผู้ใช้รถใช้เส้นทางทราบตามจุดต่าง ๆ ที่เป็นทางร่วม ทางแยก และติดตั้งสัญญาณไฟจราจร บริเวณพื้นที่ที่เป็นพื้นที่เสี่ยงและพื้นที่ประสบอุทกภัย

(๒.๒) การจัดชุดอำนวยความสะดวกช่วยเหลือประชาชนด้านการจราจร และการคมนาคม จัดให้มีการเตรียมยานพาหนะในการสัญจรทางบก ทางน้ำ พร้อมเจ้าหน้าที่ในการอำนวยความสะดวก รวมทั้งจัดให้มีช่างซ่อมบำรุงเมื่อเกิดกรณีเครื่องยนต์เกิดความเสียหาย รวมทั้งจัดเจ้าหน้าที่คอยอำนวยความสะดวกเรื่องเส้นทางตามจุดบริการประชาชน

(๒.๓) การขนย้าย เคลื่อนย้าย ช่วยเหลือประชาชน โดยรถ เรือ จัดกำลังเจ้าหน้าที่พร้อมยานพาหนะในการขนย้าย เคลื่อนย้ายทรัพย์สินต่าง ๆ ของประชาชน เมื่อมีการร้องขอ รวมทั้งเบอร์โทรศัพท์ ในการประสานการติดต่อเมื่อขอรับการสนับสนุนยานพาหนะต่าง ๆ

(๓) การประชาสัมพันธ์ในภาวะฉุกเฉิน

โดยประชาสัมพันธ์ให้ประชาชนรับทราบนโยบายและแนวทางการดำเนินการของรัฐบาล และการดำเนินการของจังหวัดตั้งอย่างต่อเนื่อง เพื่อป้องกันการเผยแพร่ข่าวสารในทางลบและให้เพิ่มช่องทางการประชาสัมพันธ์ในสื่อสังคมออนไลน์ (Social Media)

๕.๒.๓ การบรรเทาทุกข์

ก. การซ่อมแซมบ้านเรือนที่ประสบภัย การดำเนินการซ่อมแซมบ้านที่ได้รับความเสียหาย โดยให้ปฏิบัติตาม ระเบียบหลักเกณฑ์ และกฎหมายที่เกี่ยวข้อง

- สำรวจพื้นที่ความเสียหายที่เกิดขึ้นทุกด้าน ทั้งด้านความเป็นอยู่ประกอบอาชีพ ด้านสิ่งสาธารณประโยชน์ และจัดทำแผนที่ที่เกี่ยวข้อง จัดส่งให้อำเภอเพื่อพิจารณาให้ความช่วยเหลือ

- หากการฟื้นฟูสิ่งสาธารณประโยชน์ที่ชำรุดเสียหายมีจำนวนมากเกินความสามารถขององค์การบริหารส่วนตำบลขอความช่วยเหลือไปยังอำเภอ จังหวัด และส่วนกลาง ในการฟื้นฟูบูรณะสิ่งสาธารณประโยชน์ เช่น ถนน สะพานที่ชำรุดเสียหายเนื่องจากอุทกภัย จะต้องดำเนินการให้ใช้ได้ภายใน ๗ - ๑๕ วัน ภายหลังจากน้ำลด หากเกินความสามารถให้รายงานขอรับการช่วยเหลือจากหน่วยงานที่เกี่ยวข้อง

- อพยพประชาชนกลับที่อยู่อาศัยตามปกติโดยด่วน หากที่อยู่อาศัยชำรุด ไม่สามารถอยู่อาศัยได้ ให้ดำเนินการซ่อมแซมและหากจำเป็นต้องให้การช่วยเหลืออุปกรณ์ซ่อมแซมที่อยู่อาศัย ให้รายงานขอรับการช่วยเหลือจากศูนย์บัญชาการเหตุการณ์จังหวัดตั้ง

ข. การแจกจ่ายถุงยังชีพ จัดทำแผนการแจกจ่ายถุงยังชีพให้สอดคล้องกับพื้นที่ จำนวนผู้ประสบภัย เพื่อให้การแจกจ่ายเป็นไปอย่างทั่วถึงและเป็นธรรม ป้องกันไม่ให้เกิดเหตุซ้ำซ้อน

ค. การฟื้นฟูสิ่งสาธารณประโยชน์ ปฏิบัติตามกฎหมาย ระเบียบและหลักเกณฑ์ที่เกี่ยวข้อง

ให้คณะกรรมการให้ความช่วยเหลือผู้ประสบภัยพิบัติองค์การบริหารส่วนตำบล พิจารณาให้ความช่วยเหลือตามระเบียบกระทรวงการคลัง ว่าด้วยเงินอุดหนุนราชการเพื่อช่วยเหลือผู้ประสบภัยพิบัติกรณีฉุกเฉิน พ.ศ.๒๕๖๒ หากการช่วยเหลือผู้ประสบภัยพิบัติมากกว่าจำนวนเงินที่อยู่ในอำนาจอนุมัติขององค์การบริหารส่วนตำบล ให้องค์การบริหารส่วนตำบล ดำเนินการขอรับการสนับสนุนโดยตรงต่อคณะกรรมการให้ความช่วยเหลือผู้ประสบภัยพิบัติกรณีฉุกเฉินอำเภอทันที พร้อมทั้งประสานหน่วยงานที่เกี่ยวข้องพิจารณาให้ความช่วยเหลือเพิ่มเติม

๕.๒.๔ การประกาศเขตพื้นที่ประสบสาธารณภัย

กรณีเกิดสาธารณภัยตามนิยามของมาตรา ๔ แห่งพระราชบัญญัติป้องกันและบรรเทาสาธารณภัย พ.ศ.๒๕๕๐ ซึ่งปรากฏชัดเป็นที่ทราบโดยทั่วไปในเขตพื้นที่นั้น ให้มีการประกาศเขตพื้นที่ประสบสาธารณภัยทันที หรือในกรณีเพื่อประโยชน์ต่อการจัดการสาธารณภัยในเขตพื้นที่ดังกล่าวตามข้อเท็จจริงที่ปรากฏ และใช้เป็นหลักฐานยืนยันถึงข้อเท็จจริงเกี่ยวกับสาธารณภัยที่เกิดขึ้น เพื่อให้ส่วนราชการ หน่วยงาน องค์การปกครองส่วนท้องถิ่น และภาคเอกชน สามารถดำเนินการให้ความช่วยเหลือผู้ประสบภัยได้ตามระเบียบกฎหมายที่เกี่ยวข้องก็สามารถออกประกาศเขตพื้นที่ประสบสาธารณภัยได้ โดยมีแนวทางการปฏิบัติ ดังนี้

(๑) เมื่อเกิดเหตุสาธารณภัยในพื้นที่ใดให้กองอำนาจการป้องกันและบรรเทาสาธารณภัย องค์การบริหารส่วนตำบล ตรวจสอบข้อเท็จจริงและรายงานสถานการณ์สาธารณภัยที่เกิดขึ้น ให้กองอำนาจการป้องกันและบรรเทาสาธารณภัยอำเภอและกองอำนาจการป้องกันและบรรเทาสาธารณภัยจังหวัด ทราบ เพื่อเป็นข้อมูลประกอบการตัดสินใจประกาศเขตพื้นที่ประสบภัย

(๒) เมื่อเกิดสาธารณภัยขึ้นและส่งผลกระทบต่อสาธารณชน และก่อให้เกิดอันตรายต่อชีวิต ร่างกาย หรือก่อให้เกิดความเสียหายแก่ทรัพย์สินของประชาชนในพื้นที่ ให้ผู้อำนาจการจังหวัดประกาศเขตพื้นที่ประสบภัยสาธารณภัยตามดุลพินิจ โดยมีแนวทางการประกาศ ดังนี้

- (๑) ระบุประเภทสาธารณภัย
- (๒) สาเหตุการเกิดสาธารณภัย
- (๓) ช่วงเวลา ที่เกิดสาธารณภัย
- (๔) พื้นที่ที่เกิดสาธารณภัย
- (๕) ผลกระทบต่อสาธารณชนและก่อให้เกิดอันตรายต่อชีวิต ร่างกาย หรือก่อให้เกิด

ความเสียหายแก่ทรัพย์สินของประชาชน

เพื่อประโยชน์ในการจัดการสาธารณภัยในเขตพื้นที่ กำหนดให้มีการออกประกาศเขตพื้นที่ประสบสาธารณภัยได้ตามดุลพินิจ เพื่อให้ส่วนราชการ หน่วยงาน องค์กรปกครองส่วนท้องถิ่น ภาคเอกชน สามารถให้ความช่วยเหลือผู้ประสบภัยได้ตามระเบียบกฎหมายที่เกี่ยวข้อง

| ระดับ | การจัดการ | ผู้ออกประกาศเขตพื้นที่ประสบสาธารณภัย |
|-------|---------------------------|---|
| ๑ | สาธารณภัยขนาดเล็ก | ผู้อำนาจการจังหวัด / ผู้อำนาจการกรุงเทพมหานคร |
| ๒ | สาธารณภัยขนาดกลาง | ผู้อำนาจการจังหวัด / ผู้อำนาจการกรุงเทพมหานคร |
| ๓ | สาธารณภัยขนาดใหญ่ | ผู้บัญชาการป้องกันและบรรเทาสาธารณภัยแห่งชาติ |
| ๔ | สาธารณภัยร้ายแรงอย่างยิ่ง | นายกรัฐมนตรี หรือรองนายกรัฐมนตรีซึ่งนายกรัฐมนตรีมอบหมาย |

ทั้งนี้ ผู้ประสบภัยอาจขอให้มีหนังสือรับรองพื้นที่ประสบภัย ทั้งที่เป็นบุคคล และนิติบุคคล ได้ โดยให้กรมป้องกันและบรรเทาสาธารณภัยกำหนดรูปแบบ แนวทางปฏิบัติในการประกาศเขตพื้นที่ประสบสาธารณภัย และหนังสือรับรองผู้ประสบภัยประเภทบุคคลธรรมดาและนิติบุคคลตามมาตรา ๓๐ แห่งพระราชบัญญัติป้องกันและบรรเทาสาธารณภัย พ.ศ.๒๕๕๐

๖. การสื่อสารและช่องทางการติดต่อประสานงาน

กองอำนาจการป้องกันและบรรเทาสาธารณภัยองค์การบริหารส่วนตำบลลำภูรา พิจารณาเห็นว่าการติดต่อสื่อสารมีความสำคัญอย่างมากในการจัดการในภาวะฉุกเฉิน เนื่องจากต้องมีการประสานการปฏิบัติในการจัดการสาธารณภัยอย่างต่อเนื่อง รวมทั้งการแลกเปลี่ยนข้อมูล (information) ข่าวสาร (Intelligence) เพื่อแจ้งเตือนภัยแก่ประชาชน ประสานงาน ควบคุม สั่งการ และรายงานผลการปฏิบัติงาน ตลอดจนการร้องขอการสนับสนุนระหว่างหน่วยเผชิญเหตุด้วยกันกับหน่วยงานที่มีหน้าที่สนับสนุนการเผชิญเหตุในด้านต่าง ๆ โดยมีกองอำนาจการป้องกันและบรรเทาสาธารณภัยองค์การบริหารส่วนตำบลลำภูราเป็นศูนย์กลางการสื่อสารในเขตพื้นที่รับผิดชอบ ตลอด ๒๔ ชั่วโมง เพื่อให้สามารถติดต่อประสานงาน สั่งการ รายงานการปฏิบัติและสถานการณ์ระหว่างทุกหน่วยงานที่เกี่ยวข้องได้อย่างต่อเนื่อง รวดเร็ว และเชื่อถือได้ ดังนั้น จึงได้กำหนดช่องทางการสื่อสารระหว่างหน่วยงาน ทั้งระบบสื่อสารหลัก ระบบสื่อสารรอง ระบบสื่อสารสำรอง ดังนี้

๖.๑ ระบบสื่อสารหลัก

- ๑) กองอำนวยการป้องกันและบรรเทาสาธารณภัยองค์การบริหารส่วนตำบลลำภูรา โทรศัพท์/โทรสาร ๐๗๕-๒๙๐๔๓๓
- ๒) โทรศัพท์เคลื่อนที่ ๐๘๑-๘๙๓๔๙๒๓, ๐๙๕-๔๓๒๒๘๔๗

๖.๒ ระบบสื่อสารรอง

- ๑) Facebook : องค์การบริหารส่วนตำบลลำภูรา ห้วยยอด
- ๒) กองอำนวยการป้องกันและบรรเทาสาธารณภัยเทศบาลตำบลลำภูรา โทรศัพท์ ๐-๗๕๒๘-๔๑๗๓ โทรสาร ๐-๗๕๒๘-๑๑๗๓ ต่อ ๑๐๘
- ๓) กองพันทหารราบที่ ๔ กรมทหารราบที่ ๑๕ โทรศัพท์ ๐-๗๕๒๘-๔๑๑๓
- ๔) โรงพยาบาลส่งเสริมสุขภาพตำบลลำภูรา โทรศัพท์ ๐-๗๕๒๘-๔๐๗๖ สายด่วน ๑๖๖๙
- ๕) กองอำนวยการป้องกันและบรรเทาสาธารณภัยจังหวัดตรัง โทรศัพท์ ๐-๗๕๒๑-๔๓๘๒, ๐-๗๕๒๑-๘๗๕๐ โทรสาร ๐-๗๕๒๑-๔๓๘๒
- ๖) กองอำนวยการป้องกันและบรรเทาสาธารณภัยอำเภอห้วยยอด โทรศัพท์ ๐-๗๕๒๑-๗๐๐๒
- ๗) สถานีตำรวจภูธรห้วยยอด โทรศัพท์ ๐-๗๕๒๗-๒๑๔๘
- ๘) การไฟฟ้าส่วนภูมิภาคจังหวัดตรัง สาขาห้วยยอด โทรศัพท์ ๐-๗๕๒๗-๑๐๕๓
- ๙) การประชาสัมพันธ์ภาค สาขาห้วยยอด โทรศัพท์ ๐๗๕-๒๗๑๐๕๓

ทั้งนี้ ระบบสื่อสารรองได้จัดเตรียมระบบสื่อสารสำรองไว้ใช้ทดแทนในกรณีระบบสื่อสารหลักไม่สามารถใช้งานได้ เช่น โทรศัพท์ โทรสาร โทรศัพท์เคลื่อนที่

๖.๓ ระบบสื่อสารสำรอง

- ๑) ข่ายวิทยุศูนย์บัญชาการเหตุการณ์จังหวัดตรัง ๑๖๑.๒๐๐ MHz
- ๒) ข่ายวิทยุเครือข่าย มท. ๑๖๒.๑๒๕ MHz
- ๓) ข่ายวิทยุศูนย์เรนทร ๑๕๕.๖๗๕ MHz
- ๔) ข่ายวิทยุ สนง.ปภ.จังหวัดตรัง ๑๖๑.๒๐๐ MHz
 - Facebook : สนง.ป้องกันและบรรเทาสาธารณภัยจังหวัดตรัง
 - ไลน์ @๑๗๘๔DDMP (ปภ.รับแจ้งเหตุ ๑๗๘๔)
 - ไลน์ กลุ่มรายงานภัยพิบัติ
- ๕) ข่ายวิทยุชมรมวิทยุสมัครเล่นจังหวัดตรัง ๑๔๕.๐๐๐ MHz - เครือข่ายสื่อสารสำรองชาติ
โทร. ๐๖ ๒๘๐๓ ๓๕๓๑
- ๖) ข่ายวิทยุ ร.๑๕ พัน ๔ ๑๔๓.๙๕๐ MHz
- ๗) ข่ายวิทยุตำรวจภูธรจังหวัดตรัง ๑๕๒.๙๐๐ MHz

๗. ภาคผนวก

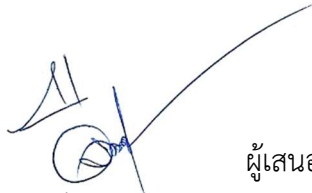
ภาคผนวก ก แผนผังการติดต่อสื่อสาร

ภาคผนวก ข บัญชีเครื่องจักรกล/ยานพาหนะ/เครื่องมืออุปกรณ์ ในการป้องกันและแก้ไขปัญหาอุทกภัย

ภาคผนวก ค บัญชีหน่วยงานประสานการปฏิบัติงาน

ภาคผนวก ง บัญชีศูนย์พักพิงชั่วคราวหลัก/สำรอง
ภาคผนวก จ ข้อมูลหอกระจายข่าว

(ลงชื่อ)



ผู้เสนอแผน

(นางสาวจิระนุช จันทรัฐ)

นักวิเคราะห์นโยบายและแผนชำนาญการ

(ลงชื่อ)



ผู้ตรวจสอบแผน

(นางสาววิไล ด้วนราม)

หัวหน้าสำนักปลัด

(ลงชื่อ)



ผู้เห็นชอบแผน

(นายอาคม ยิ้มสง)

ปลัดองค์การบริหารส่วนตำบลลำภูรา

(ลงชื่อ)



ผู้อนุมัติแผน

(นายชนะ ด้วนราม)

นายกองค์การบริหารส่วนตำบลลำภูรา