



แผนเผชิญเหตุอัคคีภัย
องค์การบริหารส่วนตำบลลำภูรา
ประจำปี ๒๕๖๗



กองอำนวยการป้องกันและบรรเทาสาธารณภัย
องค์การบริหารส่วนตำบลลำภูรา
งานป้องกันและบรรเทาสาธารณภัย
สำนักปลัด องค์การบริหารส่วนตำบลลำภูรา
อำเภอห้วยยอด จังหวัดตรัง
โทร./โทรสาร ๐-๗๕๒๙-๐๔๓๓



ประกาศกองอำนวยการป้องกันและบรรเทาสาธารณภัยองค์การบริหารส่วนตำบลลำภูรา
เรื่อง ประกาศใช้แผนเผชิญเหตุอัคคีภัยองค์การบริหารส่วนตำบลลำภูรา
ประจำปี ๒๕๖๗

ตามที่ กองอำนวยการป้องกันและบรรเทาสาธารณภัยองค์การบริหารส่วนตำบลลำภูรา ได้จัดทำแผนเผชิญเหตุอัคคีภัยองค์การบริหารส่วนตำบลลำภูรา ประจำปี ๒๕๖๗ ขึ้น เพื่อเป็นแนวทางในการจัดการความเสี่ยงจากอัคคีภัย การจัดการในภาวะฉุกเฉิน การช่วยเหลือผู้ประสบภัยในพื้นที่ให้เป็นไปอย่างมีประสิทธิภาพ และสอดคล้องกับแผนการป้องกันและบรรเทาสาธารณภัยแห่งชาติ พ.ศ.๒๕๖๔-๒๕๗๐ ตลอดจนกฎหมาย นโยบาย ยุทธศาสตร์ และแผนอื่น ๆ ที่เกี่ยวข้อง ซึ่งจะทำให้เกิดการบูรณาการระหว่างหน่วยงานต่าง ๆ ในการป้องกันและระงับอัคคีภัยที่อาจเกิดขึ้น

ดังนั้น เพื่อใช้เป็นกรอบในการปฏิบัติงานป้องกันและระงับอัคคีภัยอย่างมีประสิทธิภาพและมีประสิทธิผล และสอดคล้องกับแผนการป้องกันและบรรเทาสาธารณภัยแห่งชาติ พ.ศ.๒๕๖๔-๒๕๗๐ จึงประกาศใช้แผนเผชิญเหตุอัคคีภัยองค์การบริหารส่วนตำบลลำภูรา ประจำปี ๒๕๖๗

จึงประกาศให้ทราบโดยทั่วกัน

ประกาศ ณ วันที่ ๒๘ เดือน สิงหาคม พ.ศ. ๒๕๖๗

(ลงชื่อ)

(นายชนะ ต้วนราม)

นายกองค์การบริหารส่วนตำบลลำภูรา

ผู้อำนวยการป้องกันและบรรเทาสาธารณภัยองค์การบริหารส่วนตำบลลำภูรา

คำนำ

อัคคีภัยเป็นภัยที่เกิดขึ้นได้บ่อยและมีแนวโน้มความถี่และความรุนแรงมากขึ้น ซึ่งส่วนใหญ่เกิดจากความประมาทไม่คำนึงถึงความปลอดภัย ประกอบกับการอาคาร บ้านเรือน ร้านค้าต่าง ๆ ได้มีการขยายตัวพัฒนาเจริญมากขึ้น การก่อสร้างอาคารต่าง ๆ เพิ่มมากขึ้น ตลอดจนพื้นที่บางแห่งเป็นป่า สวนยางพารา สวนปาล์ม หญ้าแห้ง หากเกิดอัคคีภัยขึ้นแล้วขยายลุกลามแผ่กว้างออกไปได้ง่าย ซึ่งการเกิดอัคคีภัยก่อให้เกิดความสูญเสียต่อชีวิตและทรัพย์สินของประชาชน ระบบเศรษฐกิจและสังคมของประเทศ การพัฒนา/ปรับปรุงการจัดการอัคคีภัยต้องสอดคล้องกับข้อเท็จจริง สถานการณ์ และการพัฒนาในด้านต่าง ๆ ภายใต้การร่วมบูรณาการการดำเนินงานเพื่อป้องกันและแก้ไขปัญหาอัคคีภัยของหน่วยงานทุกภาคส่วน ซึ่งจะนำไปสู่การลดอัตราการเกิดอัคคีภัยและการลดความสูญเสียต่อชีวิตและทรัพย์สินของประชาชน ทั้งนี้ เป็นที่ยอมรับกันโดยทั่วไปว่าการจัดการความเสี่ยงจากอัคคีภัยที่มีประสิทธิภาพจำเป็นอย่างยิ่งที่จะต้องบูรณาการ และขับเคลื่อนการดำเนินงานในการป้องกันและแก้ไขปัญหาอัคคีภัยให้เป็นไปอย่างมีประสิทธิภาพ และสอดคล้องประสานกัน ทั้งในระดับนโยบาย ระดับจังหวัด ระดับอำเภอ จนถึงระดับท้องถิ่น และท้องถิ่น

กองอำนวยการป้องกันและบรรเทาสาธารณภัยองค์การบริหารส่วนตำบลลำภูรา ได้จัดแผนเผชิญเหตุอัคคีภัยองค์การบริหารส่วนตำบลลำภูรา ประจำปี ๒๕๖๗ ขึ้น เพื่อเป็นแนวทางในการจัดการความเสี่ยงจากอัคคีภัย การจัดการในภาวะฉุกเฉิน การช่วยเหลือผู้ประสบภัยในพื้นที่ให้เป็นไปอย่างมีประสิทธิภาพต่อไป

สารบัญ

เรื่อง	หน้า
ส่วนที่ ๑ สถานการณ์	๑
ส่วนที่ ๒ ขอบเขต	๔
ส่วนที่ ๓ การปฏิบัติ	๕
ส่วนที่ ๔ การสนับสนุน	๑๒
ส่วนที่ ๕ ภาคผนวก ประกอบด้วย	๑๔
ภาคผนวก ก สถานที่กำจัดขยะขององค์การบริหารส่วนตำบลลำภูรา	
ภาคผนวก ข แผนผังการติดต่อสื่อสาร	
ภาคผนวก ค บัญชีเครื่องจักรกล/ยานพาหนะ/เครื่องมืออุปกรณ์ ในการป้องกัน และแก้ไขปัญหาคีรภัย	
ภาคผนวก ง บัญชีหน่วยงานประสานการปฏิบัติในจังหวัด	
ภาคผนวก จ บัญชีหน่วยงานประสานการปฏิบัติในจังหวัด	
ภาคผนวก ฉ บัญชีศูนย์พักพิงชั่วคราวหลัก/สำรอง	
ภาคผนวก ช ข้อมูลหอกระจายข่าว	

แผนเผชิญเหตุอัคคีภัยองค์การบริหารส่วนตำบลลำภูรา

๑. สถานการณ์

๑.๑ สถานการณ์ทั่วไป

อัคคีภัยเป็นภัยที่เกิดขึ้นได้บ่อยและมีแนวโน้มความถี่และความรุนแรงมากขึ้น ซึ่งส่วนใหญ่เกิดจากความประมาท ไม่คำนึงถึงความปลอดภัย ประกอบกับอาคาร บ้านเรือน ร้านค้าต่าง ๆ ได้มีการขยายตัวพัฒนาเจริญมากขึ้น การก่อสร้างอาคารต่าง ๆ เพิ่มมากขึ้น ตลอดจนพื้นที่บางแห่งเป็นป่า สวนยางพารา สวนปาล์ม ภูเขาแห่ง หากเกิดอัคคีภัยขึ้นแล้วสามารถขยายลุกลามแผ่กว้างออกไปได้ง่าย ซึ่งการเกิดอัคคีภัยก่อให้เกิดความสูญเสียต่อชีวิตและทรัพย์สินของประชาชน ระบบเศรษฐกิจและสังคมของประเทศ การพัฒนา/ปรับปรุงการจัดการอัคคีภัยต้องสอดคล้องกับข้อเท็จจริง สถานการณ์ และการพัฒนาด้านต่าง ๆ ภายใต้การร่วมบูรณาการการดำเนินงานเพื่อป้องกันและแก้ไขปัญหาอัคคีภัยของหน่วยงานทุกภาคส่วน ซึ่งจะนำไปสู่การลดอัตราการเกิดอัคคีภัยและการลดความสูญเสียต่อชีวิตและทรัพย์สินของประชาชน ทั้งนี้ เป็นที่ยอมรับกันโดยทั่วไปว่าการจัดการความเสี่ยงจากอัคคีภัยที่มีประสิทธิภาพ จำเป็นอย่างยิ่งที่จะต้องบูรณาการและขับเคลื่อนการดำเนินงานในการป้องกันและแก้ไขปัญหาอัคคีภัยให้เป็นไปอย่างมีเอกภาพ และสอดคล้องกันทั้งในระดับนโยบาย ระดับจังหวัด ระดับอำเภอ จนถึงระดับท้องถิ่น และท้องที่

กองอำนวยการป้องกันและบรรเทาสาธารณภัยองค์การบริหารส่วนตำบลลำภูราพิจารณาเห็นว่า เพื่อเตรียมการป้องกันและแก้ไขปัญหาอัคคีภัยให้เป็นไปอย่างมีประสิทธิภาพ จึงจัดทำแผนเผชิญเหตุอัคคีภัยองค์การบริหารส่วนตำบลลำภูรา ประจำปี ๒๕๖๗ ขึ้น โดยได้รวบรวมข้อมูลสำคัญ อาทิ สถิติการเกิดอัคคีภัย สถานที่ที่มีความเสี่ยงต่อการเกิดอัคคีภัย การจัดการความเสี่ยงจากการเกิดอัคคีภัยขององค์กรปกครองส่วนท้องถิ่น เพื่อใช้ในการวิเคราะห์ภาพรวมการจัดการอัคคีภัยในระดับพื้นที่ และสอดคล้องกับแผนการป้องกันและบรรเทาสาธารณภัยแห่งชาติ พ.ศ.๒๕๖๔-๒๕๗๐ ตลอดจนกฎหมาย นโยบาย ยุทธศาสตร์ และแผนอื่น ๆ ที่เกี่ยวข้อง ซึ่งจะทำให้เกิดการบูรณาการระหว่างหน่วยงานต่าง ๆ ในการป้องกันและระงับอัคคีภัยที่อาจเกิดขึ้นในพื้นที่ต่อไป

๑.๑.๑ ที่ตั้งและอาณาเขต

องค์การบริหารส่วนตำบลลำภูรา ตั้งอยู่เลขที่ ๑๙๙ หมู่ที่ ๘ ตำบลลำภูรา อำเภอห้วยยอด จังหวัดตรัง เป็นหน่วยงานบริหารราชการส่วนท้องถิ่น อยู่ห่างจากที่ว่าการอำเภอห้วยยอดไปทางใต้ระยะทางประมาณ ๑๓ กม. มีเนื้อที่ประมาณ ๒๗ ตารางกิโลเมตร หรือประมาณ ๑๗,๐๐๐ ไร่ มีจำนวนหมู่บ้านในเขตองค์การบริหารส่วนตำบลเต็มหมู่บ้านจำนวน ๓ หมู่บ้าน ได้แก่ หมู่ที่ ๕,๘,๙ และในเขตองค์การบริหารส่วนตำบลบางส่วน จำนวน ๖ หมู่บ้าน ได้แก่ หมู่ที่ ๑,๓,๔,๖,๗,และ ๑๐

อาณาเขตขององค์การบริหารส่วนตำบลลำภูรา ดังนี้

ทิศเหนือ	จัดองค์การบริหารส่วนตำบลปากคม อำเภอห้วยยอด จังหวัดตรัง
ทิศใต้	จัดองค์การบริหารส่วนตำบลนาท่ามเหนือ อำเภอเมือง จังหวัดตรัง
ทิศตะวันออก	จัดองค์การบริหารส่วนตำบลปากแจ่ม อำเภอห้วยยอด จังหวัดตรัง
ทิศตะวันตก	จัดองค์การบริหารส่วนตำบลท่าสะบ้า อำเภอวังวิเศษ จังหวัดตรัง

๑.๑.๒ ลักษณะภูมิประเทศ

ลักษณะภูมิประเทศขององค์การบริหารส่วนตำบลโดยรวมมีทั้งพื้นที่ดอนและพื้นที่ราบลุ่ม ซึ่งพื้นที่สูงอยู่บริเวณทิศเหนือและทิศตะวันออก และที่ราบลุ่มบริเวณทิศใต้และทิศตะวันตกของตำบล ซึ่งจะอยู่ติดกับคลองลำภูราและแม่น้ำตรัง

๑.๑.๓ ลักษณะภูมิอากาศ

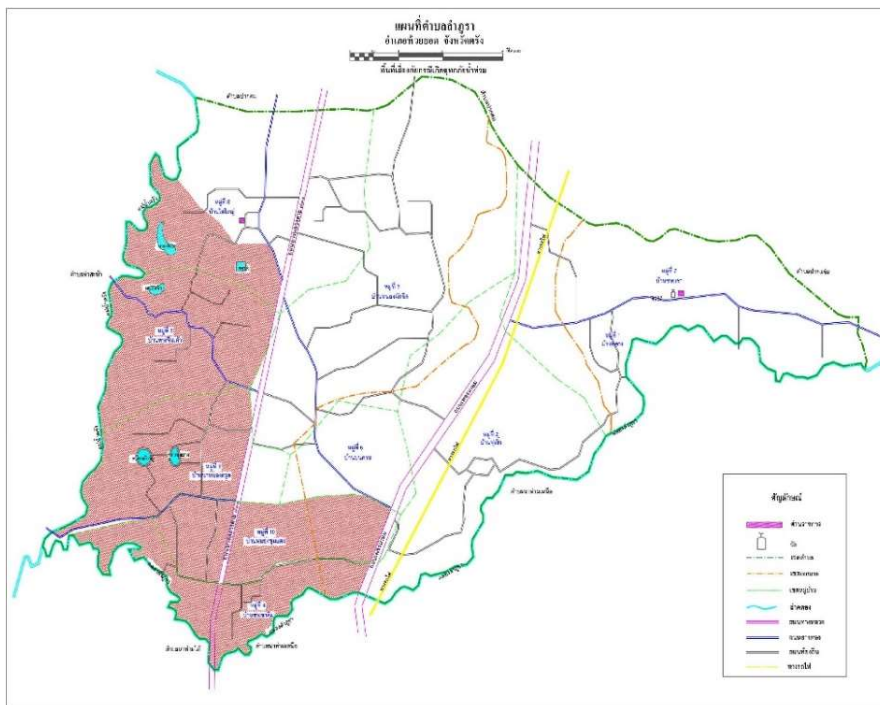
องค์การบริหารส่วนตำบลลำภูราอยู่ในเขตภูมิอากาศแบบมรสุมเขตร้อน ที่มีอากาศร้อน อุณหภูมิสูงตลอดปี มีฝนตกชุก อยู่ภายใต้อิทธิพลของลมมรสุมที่พัดผ่าน ๒ ชนิด คือ ลมมรสุมตะวันออกเฉียงเหนือ มีลมจากทิศตะวันออกเฉียงเหนือที่พัดปกคลุมประเทศไทย ทำให้ภาคเหนือและภาคกลางมีอากาศหนาวและแห้งแล้ง ส่วนภาคใต้ตอนบนจะมีฝนตกชุก เพราะมรสุมได้พัดผ่านอ่าวไทย สำหรับจังหวัดตรังอยู่ทางฝั่งตะวันตกได้รับอิทธิพลของลมนี้ น้อย จึงมีฝนตกเพียงเล็กน้อย มรสุมอีกชนิดหนึ่งคือ ลมมรสุมตะวันตกเฉียงใต้ ซึ่งได้พัดผ่านมหาสมุทรอินเดีย จังหวัดตรังอยู่ด้านรับลมจึงส่งผลให้ฝนตกชุก จังหวัดตรังมี ๒ ฤดูกาล คือ

-ฤดูฝน เริ่มต้นตั้งแต่เดือนพฤษภาคมถึงกลางเดือนกุมภาพันธ์ ซึ่งฤดูฝนช่วงแรกฝนจะตกอย่างสม่ำเสมอในปริมาณ ๑๑๘.๗ - ๗๓๐.๒ มิลลิเมตรต่อเดือน และฤดูฝนช่วงหลังจะมีปริมาณฝนค่อนข้างน้อย

-ฤดูร้อน เริ่มตั้งแต่กลางเดือนกุมภาพันธ์ถึงเดือนพฤษภาคม โดยได้รับอิทธิพลของลมมรสุมจากแถบเส้นศูนย์สูตรในช่วงเปลี่ยนฤดูกาล

๑.๑.๔ ลักษณะทางการปกครอง

องค์การบริหารส่วนตำบลลำภูรา มีจำนวนหมู่บ้านในเขตองค์การบริหารส่วนตำบล จำนวน ๙ หมู่บ้าน แบ่งเป็นในเขตองค์การบริหารส่วนตำบลเต็มหมู่บ้านจำนวน ๓ หมู่บ้าน ได้แก่ หมู่ที่ ๕,๘,๙ และในเขตองค์การบริหารส่วนตำบลบางส่วน จำนวน ๖ หมู่บ้าน ได้แก่ หมู่ที่ ๑,๓,๔,๖,๗,และ ๑๐



แผนภาพที่ ๑ แสดงอาณาเขตขององค์การบริหารส่วนตำบลลำภูรา

๑.๑.๕ จำนวนประชากรขององค์การบริหารส่วนตำบลลำภูรา
ตารางที่ ๑ สถิติจำนวนประชากรและครัวเรือน

รายงานสถิติจำนวนประชากรและครัวเรือน ณ เดือน กรกฎาคม ๒๕๖๗					
ที่	ชื่อหมู่บ้าน	ชาย	หญิง	รวม	จำนวนครัวเรือน
๑	หมู่ที่ ๑ บ้านกลาง	๖๖	๖๙	๑๓๕	๓๖
๒	หมู่ที่ ๓ บ้านหนองผักนืด	๒๔๒	๒๖๗	๕๐๙	๒๐๓
๓	หมู่ที่ ๔ บ้านยางขาคีม	๑๑๔	๑๕๙	๒๗๓	๘๖
๔	หมู่ที่ ๕ บ้านหารจิ้นเค้า	๑๕๔	๑๖๔	๓๑๘	๙๗
๕	หมู่ที่ ๖ บ้านบนควน	๕	๕	๑๐	๕
๖	หมู่ที่ ๗ บ้านชายเขา	๑๖๓	๑๕๖	๓๑๙	๑๐๔
๗	หมู่ที่ ๘ บ้านไสใหญ่	๑๘๑	๑๙๐	๓๗๑	๑๑๙
๘	หมู่ที่ ๙ บ้านนาหนองตรุด	๑๓๐	๑๕๑	๒๘๑	๘๕
๙	หมู่ที่ ๑๐ บ้านหนองชุมแสง	๘๙	๘๙	๑๗๘	๖๑
รวม		๑,๑๔๔	๑,๒๕๐	๒,๓๙๔	๗๙๖

ที่มา : อำเภอห้วยยอด

๑.๑.๖ สถานที่สำคัญ และพื้นที่เศรษฐกิจ

๑. ศูนย์การเรียนรู้ระดับตำบลลำภูรา สถานที่ตั้ง หมู่ที่ ๘ ตำบลลำภูรา อำเภอห้วยยอด จังหวัดตรัง
๒. เขตห้ามล่าสัตว์ป่าเขาน้ำพราย สถานที่ตั้ง หมู่ที่ ๗ ตำบลลำภูรา อำเภอห้วยยอด จังหวัดตรัง
๓. วัดถ้ำโสรราชูร์ เดิมชื่อวัดถ้ำอิโสรราชประดิษฐ์ สถานที่ตั้ง หมู่ที่ ๗ ตำบลลำภูรา อำเภอห้วยยอด จังหวัดตรัง
๔. พื้นที่เศรษฐกิจในเขตพื้นที่องค์การบริหารส่วนตำบลลำภูรา คือ สวนยางพารา สวนปาล์ม สวนผลไม้ โดยสภาพพื้นที่เป็นสวนยางพารา ร้อยละ ๙๐

๑.๒ สถานการณ์เฉพาะ

๑.๒.๑ สถิติการเกิดอัคคีภัยย้อนหลัง ๓ ปี

ข้อมูลการเกิดอัคคีภัยในพื้นที่องค์การบริหารส่วนตำบลลำภูรา ๓ ปีย้อนหลัง ตั้งแต่ปี ๒๕๖๔-๒๕๖๖ รายละเอียดดังตารางที่ ๒

ตารางที่ ๒ แสดงสถิติการเกิดอัคคีภัยขององค์การบริหารส่วนตำบลลำภูรา พ.ศ.๒๕๖๔-๒๕๖๖

พ.ศ.	จำนวนครั้งที่เกิดภัย (ครั้ง)	พื้นที่ประสบภัย (หมู่ที่/ชุมชน)	ผลกระทบความเสียหาย		มูลค่าความเสียหาย (ล้านบาท)
			จำนวนบ้านเรือนที่เสียหายทั้งหมด (หลัง)	จำนวนบ้านเรือนที่เสียหายบางส่วน (หลัง)	
๒๕๖๔	-	-	-	-	-
๒๕๖๕	-	-	-	-	-
๒๕๖๖	-	-	-	-	-
รวม	-	-	-	-	-

(ที่มา : งานป้องกันและบรรเทาสาธารณภัย สำนักปลัดองค์การบริหารส่วนตำบลลำภูรา

ข้อมูล ณ วันที่ ๑๙ เดือน สิงหาคม พ.ศ. ๒๕๖๗)

๑.๒.๒ พื้นที่เสี่ยงต่อการเกิดอัคคีภัย

๑. บ่อขยะ หมู่ที่ ๗ ตำบลลำภูรา อำเภอห้วยยอด จังหวัดตรัง
๒. โรงงานรับซื้อน้ำยางสดแปรรูปยางแผ่นรมควัน หมู่ที่ ๓ ตำบลลำภูรา อำเภอห้วยยอด จังหวัดตรัง
๓. หลุมแห้งสองข้างทางถนนในเขตพื้นที่องค์การบริหารส่วนตำบลลำภูรา อำเภอห้วยยอด จังหวัดตรัง

๒. ขอบเขต

แผนเผชิญเหตุอัคคีภัยขององค์การบริหารส่วนตำบลลำภูรา ประจำปี ๒๕๖๗ โดยหากเกิดเพลิงไหม้ขั้นรุนแรงให้การปฏิบัติเป็นไปตามอำนาจหน้าที่ ตามกฎหมายของหน่วยงานที่เกี่ยวข้อง และให้ส่วนราชการและหน่วยงานที่เกี่ยวข้อง ทำหน้าที่เป็นผู้สนับสนุนการปฏิบัติการของหน่วยงานที่มีอำนาจหน้าที่ตามกฎหมาย ดังนี้

๒.๑ กฎหมาย กฎกระทรวง ระเบียบ และแผนที่เกี่ยวข้องกับอัคคีภัย

- ๒.๑.๑ พระราชบัญญัติป้องกันและบรรเทาสาธารณภัย พ.ศ. ๒๕๕๐
- ๒.๑.๒ พระราชบัญญัติควบคุมอาคาร พ.ศ. ๒๕๒๒ และที่แก้ไขเพิ่มเติม
- ๒.๑.๓ พระราชบัญญัติความปลอดภัย อาชีวอนามัย และสภาพแวดล้อมในการทำงาน พ.ศ. ๒๕๕๔
- ๒.๑.๔ พระราชบัญญัติโรงแรม พ.ศ. ๒๕๔๗
- ๒.๑.๕ พระราชบัญญัติสถานบริการ พ.ศ. ๒๕๐๙
- ๒.๑.๖ แผนการป้องกันและบรรเทาสาธารณภัยแห่งชาติ พ.ศ. ๒๕๖๔ – ๒๕๗๐
- ๒.๑.๗ แผนการป้องกันและบรรเทาสาธารณภัยจังหวัด พ.ศ. ๒๕๖๔ – ๒๕๗๐

๒.๒ คำนินยาม

อัคคีภัย หมายถึง ภัยอันตรายอันเกิดจากไฟที่ขาดการควบคุมดูแล ทำให้เกิดการติดต่อกุลามไปตามบริเวณที่มีเชื้อเพลิงจนเกิดการลุกไหม้ต่อเนื่อง สภาวะของไฟจะรุนแรงมากขึ้น ถ้าการลุกไหม้ที่มีเชื้อเพลิงหนุ่นหรือมีไอของเชื้อเพลิงถูกขับออกมามาก ความร้อนแรงก็จะมากยิ่งขึ้น

สถานที่กำจัดขยะมูลฝอย หมายถึง สถานที่ทำลายขยะมูลฝอยที่เก็บรวบรวมได้จากชุมชนประกอบด้วย บริเวณที่กำจัดขยะมูลฝอย กลุ่มอาคารต่าง ๆ รวมถึงระบบสิ่งอำนวยความสะดวกและระบบสาธารณูปโภค สาธารณูปการภายในสถานที่ด้วย

ผู้บัญชาการเหตุการณ์ หมายถึง นายกองค้การบริหารส่วนตำบลลำภูรา

จุดรวมพล หมายถึง จุดที่ผู้ที่อยู่ในเหตุเพลิงไหม้อพยพหนีไฟจากจุดเกิดเหตุมารวมตัวกัน เพื่อการรายงานตัวและเช็คยอดจำนวนผู้อพยพเทียบกับผู้มาปฏิบัติงานในวันนั้น เพื่อจะได้ทราบว่าผู้ติดอยู่ในสถานที่เกิดเหตุหรือไม่

จุดรองรับการอพยพ หมายถึง พื้นที่ปลอดภัยที่สามารถรองรับการอพยพกรณีเกิดไฟไหม้ของเจ้าหน้าที่และทรัพย์สินได้

๓. การปฏิบัติ

๓.๑ แนวคิดในการปฏิบัติ

๓.๑.๑ ยึดหลักการป้องกันไว้ก่อนเกิดอัคคีภัย “อัคคีภัย ภัยใกล้ตัว ป้องกันได้ ต้องใส่ใจ ไม่ประมาท”

๓.๑.๒ ให้ถือว่าการรักษาชีวิตและทรัพย์สินของประชาชนเป็นเรื่องสำคัญเร่งด่วนลำดับแรกที่ต้องเข้ารับและให้ความช่วยเหลือโดยเร็ว

๓.๑.๓ ยึดหลักการจัดการในภาวะฉุกเฉิน ตามกฎหมายและแผนว่าด้วยการป้องกันและบรรเทาสาธารณภัย ตลอดจนระเบียบ กฎหมายอื่นที่เกี่ยวข้อง โดยนําระบบการบัญชาการเหตุการณ์มาใช้ในการปฏิบัติการเผชิญเหตุอัคคีภัย เพื่อให้การเผชิญเหตุอัคคีภัยเป็นไปอย่างมีประสิทธิภาพ รวดเร็ว และทันต่อเหตุการณ์

๓.๑.๔ ยึดหลักความเป็นเอกภาพ ให้มีองค์กรปฏิบัติรับผิดชอบการจัดการในภาวะฉุกเฉินในแต่ละระดับอย่างชัดเจน

๓.๒ แนวทางการปฏิบัติในการป้องกันและแก้ไขปัญหาคคีภัย

๓.๒.๑ การป้องกันและลดผลกระทบ

กองอำนวยการป้องกันและบรรเทาสาธารณภัยองค์การบริหารส่วนตำบลลำภูรา จัดทำแผนเผชิญเหตุอัคคีภัย เพื่อจัดระบบการปฏิบัติงานไว้ล่วงหน้าให้สามารถป้องกันและระงับอัคคีภัยได้ตามสถานการณ์ของแต่ละพื้นที่ โดยอาศัยอำนาจหน้าที่ตามกฎหมายและจะต้องมีข้อมูลสำคัญในการอำนวยการดับเพลิง ประกอบด้วย

- (๑) ข้อมูลรถยนต์ดับเพลิง รถยนต์กู้ภัย รถบรรทุกน้ำ รถเคลน เป็นต้น
- (๒) อัตรากำลังเจ้าหน้าที่ฝ่ายต่าง ๆ ในการป้องกันและระงับอัคคีภัย
- (๓) สถานที่เสี่ยงภัยและรายละเอียดของสถานที่โดยชัดเจน
- (๔) รายชื่อวัตถุอันตรายที่มีอยู่ในพื้นที่ ซึ่งอาจเป็นสาเหตุให้เกิดเพลิงไหม้พร้อมวิธีการป้องกัน
- (๕) รายชื่อผู้บังคับบัญชา เจ้าหน้าที่ที่เกี่ยวข้อง และช่องทางการติดต่อสื่อสาร
- (๖) แหล่งน้ำและแหล่งทรัพยากรที่จำเป็น
- (๗) ระบบการป้องกันอัคคีภัย เช่น การกำหนดพื้นที่ ระยะเวลาที่ตรวจการ รายงานผลการฝึกซ้อมการดับเพลิง

๓.๒.๒ การเตรียมความพร้อมทรัพยากร

(๑) กองอำนวยการป้องกันและบรรเทาสาธารณภัยองค์การบริหารส่วนตำบลลำภูรา ได้จัดเตรียมข้อมูลบัญชีทรัพยากร เครื่องจักรกล ยานพาหนะ เครื่องมือ วัสดุอุปกรณ์ที่จำเป็นให้อยู่ในสภาพพร้อมใช้งาน สามารถออกปฏิบัติการได้ตลอด ๒๔ ชั่วโมง และทดสอบการติดต่อสื่อสารระหว่างหน่วยงานโดยใช้ระบบสื่อสารหลัก ระบบสื่อสารรอง และระบบสื่อสารสำรองที่กำหนด ตลอดจนซักซ้อมแนวทางการปฏิบัติในการจัดหาน้ำมันเชื้อเพลิงสำรอง/แหล่งพลังงานสำรอง ให้สามารถใช้งานได้ทันทีหากเกิดสาธารณภัย

(๒) แนวทางปฏิบัติในการระดมทรัพยากรจากหน่วยงานต่าง ๆ

(๒.๑) จัดให้มีสิ่งของสำรองจ่ายเพื่อการช่วยเหลือผู้ประสบภัย ได้แก่ อาหาร เสื้อผ้า เครื่องนุ่งห่ม เต็นท์ ที่พักชั่วคราว ยารักษาโรค อุปกรณ์เครื่องใช้ที่จำเป็นต่อการดำรงชีวิต อุปกรณ์เครื่องมือพิเศษสำหรับแต่ละประเภทภัย วัสดุสิ้นเปลือง รวมทั้งสิ่งอำนวยความสะดวกต่าง ๆ

(๒.๒) จัดให้มีการระดมทรัพยากรอื่น ๆ เช่น คน งบประมาณ ระบบเทคโนโลยี ข้อมูล สารสนเทศ รวมถึงผู้เชี่ยวชาญพิเศษ การเตรียมความพร้อมด้านทรัพยากรเพื่อเป็นการสร้างความเป็นหุ้นส่วน ร่วมกันของทุกหน่วยงานทั้งภาครัฐ ภาคเอกชน ชุมชน องค์กรที่ไม่แสวงหาผลกำไร และมูลนิธิต่าง ๆ

(๒.๓) บูรณาการระดมทรัพยากรจากหลายหน่วยงานให้มีความพร้อมรับมือกับ สารสนเทศ ได้แก่ การประเมินความต้องการในการใช้ทรัพยากรในแต่ละประเภทภัย การประมาณทรัพยากรที่ จำเป็นต้องใช้ การตรวจสอบสถานะความพร้อมใช้ของทรัพยากร การบำรุงรักษา การฝึกทักษะความชำนาญใน การใช้งานอุปกรณ์และระบบต่าง ๆ การจัดทำฐานข้อมูลบัญชีทรัพยากร การวางระบบการจัดสรรทรัพยากร รวมทั้งระบบ การระดมสรรพกำลัง การวางแผนระบบโลจิสติกส์ และการจัดทำคู่มือปฏิบัติงาน

(๓) แนวทางการปฏิบัติร่วม

(๓.๑) การปฏิบัติร่วมกับอำเภอและจังหวัด

(๓.๑.๑) จัดเจ้าหน้าที่ประสานอำเภอและจังหวัด ในช่วงระยะขณะเกิดภัยพร้อม ทั้งรายงานสถานการณ์สาธารณสุขที่เกิดขึ้นตามข้อเท็จจริงเป็นระยะ ๆ

(๓.๑.๒) กรณีสถานการณ์สาธารณสุขมีความรุนแรงให้ประสานขอรับการ สนับสนุน การปฏิบัติงานจากศูนย์บัญชาการเหตุการณ์อำเภอ/จังหวัด ตามลำดับ

(๓.๒) การปฏิบัติร่วมกับองค์กรปกครองส่วนท้องถิ่นข้างเคียง

(๓.๒.๑) เมื่อเกิดสาธารณสุขขึ้นในเขตพื้นที่องค์กรบริหารส่วนตำบลอำเภอรอบและ สาธารณสุขมีความรุนแรงขยายเป็นวงกว้างไปยังพื้นที่ข้างเคียง ให้ผู้อำนวยการท้องถิ่นรายงานสถานการณ์ ไป ยังผู้อำนวยการอำเภอ พร้อมทั้งประสานกองอำนวยการป้องกันและบรรเทาสาธารณภัยพื้นที่ติดต่อหรือ ใกล้เคียงให้สนับสนุนการป้องกันและบรรเทาสาธารณภัยที่เกิดขึ้น

(๓.๒.๒) เมื่อเกิดสาธารณสุขขึ้นในเขตพื้นที่ติดต่อหรือใกล้เคียงให้ผู้อำนวยการ ท้องถิ่นให้การสนับสนุนการป้องกันและบรรเทาสาธารณภัยที่เกิดขึ้น เพื่อเป็นการบูรณาการและการประสาน การปฏิบัติงานร่วมกัน

(๓.๓) การปฏิบัติร่วมกับมูลนิธิ องค์กรสาธารณกุศล/ภาคเอกชน/ภาคประชาสังคม ให้ องค์กรปกครองส่วนท้องถิ่นประสานองค์กรสาธารณกุศล/ภาคเอกชน/ภาคประชาสังคมสนับสนุนการ ปฏิบัติงานของเจ้าหน้าที่หรือหน่วยงานที่เกี่ยวข้อง

ทั้งนี้ ให้องค์กรปกครองส่วนท้องถิ่นจัดเตรียมและจัดหาทรัพยากรที่จำเป็นเพื่อ การป้องกันและบรรเทาสาธารณภัยให้เหมาะสมกับผลการประเมินความเสี่ยงและความอ่อนแอของพื้นที่ รวมทั้งการวางแผนทางการปฏิบัติการในการเตรียมความพร้อมเผชิญเหตุสาธารณสุข เพื่อให้เกิดความพร้อมใน ทุกด้านและทุกภาคส่วนในเขตพื้นที่ขององค์กรปกครองส่วนท้องถิ่น

๓.๒.๓ การแจ้งเหตุอัคคีภัย

แนวทาง กระบวนการขั้นตอนการแจ้งเหตุอัคคีภัย สัญลักษณ์การแจ้งเตือนภัย ตลอดจน ระบุช่องทางในการแจ้งเหตุอัคคีภัย เบอร์โทรองค์การบริหารส่วนตำบลลำภูรา ๐๗๕-๒๙๐๔๓๓ Facebook องค์การบริหารส่วนตำบลลำภูรา เบอร์สายด่วนแจ้งเหตุเพลิงไหม้ ๑๙๙ สายด่วนกรม ปก. ๑๗๘๔ แอปพลิเคชัน Line Official Account “ปก.รับแจ้งเหตุ ๑๗๘๔” และแอปพลิเคชัน Thai disaster alert ฯลฯ

(๑) การปฏิบัติก่อนเกิดอัคคีภัย เป็นการดำเนินการต่าง ๆ เพื่อป้องกัน และเตรียมการเผชิญเหตุการณ์อัคคีภัยไว้ล่วงหน้า โดยกำหนดให้มีการตรวจตราระบบความปลอดภัย การฝึกอบรมให้ความรู้เกี่ยวกับการป้องกันและระงับอัคคีภัย การฝึกซ้อมแผนป้องกันและระงับอัคคีภัย การรณรงค์ป้องกันอัคคีภัย การเตรียมพร้อมสำหรับการอพยพและการเตรียมพร้อมเพื่อสนับสนุนการดับเพลิง

(๒) การปฏิบัติระหว่างเกิดอัคคีภัย เป็นการดำเนินการต่าง ๆ เพื่อให้การปฏิบัติเมื่อเกิดอัคคีภัยเป็นไปอย่างมีระบบ มีการกำหนดแนวปฏิบัติระหว่างเกิดอัคคีภัย

(๓) การปฏิบัติหลังเกิดอัคคีภัยเป็นการดำเนินการต่าง ๆ เพื่อสำรวจ รวบรวมข้อมูลความเสียหายที่เกิดขึ้นและฟื้นฟู/ปรับปรุง/แก้ไขพื้นที่ที่ได้รับ ความเสียหายให้กลับคืนสู่สภาพเดิมหรือดีกว่าเดิมโดยเร็วที่สุด

(๔) การติดตามและประเมินผลการดำเนินงาน เป็นการดำเนินงานเพื่อให้การปฏิบัติตามแผนป้องกันและระงับอัคคีภัยขององค์การบริหารส่วนตำบลลำภูราเป็นไปอย่างมีระบบ มีประสิทธิภาพ และเป็นรูปธรรม

(๕) ผู้ประสบเหตุเพลิงไหม้ ควรปฏิบัติดังนี้

(๕.๑) แจ้งเหตุด้วยสัญญาณเตือนภัย และแจ้งเหตุเพลิงไหม้ให้คนรอบข้างทราบ

(๕.๒) แจ้งเหตุเพลิงไหม้ต่อหน่วยงานระงับเหตุฉุกเฉินขององค์กร โดยแจ้งข้อมูลสำคัญ

ให้ทราบดังนี้

เป็นต้น

ชัดเจนเวลาที่เกิดเหตุ

สามารถติดต่อกลับได้

สอบถามรายละเอียดเพิ่มเติม

ทันที

- ประเภทของเหตุฉุกเฉินที่เกิดขึ้น เช่น เพลิงไหม้ ระเบิด สารเคมีหกรั่วไหล

- สถานที่เกิดเหตุฉุกเฉิน โดยระบุอาคารและบริเวณตำแหน่งที่เกิดเพลิงไหม้ให้

- สาเหตุของการเกิดเพลิงไหม้ (ถ้าทราบสาเหตุ)

- แจ้งชื่อผู้แจ้งเหตุ สถานที่ และหมายเลขโทรศัพท์ที่ใช้แจ้งเหตุ หรือหมายเลขที่

- อยู่วางสายโทรศัพท์ก่อนผู้รับแจ้งเหตุ เนื่องจากผู้รับแจ้งเหตุอาจต้องการ

(๕.๓) หยุดกระบวนการผลิตหรือเครื่องจักร ที่อาจก่อให้เกิดอันตราย

(๕.๔) ในกรณีเพลิงไหม้เล็กน้อย อาจใช้เครื่องดับเพลิงที่อยู่ใกล้เคียงระงับเหตุเพลิงไหม้

(๕.๕) หากไม่สามารถดับเพลิงในเบื้องต้นได้ ให้ปิดประตูและหนีออกจากที่เกิดเหตุ

๓.๒.๔ การกำหนดพื้นที่/ศูนย์พักพิงชั่วคราว และการอพยพ

(๑) เมื่อเกิดปัญหาอัคคีภัยขึ้นในพื้นที่ และประชาชนไม่สามารถอาศัยอยู่ในพื้นที่ประสบภัยดังกล่าวต่อไปได้ ให้ผู้อำนวยการท้องถิ่น สั่งอพยพผู้ที่อยู่ในพื้นที่นั้นออกไปเฉพาะเท่าที่จำเป็น และปฏิบัติหน้าที่ตามแผนอพยพไปยังสถานที่ที่มีความปลอดภัยหรือที่อยู่อาศัยชั่วคราวแก่ผู้ประสบภัย ประชาชน และเจ้าหน้าที่ โดยจัดระเบียบพื้นที่อพยพให้เป็นสัดส่วนแต่ละครอบครัว โดยได้กำหนดให้มีพื้นที่รองรับการอพยพเมื่อเกิดสถานการณ์รุนแรง ให้อพยพผู้ประสบภัยไปยังศูนย์พักพิงชั่วคราว และมอบหมายให้งานป้องกันและบรรเทาสาธารณภัย เป็นผู้รับผิดชอบหลัก อาศัยอำนาจตามพระราชบัญญัติป้องกันและบรรเทาสาธารณภัย พ.ศ. ๒๕๕๐ ดังนี้

- (๑.๑) การสำรวจ ตรวจสอบ จำนวนผู้อพยพและลงทะเบียนผู้อพยพ
หน่วยงานหลัก : งานป้องกันและบรรเทาสาธารณภัย
หน่วยสนับสนุน : กองคลัง และจิตอาสาภัยพิบัติประจำองค์การบริหารส่วนตำบล
ลำภูรา
- (๑.๒) การจัดผู้อพยพเข้าที่พัก
หน่วยงานหลัก : งานป้องกันและบรรเทาสาธารณภัย
หน่วยสนับสนุน : กองช่าง กำนันตำบลลำภูรา และผู้ใหญ่บ้านตำบลลำภูรา
- (๑.๓) การจัดอาหาร น้ำดื่มแก่ผู้อพยพ
หน่วยงานหลัก : สำนักปลัด
หน่วยสนับสนุน : กองคลัง
- (๑.๔) งานรักษาความปลอดภัย
หน่วยงานหลัก : กองช่าง องค์การบริหารส่วนตำบลลำภูรา
หน่วยสนับสนุน : สำนักปลัด กำนันตำบลลำภูรา ผู้ใหญ่บ้านตำบลลำภูรา และ
อปพร. องค์การบริหารส่วนตำบลลำภูรา
- (๑.๕) งานด้านรักษาพยาบาลและการสาธารณสุข
หน่วยงานหลัก : โรงพยาบาลส่งเสริมสุขภาพตำบลลำภูรา
หน่วยสนับสนุน : สำนักปลัด กองคลัง และอาสาสมัครสาธารณสุขขององค์การบริหาร
ส่วนตำบลลำภูรา

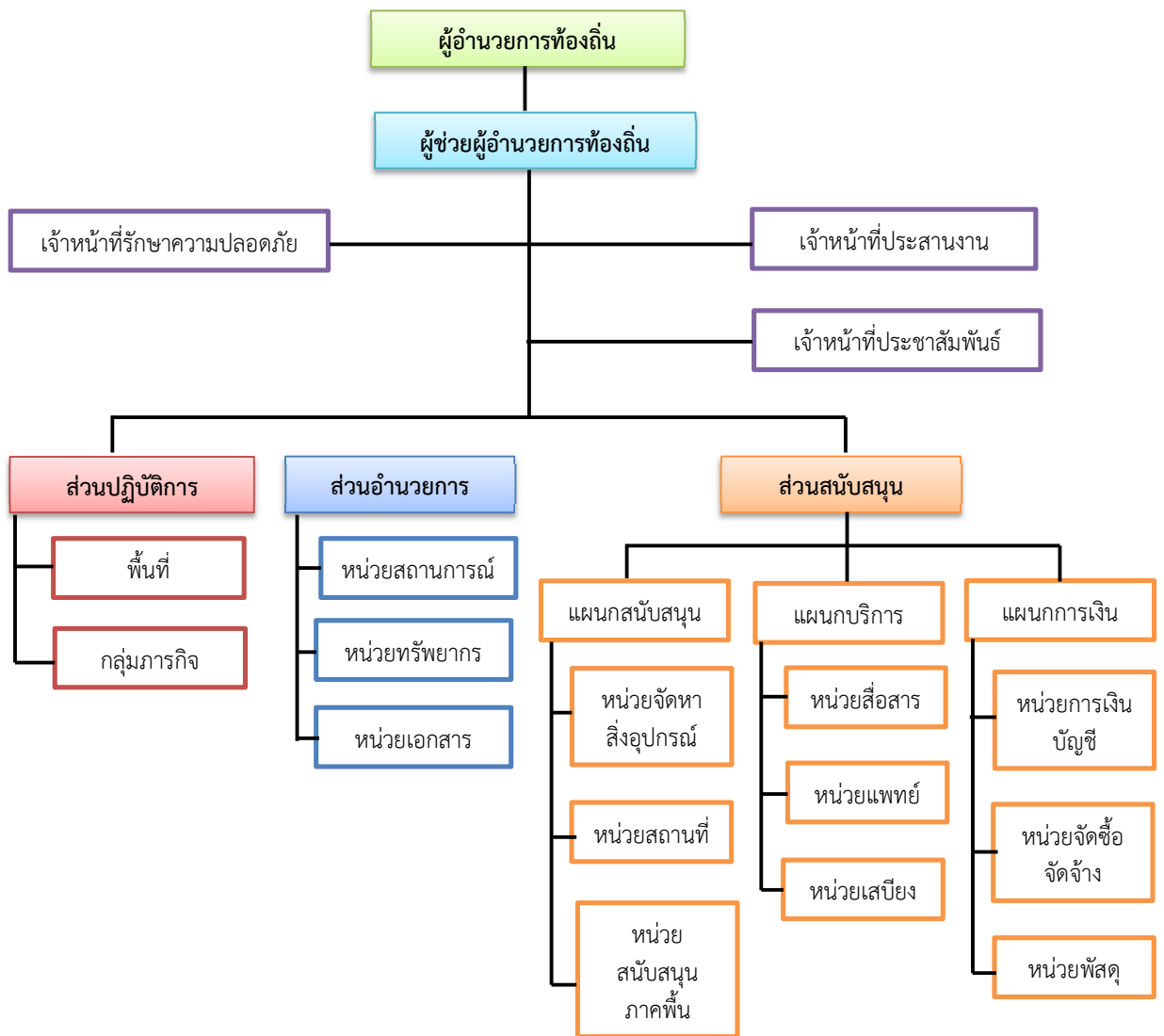
(๒) ขั้นตอนการปฏิบัติในการอพยพ ประกอบด้วย

- (๒.๑) จัดลำดับความสำคัญของผู้อพยพ โดยแบ่งกลุ่มผู้อพยพที่ต้องได้รับการดูแลเป็นพิเศษ (กลุ่มเปราะบาง) เช่น กลุ่มผู้ป่วยทุพพลภาพ คนพิการ คนชรา เด็ก สตรี ควรได้รับการพิจารณาให้อพยพไปก่อน เป็นต้น กรณีเด็ก บิดา และมารดาควรอพยพไปด้วยกันทั้งครอบครัว และควรอพยพเป็นกลุ่ม
- (๒.๒) จัดให้มีสถานที่ปลอดภัยและที่พักพิงชั่วคราวแก่ผู้อพยพและเจ้าหน้าที่ โดยจัดระเบียบพื้นที่อพยพให้เหมาะสมเป็นสัดส่วน
- (๒.๓) จัดระเบียบการจราจรชั่วคราวในพื้นที่ที่เกิดสาธารณภัย และพื้นที่ใกล้เคียงรวมทั้งจัดระเบียบการจราจรในพื้นที่พักพิงชั่วคราวเพื่อรองรับการอพยพ
- (๒.๔) ให้ความช่วยเหลือผู้อพยพในการขนย้ายทรัพย์สินของใช้ในพื้นที่ที่เกิดสาธารณภัย และพื้นที่ใกล้เคียงตามที่ได้รับคำร้องขอ
- (๒.๕) ให้มีการจัดทำทะเบียนเพื่อตรวจสอบจำนวนผู้อพยพและผู้ที่ยังติดค้างในพื้นที่
- (๒.๖) จัดให้มีการบริการด้านการแพทย์และสาธารณสุขในพื้นที่อพยพ
- (๒.๗) จัดให้มีระบบการรักษาความสงบเรียบร้อยของพื้นที่รองรับการอพยพโดยจัดกำลังอาสาสมัครตามความเหมาะสม
- (๒.๘) จัดให้มีเจ้าหน้าที่ประสานงานกับเจ้าหน้าที่ตำรวจในพื้นที่ เพื่อจัดกำลังดูแลบ้านเรือนและทรัพย์สินของผู้อพยพเป็นระยะ ๆ หากกำลังเจ้าหน้าที่ตำรวจไม่เพียงพอให้ประสานขอกำลังสนับสนุนจากหน่วยจิตอาสาสมัครป้องกันภัยฝ่ายพลเรือน (อปพร.) หรือจัดหาอาสาสมัครจากประชาชน แต่หากสถานการณ์ล่อแหลม เสี่ยงต่อการสูญเสียชีวิตห้ามเจ้าหน้าที่/อาสาสมัครออกปฏิบัติหน้าที่ในพื้นที่เสี่ยง โดยเด็ดขาดจนกว่าสถานการณ์จะบรรเทาความรุนแรงลงและสามารถเข้าไปตรวจในพื้นที่ได้โดยไม่มีความเสี่ยง พร้อมทั้งให้มีการประชาสัมพันธ์ให้ผู้อพยพทราบสถานการณ์อย่างต่อเนื่อง

๓.๓ การจัดการในภาวะฉุกเฉิน

๓.๓.๑ การจัดตั้งองค์กรปฏิบัติในภาวะฉุกเฉิน

(๑) จัดตั้งศูนย์ปฏิบัติการฉุกเฉินท้องถิ่น (ศปก.อปท.) เมื่อเกิดหรือคาดว่าจะเกิดสาธารณภัยในพื้นที่ โดยมีผู้อำนวยการท้องถิ่นเป็นผู้ควบคุมและสั่งการ เพื่อทำหน้าที่จัดการสาธารณภัยที่เกิดขึ้นจนกว่าสถานการณ์จะกลับเข้าสู่ภาวะปกติ พร้อมทั้งประสานกับส่วนราชการและหน่วยงานที่เกี่ยวข้องในพื้นที่ที่รับผิดชอบ และประสานความร่วมมือกับทุกภาคส่วนในการจัดการสาธารณภัยทุกขั้นตอน หากในกรณีไม่สามารถควบคุมสถานการณ์สาธารณภัยตามขีดความสามารถโดยลำพัง ให้ขอรับการสนับสนุนจากกองอำนาจการป้องกันและบรรเทาสาธารณภัยในเขตพื้นที่ติดต่อหรือใกล้เคียง และหรือกองอำนาจการป้องกันและบรรเทาสาธารณภัยอำเภอ



แผนภาพที่ ๒ ศูนย์ปฏิบัติการฉุกเฉินองค์การปกครองส่วนท้องถิ่น (ศปก.อปท.)

๓.๓.๒ การเผชิญเหตุอัคคีภัย

(๑) เมื่อได้รับแจ้งเหตุอัคคีภัย หรือได้รับรายงานว่าเกิดเหตุอัคคีภัยขึ้นในพื้นที่ให้ปฏิบัติตามแนวทาง ดังนี้

(๑.๑) องค์กรบริหารส่วนตำบล ออกเผชิญเหตุและระงับเหตุในพื้นที่รับผิดชอบทันทีที่เกิดอัคคีภัย โดยแจ้งสำนักงานการไฟฟ้าส่วนภูมิภาคในพื้นที่ตัดกระแสไฟฟ้า บริเวณพื้นที่เกิดเหตุ และประสานสำนักงานการประปาส่วนภูมิภาคในพื้นที่เพื่อสนับสนุนน้ำดับเพลิง

(๑.๒) ให้นายกองคการบริหารส่วนตำบลดำเนินการควบคุมการปฏิบัติในที่เกิดเหตุ

(๑.๓) การรายงานสถานการณ์และความเสียหายที่เกิดขึ้นจากเหตุอัคคีภัย ให้องค์การบริหารส่วนตำบล รายงานให้ผู้อำนวยการอำเภอและผู้อำนวยการจังหวัดทราบทุกระยะจนกว่าสถานการณ์ยุติ และกลับเข้าสู่สภาวะปกติ

(๑.๔) การสั่งการ ให้เจ้าหน้าที่เข้าระงับเหตุให้ยึดหลักความสำคัญเรื่องความปลอดภัยของเจ้าพนักงานดับเพลิง การช่วยเหลือผู้ประสบภัย และการรักษาทรัพย์สินตามลำดับ และมุ่งระงับอัคคีภัยที่เกิดขึ้นให้ยุติโดยเร็ว

(๑.๕) ประเมินสถานการณ์ที่เกิดขึ้น ว่าอยู่ในขีดความสามารถที่จะจัดการแก้ไขปัญหาได้หรือไม่ โดยพิจารณาจากความรุนแรงของภัยเป็นเกณฑ์ ดังนี้

ระดับที่ ๑ เพลิงไหม้เล็กน้อย สามารถระงับเหตุได้โดยลำพัง เมื่อดำเนินการแล้ว รายงานให้ผู้อำนวยการอำเภอ และผู้อำนวยการจังหวัดทราบทันที

ระดับที่ ๒ เพลิงไหม้รุนแรง เกินขีดความสามารถจะระงับเหตุได้โดยลำพัง ให้ร้องขอความช่วยเหลือจากองค์กรปกครองส่วนท้องถิ่นใกล้เคียง และหน่วยงานต่าง ๆ ในพื้นที่ โดยดำเนินการ ดังนี้

๑) จัดตั้งศูนย์ปฏิบัติการฉุกเฉินท้องถิ่น เพื่อเป็นศูนย์อำนวยการและประสานการปฏิบัติงานระหว่างหน่วยงานต่าง ๆ โดยให้นายกองคการบริหารส่วนตำบลเป็นผู้อำนวยการศูนย์ฯ หรือผู้อำนวยการท้องถิ่น

๒) องค์กรปกครองส่วนท้องถิ่นใกล้เคียง และหน่วยงานต่าง ๆ ที่ได้รับการร้องขอ ให้จัดส่งเครื่องจักรกลสาธารณภัยพร้อมเจ้าหน้าที่ไปยังสถานที่เกิดเหตุโดยทันทีแล้วให้หัวหน้าชุดปฏิบัติการรายงานตัว ณ ศูนย์ปฏิบัติการฉุกเฉินท้องถิ่นนั้น และปฏิบัติตามคำสั่งของผู้อำนวยการท้องถิ่นที่เกิดเหตุ

๓) จัดระเบียบจราจรบริเวณที่เกิดเหตุ และกำหนดพื้นที่ห้ามเข้า โดยให้เจ้าหน้าที่ตำรวจในพื้นที่ดูแลความสงบเรียบร้อย และจัดกำลังอาสาสมัครป้องกันภัยฝ่ายพลเรือน (อปพร.) เข้าช่วยเหลือการปฏิบัติงาน

๔) ประชาสัมพันธ์ให้ประชาชนผู้อาศัยอยู่ในที่เกิดเหตุและบริเวณที่อาจได้รับผลกระทบทราบถึงการดำเนินการของเจ้าหน้าที่ การให้ความช่วยเหลือ ฯลฯ เพื่อลดความสับสนและสร้างขวัญกำลังใจแก่ผู้ประสบภัย รวมทั้งการให้ข่าวต่อสื่อมวลชน

๕) จัดหน่วยพยาบาลจากโรงพยาบาลส่งเสริมสุขภาพตำบลในพื้นที่ให้การรักษาผู้ได้รับบาดเจ็บ หรือเจ็บป่วย ณ จุดเกิดเหตุและนำส่งโรงพยาบาล หากจำเป็นต้องรับการรักษาพยาบาลอย่างต่อเนื่อง

๖) รายงานเหตุการณ์ให้ผู้อำนวยการอำเภอ และผู้อำนวยการจังหวัดทราบทุกระยะจนกว่าสถานการณ์จะยุติ กรณีที่ผู้อำนวยการอำเภอ หรือผู้อำนวยการจังหวัดสั่งการอย่างไร ให้ดำเนินการตามนั้น

ระดับที่ ๓ เพลิงไหม้รุนแรงกว้างขวาง หรือจุดเกิดเหตุไม่สามารถเข้าถึงได้โดยง่าย ต้องอาศัยอุปกรณ์พิเศษ เช่น อาคารสูง ห้างสรรพสินค้า โรงงานอุตสาหกรรม เป็นต้น ให้ร้องขอความช่วยเหลือเพิ่มเติม จากอำเภอหรือจังหวัด เพื่อขอรับการสนับสนุนกำลังคน อุปกรณ์เครื่องมือเครื่องใช้และผู้เชี่ยวชาญ เฉพาะด้าน เข้าช่วยเหลือการปฏิบัติงาน โดยมีขั้นตอนเช่นเดียวกับอัคคีภัยรุนแรง

(๒) เมื่อเหตุการณ์ยุติลงแล้ว ให้กองอำนาจการป้องกันและบรรเทาสาธารณภัยองค์กรปกครองส่วนท้องถิ่น ปฏิบัติตามขั้นตอนการฟื้นฟูบูรณะที่กำหนดไว้ และให้ปฏิบัติเพิ่มเติม ดังนี้

(๒.๑) ให้ดำเนินการสำรวจผู้ประสบภัย และจัดทำบัญชีไว้เพื่อประโยชน์ในการให้ความช่วยเหลือ

(๒.๒) ให้เจ้าพนักงานสอบสวนเขตท้องที่สืบสวนถึงสาเหตุการเกิดเพลิงไหม้ โดยดำเนินการตามอำนาจหน้าที่

(๒.๓) จัดการบรรเทาทุกข์หรือจัดสถานที่พักอาศัยชั่วคราว ตลอดจนให้การช่วยเหลือสงเคราะห์ผู้ประสบภัย ตามระเบียบกระทรวงการคลังว่าด้วยเงินอุดหนุนราชการเพื่อช่วยเหลือผู้ประสบภัยพิบัติกรณีฉุกเฉิน พ.ศ. ๒๕๖๒ และที่แก้ไขเพิ่มเติม

(๒.๔) กรณีที่บริเวณที่เกิดเพลิงไหม้อาคารตั้งแต่สามสิบล้านบาทขึ้นไป หรือมีเนื้อที่ตั้งแต่หนึ่งไร่ขึ้นไป รวมทั้งบริเวณที่อยู่ติดต่อกันในระยะสามสิบล้านบาทโดยรอบบริเวณที่เกิดเพลิงไหม้ ซึ่งถือว่าเป็น “เขตเพลิงไหม้” ตาม พ.ร.บ. ควบคุมอาคาร พ.ศ. ๒๕๒๒ ให้เจ้าพนักงานท้องถิ่นตามกฎหมายควบคุมอาคาร ประกาศแสดงเขตเพลิงไหม้ ณ ที่ทำการองค์การบริหารส่วนตำบล และบริเวณที่เกิดเพลิงไหม้ โดยมีแผนที่สังเขปแสดงเขตเพลิงไหม้ พร้อมทั้งระบุให้ทราบถึงการกระทำอันต้องห้ามตาม พ.ร.บ. ควบคุมอาคาร พ.ศ. ๒๕๒๒ และภายในสี่สิบห้าวันนับตั้งแต่วันที่เกิดเพลิงไหม้ ห้ามก่อสร้าง ดัดแปลง รื้อถอน หรือเคลื่อนย้ายอาคารในเขตเพลิงไหม้

(๒.๕) ให้เจ้าพนักงานท้องถิ่นพิจารณาว่าสมควรจะมีการปรับปรุงเขตเพลิงไหม้หรือไม่ โดยคำนึงถึงประโยชน์ในการป้องกันอัคคีภัย การสาธารณสุข การรักษาคุณภาพสิ่งแวดล้อม การผังเมือง และการอำนวยความสะดวกแก่การจราจรต่อคณะกรรมการควบคุมอาคารภายในสี่สิบห้าวัน หน้า ๑๗ นับตั้งแต่วันที่เกิดเพลิงไหม้ เพื่อให้คณะกรรมการควบคุมอาคารพิจารณา ตาม พ.ร.บ. ควบคุมอาคาร พ.ศ. ๒๕๒๒ ต่อไป

(๓) หน่วยปฏิบัติหลัก

(๓.๑) เตรียมการป้องกันในเขตรับผิดชอบร่วมกับหน่วยราชการที่มีหน้าที่รับผิดชอบและปฏิบัติในการเตรียมการก่อนเกิดภัย

(๓.๒) กำหนดและมอบหมายให้เจ้าหน้าที่ฝ่ายบรรเทาสาธารณภัย เป็นหน่วยเผชิญเหตุประกอบกำลังในศูนย์ปฏิบัติการฉุกเฉินฯ ในพื้นที่ในการเข้าทำการแก้ไขเหตุการณ์ หรือควบคุมเหตุการณ์ในเบื้องต้น หากเห็นว่าเกินกว่าขีดความสามารถ ให้ขอการสนับสนุนจากหน่วยเหนือหรือหน่วยงานผู้มีความเชี่ยวชาญที่เกี่ยวข้องแล้วแต่กรณี

๓.๓.๓ การรายงานเหตุด่วนสาธารณภัย

เมื่อมีสถานการณ์อัคคีภัยในเขตขององค์กรปกครองส่วนท้องถิ่น ให้ผู้อำนวยการท้องถิ่น รายงานเหตุด่วนสาธารณภัยให้ผู้อำนวยการอำเภอทราบ เพื่อรายงานต่อไปยังผู้อำนวยการจังหวัด ตามแบบฟอร์มที่สำนักงานป้องกันและบรรเทาสาธารณภัยกำหนด

๓.๓.๔ การดำเนินการหลังเกิดอัคคีภัย

(๑) การช่วยเหลือและสงเคราะห์ผู้ประสบภัย

- สำรวจ ตรวจสอบข้อมูลผู้ประสบภัยและความเสียหาย เพื่อให้ความช่วยเหลือต่าง ๆ ตรงกับข้อเท็จจริง ตลอดจนส่งผู้ประสบภัยกลับภูมิลำเนา

- จัดทำบัญชีรายชื่อผู้ประสบภัยและทรัพย์สินที่เสียหายไว้เป็นหลักฐาน เพื่อการสงเคราะห์ผู้ประสบภัย พร้อมทั้งออกหนังสือรับรองให้ผู้ประสบภัยไว้เป็นหลักฐานในการรับการสงเคราะห์และฟื้นฟู

- จัดให้มีการรักษาพยาบาลแก่ผู้ประสบภัยอย่างต่อเนื่องจนกว่าจะหายกลับมาดำรงชีวิตได้ตามปกติ รวมทั้งการจัดที่พักอาศัยชั่วคราว และระบบสุขภาพเฝ้าระวังผู้ประสบภัยในกรณีที่ต้องอพยพจากพื้นที่อันตราย

- ให้การสงเคราะห์แก่ครอบครัวของผู้ที่ประสบภัยอย่างต่อเนื่อง โดยเฉพาะในกรณีที่ผู้ประสบภัยเป็นหัวหน้าครอบครัวเสียชีวิตหรือไม่สามารถประกอบอาชีพต่อไปได้ โดยการจัดหาอาชีพในแก่บุคคลในครอบครัว

- เลี้ยงดูผู้ประสบภัยที่ไม่สามารถช่วยเหลือตัวเองได้ในระยะแรก เช่น ดูแลเด็กกำพร้า นักเรียน นักศึกษา คนพิการ และผู้สูงอายุที่ประสบภัย

(๒) การป้องกัน ฝ้าระวัง และควบคุมโรคระบาดทั้งคนและสัตว์

(๓) ประชาสัมพันธ์เพื่อเสริมสร้างขวัญและกำลังใจของประชาชนให้กลับคืนสู่สภาพปกติโดยเร็ว

(๔) รายงานข่าวและประชาสัมพันธ์ให้ข่าวสารต่อสาธารณชนได้รับทราบสถานการณ์เป็นระยะ ๆ

(๕) การช่วยเหลือ เยียวยา และสงเคราะห์ผู้ประสบภัย

เมื่อเกิดภัยพิบัติกรณีฉุกเฉินขึ้นในพื้นที่ใดให้ผู้มีอำนาจดำเนินการประกาศให้ท้องที่นั้น เป็นเขตการให้ความช่วยเหลือผู้ประสบภัยพิบัติกรณีฉุกเฉินตามระเบียบกระทรวงคลังว่าด้วยเงินอุดหนุนราชการเพื่อช่วยเหลือผู้ประสบภัยพิบัติกรณีฉุกเฉิน พ.ศ. ๒๕๖๒ และหลักเกณฑ์วิธีการที่เกี่ยวข้อง โดยมีวัตถุประสงค์บรรเทาความเดือดร้อนเฉพาะหน้าของผู้ประสบภัยพิบัติ แต่มิได้มุ่งหมายที่จะชดเชยความเสียหายให้แก่ผู้ใด ทั้งนี้ ต้องเป็นค่าใช้จ่ายที่จำเป็นในการดำรงชีพและความเป็นอยู่ของประชาชนหรือเป็นการซ่อมแซมให้คืนสู่สภาพเดิม อันเป็นการบรรเทาความเดือดร้อนเฉพาะหน้าโดยได้กำหนดวงเงินอุดหนุนราชการของส่วนราชการที่เกี่ยวข้อง สำหรับให้ความช่วยเหลือผู้ประสบภัยไว้ในระเบียบนี้และงานป้องกันและบรรเทาสาธารณภัย สำนักปลัด องค์การบริหารส่วนตำบลลำภูรา ดำเนินการขอใช้วงเงินอุดหนุนราชการให้ถูกต้องตามวิธีการและหลักเกณฑ์ที่กำหนดไว้ในระเบียบ

๔. การสนับสนุน

๔.๑ แนวทางการขอรับการสนับสนุนทรัพยากร

(๑) การขอรับการสนับสนุนจากหน่วยทหารในพื้นที่

องค์การบริหารส่วนตำบลลำภูรา มีหน่วยทหารที่รับผิดชอบตามแผนบรรเทาสาธารณภัย กระทรวงกลาโหม พ.ศ. ๒๕๖๔ คือ กองพันทหารราบที่ ๔ กรมทหารราบที่ ๑๕ ค่ายพระยารัษฎานุประดิษฐ์ จังหวัดตรัง โดยยึดกรอบแนวทางการปฏิบัติตามมาตรฐานหลักสากล และพระราชบัญญัติป้องกันและบรรเทาสาธารณภัย พ.ศ. ๒๕๕๐ ดังนี้

(๑.๑) ดำเนินการตามมาตรา ๔๖ แห่งพระราชบัญญัติป้องกันและบรรเทาสาธารณภัย

พ.ศ. ๒๕๕๐

(๑.๒) ดำเนินการตามแนวทางการปฏิบัติงานร่วมระหว่างพลเรือนกับทหาร ในการบรรเทา ด้านสาธารณสุข เมื่อเกิดเหตุอัคคีภัยขึ้นในเขตพื้นที่องค์การบริหารส่วนตำบลลำภูรา ให้หน่วยงานทุกภาคส่วน บูรณาการในการให้ความช่วยเหลือและบรรเทาทุกข์แก่ผู้ประสบภัยร่วมกับหน่วยงานต่าง ๆ ในพื้นที่ประสบ สาธารณภัย

(๒) การขอรับสนับสนุนทรัพยากรจากกองอำนาจการป้องกันและบรรเทาสาธารณภัยกลาง

- ให้ประสานการปฏิบัติกับกองอำนาจการป้องกันและบรรเทาสาธารณภัยกลาง ผ่านทาง สายด่วนนิรภัย ๑๗๘๔ หรือทาง Line Official Account “ปภ.รับแจ้งเหตุ 1784” ในกรณีการเกิดอัคคีภัย ขนาดใหญ่ ที่อาจต้องใช้เครื่องมือ อุปกรณ์พิเศษ เช่น เพลิงไหม้ชุมชนเป็นบริเวณกว้าง เพลิงไหม้อาคารสูง เพลิงไหม้โรงงานอุตสาหกรรม หรือแหล่งเก็บสารเคมีและวัตถุอันตราย รวมถึงกรณีที่เกิดอัคคีภัย เป็นเหตุ ที่มีความเฉพาะด้าน จำเป็นต้องอาศัยหน่วยงานทางเทคนิคที่มีความเชี่ยวชาญในการจัดการ

(๓) การขอรับสนับสนุนงบประมาณ

(๓.๑) ด้านงบประมาณ งบประมาณในการจัดการความเสี่ยงจากสาธารณสุขขององค์การบริหาร ส่วนตำบลลำภูรา มี ๒ แหล่งงบประมาณ ได้แก่

(๓.๑.๑) งบประมาณรายจ่ายประจำปีขององค์การบริหารส่วนตำบลลำภูรา

(๓.๑.๒) งบประมาณอื่น ๆ (งบรายจ่ายประจำปีของจังหวัดและกลุ่มจังหวัด)

(๓.๒) เงินอุดหนุนราชการ ตามระเบียบกระทรวงการคลังว่าด้วยเงินอุดหนุนราชการเพื่อช่วยเหลือ ผู้ประสบภัยพิบัติกรณีฉุกเฉิน

(๓.๒.๑) เมื่อคาดว่าจะเกิดภัยพิบัติกรณีฉุกเฉินขึ้นในเวลาอันใกล้ และจำเป็นต้องรีบ ดำเนินการโดยฉับพลันให้ใช้งบในเชิงป้องกันหรือยับยั้งภัยพิบัติกรณีฉุกเฉินนั้นได้โดยไม่ต้องประกาศเขตการให้ ความช่วยเหลือผู้ประสบภัยพิบัติกรณีฉุกเฉิน

(๓.๒.๒) เมื่อเกิดภัยพิบัติขึ้นในพื้นที่ใด ให้องค์การบริหารส่วนตำบลใช้วงเงินอุดหนุน ราชการเพื่อช่วยเหลือ ผู้ประสบภัยพิบัติในกรณีฉุกเฉิน ให้ถูกต้องตามวิธีการและหลักเกณฑ์ที่กำหนด

(๓.๓) ขอรับการสนับสนุนทรัพยากรจากหน่วยงานที่เกี่ยวข้อง โดยขอรับการสนับสนุนเงินบริจาค สิ่งของ และทรัพยากรจากหน่วยงานต่าง ๆ อาทิ สำนักงานเหล่ากาชาดจังหวัดตรัง ภาคเอกชน ภาคประชาชน และมูลนิธิองค์กรสาธารณกุศลในพื้นที่ โดยจัดทำบัญชีรายชื่อผู้รับผิดชอบ/ผู้ประสานของหน่วยงานให้สามารถ ติดต่อประสานงานได้อย่างทันเหตุการณ์

๔.๒ การสื่อสารและช่องทางการติดต่อประสานงาน

กองอำนาจการป้องกันและบรรเทาสาธารณภัยขององค์การบริหารส่วนตำบลลำภูรา พิจารณาเห็นว่า การติดต่อสื่อสารมีความสำคัญอย่างมากในการจัดการในภาวะฉุกเฉิน เนื่องจากต้องมีการประสานการปฏิบัติในการ จัดการสาธารณสุขอย่างต่อเนื่อง รวมทั้งการแลกเปลี่ยนข้อมูล (information) ข่าวสาร (Intelligence) เพื่อ แจ้งเตือนภัยแก่ประชาชน ประสานงาน ควบคุม สั่งการ และรายงานผลการปฏิบัติงาน ตลอดจนการร้องขอ การสนับสนุนระหว่างหน่วยเผชิญเหตุด้วยกันกับหน่วยงานที่มีหน้าที่สนับสนุนการเผชิญเหตุในด้านต่าง ๆ โดยมี กองอำนาจการป้องกันและบรรเทาสาธารณภัยขององค์การบริหารส่วนตำบลลำภูราเป็นศูนย์กลางการสื่อสารใน เขตพื้นที่รับผิดชอบ ตลอด ๒๔ ชั่วโมง เพื่อให้สามารถติดต่อประสานงาน สั่งการ รายงานการปฏิบัติและ สถานการณ์ระหว่างทุกหน่วยงานที่เกี่ยวข้องได้อย่างต่อเนื่อง รวดเร็ว และเชื่อถือได้ ดังนั้น จึงได้กำหนด ช่องทางการสื่อสารระหว่างหน่วยงาน ทั้งระบบสื่อสารหลัก ระบบสื่อสารรอง ระบบสื่อสารสำรอง ดังนี้

(๔.๒.๑) ระบบสื่อสารหลัก

- ๑) กองอำนวยการป้องกันและบรรเทาสาธารณภัยองค์การบริหารส่วนตำบลลำภูรา โทรศัพท์/โทรสาร ๐๗๕-๒๙๐๔๓๓
- ๒) โทรศัพท์เคลื่อนที่ ๐๘๑-๘๙๓๔๙๒๓, ๐๙๕-๔๓๒๒๘๔๗

(๔.๒.๒) ระบบสื่อสารรอง

- ๑) Facebook : องค์การบริหารส่วนตำบลลำภูรา ห้วยยอด
- ๒) กองอำนวยการป้องกันและบรรเทาสาธารณภัยเทศบาลตำบลลำภูรา โทรศัพท์ ๐-๗๕๒๘-๔๑๗๓ โทรสาร ๐-๗๕๒๘-๑๑๗๓ ต่อ ๑๐๘
- ๓) กองพันทหารราบที่ ๔ กรมทหารราบที่ ๑๕ โทรศัพท์ ๐-๗๕๒๘-๔๑๑๓
- ๔) โรงพยาบาลส่งเสริมสุขภาพตำบลลำภูรา โทรศัพท์ ๐-๗๕๒๘-๔๐๗๖ สายด่วน ๑๖๖๙
- ๕) กองอำนวยการป้องกันและบรรเทาสาธารณภัยจังหวัดตรัง โทรศัพท์ ๐-๗๕๒๑-๔๓๘๒, ๐-๗๕๒๑-๘๗๕๐ โทรสาร ๐-๗๕๒๑-๔๓๘๒
- ๖) กองอำนวยการป้องกันและบรรเทาสาธารณภัยอำเภอห้วยยอด โทรศัพท์ ๐-๗๕๒๑-๗๐๐๒
- ๗) สถานีตำรวจภูธรห้วยยอด โทรศัพท์ ๐-๗๕๒๗-๒๑๔๘
- ๘) การไฟฟ้าส่วนภูมิภาคจังหวัดตรัง สาขาห้วยยอด โทรศัพท์ ๐-๗๕๒๗-๑๐๕๓
- ๙) การประปาส่วนภูมิภาค สาขาห้วยยอด โทรศัพท์ ๐๗๕-๒๗๑๐๕๓

ทั้งนี้ ระบบสื่อสารรองได้จัดเตรียมระบบสื่อสารสำรองไว้ใช้ทดแทนในกรณีระบบสื่อสารหลักไม่สามารถใช้งานได้ เช่น โทรศัพท์ โทรสาร โทรศัพท์เคลื่อนที่

(๔.๒.๓) ระบบสื่อสารสำรอง

- ๑) ข่ายวิทยุศูนย์บัญชาการเหตุการณ์จังหวัดตรัง ๑๖๑.๒๐๐ MHz
- ๒) ข่ายวิทยุเครือข่าย มท. ๑๖๒.๑๒๕ MHz
- ๓) ข่ายวิทยุศูนย์เรนทร ๑๕๕.๖๗๕ MHz
- ๔) ข่ายวิทยุ สนง.ปภ.จังหวัดตรัง ๑๖๑.๒๐๐ MHz
 - Facebook : สนง.ป้องกันและบรรเทาสาธารณภัยจังหวัดตรัง
 - ไลน์ @๑๗๘๔DDMP (ปภ.รับแจ้งเหตุ ๑๗๘๔)
 - ไลน์ กลุ่มรายงานภัยพิบัติ
- ๕) ข่ายวิทยุชมรมวิทยุสมัครเล่นจังหวัดตรัง ๑๔๕.๐๐๐ MHz - เครือข่ายสื่อสารสำรองชาติ โทร. ๐๖ ๒๘๐๓ ๓๕๓๑
- ๖) ข่ายวิทยุ ร.๑๕ พัน ๔ ๑๔๓.๙๕๐ MHz
- ๗) ข่ายวิทยุตำรวจภูธรจังหวัดตรัง ๑๕๒.๙๐๐ MHz

(๔.๒.๔) แผนผังการติดต่อสื่อสาร (ภาคผนวก ข)

๕. ภาคผนวก

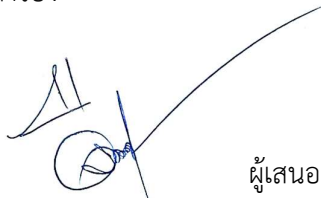
- ภาคผนวก ก สถานที่กำจัดขยะขององค์การบริหารส่วนตำบลลำภูรา
- ภาคผนวก ข แผนผังการติดต่อสื่อสาร
- ภาคผนวก ค บัญชีเครื่องจักรกล/ยานพาหนะ/เครื่องมืออุปกรณ์ ในการป้องกันและแก้ไขปัญหาอัคคีภัย
- ภาคผนวก ง บัญชีหน่วยงานประสานการปฏิบัติในจังหวัด

ภาคผนวก จ บัญชีหน่วยงานประสานการปฏิบัติในจังหวัด

ภาคผนวก ฉ บัญชีศูนย์พักพิงชั่วคราวหลัก/สำรอง

ภาคผนวก ช ข้อมูลหอกระจายข่าว

(ลงชื่อ)



ผู้เสนอแผน

(นางสาวจิระนุช จันทรัฐ)

นักวิเคราะห์นโยบายและแผนชำนาญการ

(ลงชื่อ)

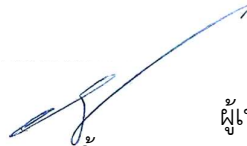


ผู้ตรวจสอบแผน

(นางสาววิไล ด่วนราม)

หัวหน้าสำนักปลัด

(ลงชื่อ)



ผู้เห็นชอบแผน

(นายอาคม ยิมสง)

ปลัดองค์การบริหารส่วนตำบลลำภูรา

(ลงชื่อ)



ผู้อนุมัติแผน

(นายชนะ ด่วนราม)

นายกองค์การบริหารส่วนตำบลลำภูรา