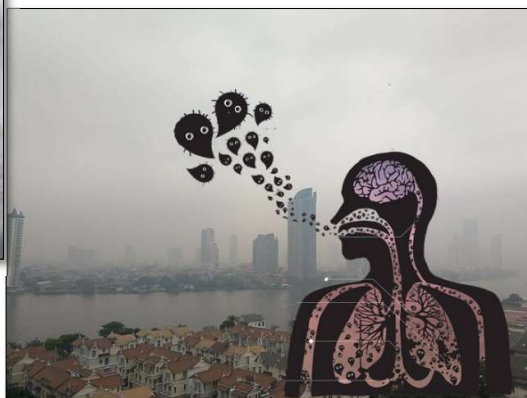




แผนการดำเนินงานการป้องกันและแก้ไข
ปัญหาฝุ่นละอองขนาดเล็ก PM_{2.5}
ขององค์การบริหารส่วนตำบลลำภูรา
อำเภอห้วยยอด จังหวัดตรัง
ประจำปีงบประมาณ พ.ศ. ๒๕๖๘



งานป้องกันและบรรเทาสาธารณภัย
สำนักปลัด องค์การบริหารส่วนตำบลลำภูรา



เรื่อง ประกาศใช้แผนการดำเนินงานการป้องกันและแก้ไขปัญหามลพิษฝุ่นละอองขนาดเล็ก (PM2.5)
ขององค์การบริหารส่วนตำบลลำภูรา ประจำปีงบประมาณ ๒๕๖๘

ด้วยกรมส่งเสริมการปกครองส่วนท้องถิ่นแจ้งว่า สถานการณ์ฝุ่นละอองขนาดเล็ก PM2.5 ในประเทศไทยมีแนวโน้มเพิ่มสูงขึ้น โดยเฉพาะพื้นที่ ๑๗ จังหวัดภาคเหนือ กรุงเทพมหานครและปริมณฑล และสามารถเกิดขึ้นได้ทั่วทุกภาคของประเทศไทย โดยเฉพาะในช่วงต้นปีและปลายปีของทุกปี โดยมีแหล่งต้นกำเนิดจากกิจกรรมในพื้นที่ ได้แก่ ไฟป่า การเผาในพื้นที่เกษตร หมอกควันข้ามแดน การจราจรและขนส่ง โรงงานอุตสาหกรรม ประกอบกับสภาพอุตุนิยมวิทยาในช่วงต้นปีที่มีความกดอากาศสูงแผ่ลงมาปกคลุมประเทศไทย ทำให้อากาศปิด ลมสงบ ฝุ่นละอองไม่ฟุ้งกระจายและสะสมในพื้นที่จนเกินมาตรฐาน ซึ่งรัฐบาลได้ให้ความสำคัญกับการแก้ไขปัญหามลพิษฝุ่นละอองขนาดเล็ก PM2.5 เป็นอย่างมาก จึงได้แจ้งแนวทางการจัดทำแผนการดำเนินงานป้องกันและแก้ไขปัญหามลพิษฝุ่นละอองขนาดเล็ก PM2.5 ขององค์การปกครองส่วนท้องถิ่น

องค์การบริหารส่วนตำบลลำภูรา ได้จัดทำแผนการดำเนินงานการป้องกันและแก้ไขปัญหามลพิษฝุ่นละอองขนาดเล็ก PM2.5 ขององค์การบริหารส่วนตำบลลำภูรา ประจำปีงบประมาณ ๒๕๖๘ ตามแนวทางกรมส่งเสริมการปกครองส่วนท้องถิ่นเรียบร้อยแล้ว จึงขอประกาศใช้แผนการดำเนินงานการป้องกันและแก้ไขปัญหามลพิษฝุ่นละอองขนาดเล็ก PM2.5 ขององค์การบริหารส่วนตำบลลำภูรา ประจำปีงบประมาณ ๒๕๖๘ เพื่อเป็นกรอบในการดำเนินงานควบคุม ป้องกันและแก้ไขปัญหามลพิษฝุ่นละอองขนาดเล็ก PM2.5 ให้เป็นไปอย่างมีประสิทธิภาพต่อไป

จึงประกาศให้ทราบโดยทั่วกัน

ประกาศ ณ วันที่ ๔ เดือน กุมภาพันธ์ พ.ศ.๒๕๖๘

(นายชนะ ด้วนราม)

นายกองค์การบริหารส่วนตำบลลำภูรา

คำนำ

สถานการณ์ฝุ่นละอองขนาดเล็ก PM_{2.5} ในประเทศไทยมีแนวโน้มเพิ่มสูงขึ้น โดยเฉพาะพื้นที่ ๑๗ จังหวัดภาคเหนือ กรุงเทพมหานครและปริมณฑล และสามารถเกิดขึ้นได้ทั่วทุกภาคของประเทศไทย โดยเฉพาะในช่วงต้นปีและปลายปีของทุกปี โดยมีแหล่งต้นกำเนิดจากกิจกรรมในพื้นที่ ได้แก่ ไฟป่า การเผาในพื้นที่เกษตร หมอกควันข้ามแดน การจราจรและขนส่ง โรงงานอุตสาหกรรม ประกอบกับสภาพอุตุนิยมวิทยา ในช่วงต้นปีที่มีความกดอากาศสูงแผ่ลงมาปกคลุมประเทศไทย ทำให้อากาศปิด ลมสงบ ฝุ่นละอองไม่ฟุ้งกระจาย และสะสมในพื้นที่จนเกินมาตรฐาน ซึ่งรัฐบาลได้ให้ความสำคัญกับการแก้ไขปัญหาฝุ่นละอองขนาดเล็ก PM_{2.5} เป็นอย่างมาก จึงได้แจ้งแนวทางการจัดทำแผนการดำเนินงานป้องกันและแก้ไขปัญหาฝุ่นละอองขนาดเล็ก PM_{2.5} ขององค์กรปกครองส่วนท้องถิ่น นั้น

องค์การบริหารส่วนตำบลลำภูรา ได้จัดทำแผนการดำเนินงานการป้องกันและแก้ไขปัญหาฝุ่นละอองขนาดเล็ก PM_{2.5} ขององค์การบริหารส่วนตำบลลำภูรา ประจำปีงบประมาณ ๒๕๖๘ ตามแนวทางกรมส่งเสริมการปกครองส่วนท้องถิ่นเรียบร้อยแล้ว เพื่อเป็นกรอบในการดำเนินงานควบคุม ป้องกันและแก้ไขปัญหาฝุ่นละอองขนาดเล็ก PM_{2.5} ให้เป็นไปอย่างมีประสิทธิภาพต่อไป

สารบัญ

เรื่อง	หน้า
๑. ความเป็นมา	๑
๒. ข้อมูลทั่วไป	
๒.๑ สภาพทั่วไปขององค์การบริหารส่วนตำบลลำภูรา	๑
๒.๒ สถานการณ์ฝุ่นละอองในพื้นที่ขององค์การบริหารส่วนตำบลลำภูรา	๖
๓. วิสัยทัศน์	๗
๔. พันธกิจ	๗
๕. เป้าหมาย	๗
๖. ตัวชี้วัด	๗
๗. การปฏิบัติการ	
๗.๑ ระยะเตรียมการ	๘
๗.๒ ระยะเผชิญเหตุ	๑๔
๗.๓ ระยะบรรเทา	๑๗
๗.๔ มาตรการบริหารจัดการในภาพรวม	๑๗
๘. กฎหมาย/ระเบียบ/หนังสือสั่งการ ที่เกี่ยวข้อง	๑๗

แผนการดำเนินงานการป้องกันและแก้ไขปัญหาฝุ่นละอองขนาดเล็ก PM2.5

ขององค์การบริหารส่วนตำบลลำภูรา

อำเภอห้วยยอด จังหวัดตรัง

ประจำปีงบประมาณ พ.ศ. ๒๕๖๘

๑. ความเป็นมา

สถานการณ์ฝุ่นละอองขนาดเล็ก PM2.5 ในประเทศไทยมีแนวโน้มเพิ่มสูงขึ้น โดยเฉพาะพื้นที่ ๑๗ ภูมิภาคเหนือ กรุงเทพมหานครและปริมณฑล และสามารถเกิดขึ้นได้ทั่วทุกภาคของประเทศไทย โดยเฉพาะในช่วงต้นปีและปลายปีของทุกปี โดยมีแหล่งต้นกำเนิดจากกิจกรรมในพื้นที่ ได้แก่ ไฟป่า การเผาในพื้นที่เกษตร หมอกควันข้ามแดน การจราจรและขนส่ง โรงงานอุตสาหกรรม ประกอบกับสภาพอุตุนิยมวิทยาในช่วงต้นปีที่มีความกดอากาศสูงแผ่ลงมาปกคลุมประเทศไทย ทำให้อากาศปิด ลมสงบ ฝุ่นละอองไม่ฟุ้งกระจายและสะสมในพื้นที่จนเกินมาตรฐาน ซึ่งรัฐบาลได้ให้ความสำคัญกับการแก้ไขปัญหาฝุ่นละอองขนาดเล็ก PM2.5 เป็นอย่างมาก

สถานการณ์มลพิษจากฝุ่นละอองมีความรุนแรงเพิ่มมากขึ้น เนื่องจากสภาพอุตุนิยมวิทยาที่เริ่มเปลี่ยนเข้าสู่สภาวะความเป็นกลางและกำลังพัฒนาเข้าสู่ปรากฏการณ์เอลนีโญ ส่งผลให้เกิดความแห้งแล้ง และปริมาณฝุ่นเกินค่ามาตรฐานในหลายพื้นที่ ส่งผลกระทบต่อสุขภาพอนามัยของประชาชน โดยกระทรวงสาธารณสุขระบุว่า จากข้อมูลเฝ้าระวังโรคที่เกี่ยวข้องกับมลพิษทางอากาศ พบผู้ป่วยด้วยโรคที่เกี่ยวข้องกับมลพิษทางอากาศกว่า ๑.๗ ล้านราย และยังมีส่งผลกระทบต่อการท่องเที่ยว เศรษฐกิจ และสังคม อีกด้วย

เพื่อให้การป้องกันและแก้ไขปัญหาฝุ่นละอองขนาดเล็ก PM2.5 ขององค์การบริหารส่วนตำบลลำภูรา อำเภอห้วยยอด จังหวัดตรัง เป็นไปอย่างมีประสิทธิภาพจึงได้จัดทำแผนดำเนินงานการป้องกันและแก้ไขปัญหาฝุ่นละอองขนาดเล็ก PM2.5 ขึ้นเพื่อนำมาประยุกต์ใช้ในการป้องกันและแก้ไขปัญหาฝุ่นละอองขนาดเล็ก PM2.5 ให้สอดคล้องกับบริบทของพื้นที่ต่อไป

๒. ข้อมูลทั่วไป

๒.๑ สภาพทั่วไปขององค์การบริหารส่วนตำบลลำภูรา

๒.๑.๑ ที่ตั้งและอาณาเขต

องค์การบริหารส่วนตำบลลำภูรา ตั้งอยู่เลขที่ ๑๙๙ หมู่ที่ ๘ ตำบลลำภูรา อำเภอห้วยยอด จังหวัดตรัง เป็นหน่วยงานบริหารราชการส่วนท้องถิ่น อยู่ห่างจากที่ว่าการอำเภอห้วยยอดไปทางใต้ระยะทางประมาณ ๑๓ กม. มีเนื้อที่ประมาณ ๒๗ ตารางกิโลเมตร หรือประมาณ ๑๗,๐๐๐ ไร่ มีจำนวนหมู่บ้านในเขตองค์การบริหารส่วนตำบลเต็มหมู่บ้านจำนวน ๓ หมู่บ้าน ได้แก่ หมู่ที่ ๕,๘,๙ และในเขตองค์การบริหารส่วนตำบลบางส่วน จำนวน ๖ หมู่บ้าน ได้แก่ หมู่ที่ ๑,๓,๔,๖,๗, และ ๑๐

อาณาเขตขององค์การบริหารส่วนตำบลลำภูรา ดังนี้

ทิศเหนือ	จัดองค์การบริหารส่วนตำบลปากคม อำเภอห้วยยอด จังหวัดตรัง
ทิศใต้	จัดองค์การบริหารส่วนตำบลนาท่ามเหนือ อำเภอเมือง จังหวัดตรัง
ทิศตะวันออก	จัดองค์การบริหารส่วนตำบลปากแจ่ม อำเภอห้วยยอด จังหวัดตรัง
ทิศตะวันตก	จัดองค์การบริหารส่วนตำบลท่าสะบ้า อำเภอวังวิเศษ จังหวัดตรัง

๒.๑.๒ เขตการปกครอง

องค์การบริหารส่วนตำบลลำภูรา แบ่งเขตการปกครองออกเป็น ๙ หมู่บ้าน ได้แก่ แบ่งเป็นในเขตองค์การบริหารส่วนตำบลเต็มหมู่บ้านจำนวน ๓ หมู่บ้าน ได้แก่ หมู่ที่ ๕,๘,๙ และในเขตองค์การบริหารส่วนตำบลบางส่วน จำนวน ๖ หมู่บ้าน ได้แก่ หมู่ที่ ๑,๓,๔,๖,๗,และ ๑๐

๒.๑.๓ ประชากร ศาสนา

องค์การบริหารส่วนตำบลลำภูรา มีจำนวนประชากรทั้งสิ้น.....๒,๔๐๓.....คน

จำแนกเป็นเพศชาย.....๑,๑๕๐.....คน เพศหญิง.....๑,๒๕๓.....คน

จำนวนเด็ก (อายุ ๐-๑๔ ปี) เด็กชาย.....๙๓.....คน เด็กหญิง.....๑๓๒.....คน

จำนวนผู้สูงอายุ (อายุ ๖๐ ปี ขึ้นไป) เพศชาย.....๑๘๗.....คน เพศหญิง.....๒๔๕.....คน

จำนวนผู้พิการ เพศชาย.....๕๙.....คน เพศหญิง.....๓๙.....คน

จำนวนสตรีมีครรภ์๕.....คน

จำนวนผู้ป่วยติดเตียง.....๙.....คน

จำนวนครัวเรือน.....๗๗๘..... ครัวเรือน

จำนวนประชากรแฝง* ประมาณ.....๐.....คน

ส่วนใหญ่นับถือศาสนาพุทธ ร้อยละ ๑๐๐

(ที่มา : ข้อมูลจากทะเบียนราษฎร์อำเภอห้วยยอด ,โรงพยาบาลส่งเสริมสุขภาพตำบลลำภูรา , องค์การบริหารส่วนตำบลลำภูรา)

๒.๑.๔ การประกอบอาชีพ

ประชากรส่วนใหญ่ขององค์การบริหารส่วนตำบลลำภูรา ประมาณร้อยละ ๘๐ ประกอบอาชีพด้านเกษตรกรรม รองลงมาได้แก่ อาชีพด้านรับจ้าง ประมาณร้อยละ ๑๕ ด้านภาคอุตสาหกรรม ประมาณร้อยละ ๕ เนื่องจากสภาพภูมิศาสตร์ที่เหมาะสมกับการทำสวนยางพารา สวนปาล์ม สวนผลไม้ ปลูกพืชผัก เลี้ยงสัตว์ เฉลี่ยรายได้ประชากรต่อหัว/ต่อปี ประมาณ ๖๐,๐๐๐ บาท

ที่มา : (ข้อมูลจากแผนพัฒนาท้องถิ่น (พ.ศ.๒๕๖๖-๒๕๗๐))

๒.๑.๕ เส้นทางคมนาคม (การขนส่งทางรถยนต์ ทางบก ทางน้ำ ทางอากาศ)

องค์การบริหารส่วนตำบลลำภูรา มีเส้นทางคมนาคมที่สำคัญสามารถเดินทางติดต่อกันระหว่างเทศบาลตำบลลำภูรา องค์การบริหารส่วนตำบลปากคม องค์การบริหารส่วนตำบลทุ่งต่อ องค์การบริหารส่วนตำบลนาท่ามเหนือ และอำเภอต่าง ๆ ได้อย่างรวดเร็ว โดยสามารถเดินทางได้ทางรถยนต์ บนถนนทางหลวงหมายเลข ๔๐๓ สายตรัง - ทุ่งสง

๒.๑.๖ แหล่งแม่น้ำลำคลอง

องค์การบริหารส่วนตำบลลำภูรา มีลักษณะภูมิประเทศโดยทั่วไปเป็นพื้นที่ราบลุ่มและพื้นที่ดอน มีแม่น้ำสำคัญไหลผ่านหลายสาย ได้แก่

แม่น้ำตรัง ไหลผ่านพื้นที่หมู่บ้าน ตั้งแต่หมู่ที่ หมู่ที่ ๔ หมู่ที่ ๕ ถึงหมู่ที่ ๙

คลองลำภูรา ไหลผ่านพื้นที่หมู่บ้าน ตั้งแต่หมู่ที่ หมู่ที่ ๑ หมู่ที่ ๓ หมู่ที่ ๔ ถึงหมู่ที่ ๗

๒.๑.๗ สถานที่สำคัญ

พื้นที่	สถานที่สำคัญ (ระบุรายละเอียด)	พิกัดทางภูมิศาสตร์
หมู่ที่ ๗	สถานที่ราชการ.....๑.....แห่ง ๑. เขตห้ามล่าสัตว์ป่าเขาน้ำพราย สถานที่ตั้งทางศาสนา.....๑.....แห่ง ๑. วัดถ้ำโสรษาภรณ์ประดิษฐ์ (วัดถ้ำอีโส) พื้นที่ทิ้งขยะ.....๑.....แห่ง ๑. บ้านชายเขา หมู่ที่ ๗	๗.๗๐๑๒๓๘๙,๙๙.๖๑๔๒๗๗๔ ๗.๗๐๑๘๒๒๔,๙๙๖๑๑๘๐๑ ๗.๗๐๙๖๕๐,๙๙.๕๙๙๘๙๕
หมู่ที่ ๘	สถานที่ราชการ.....๑.....แห่ง ๑. องค์การบริหารส่วนตำบลลำภูรา สถาบันการศึกษา.....๑.....แห่ง ๑. ศูนย์เรียนรู้ระดับตำบลลำภูรา	๗.๗๐๘๓๗๖,๙๙.๕๗๐๒๘๘ ๗.๗๐๘๕๓,๙๙.๕๗๐๒๙๖
รวม	สถานที่ราชการ.....๒.....แห่ง สถานบริการสาธารณสุข.....-.....แห่ง สถาบันการศึกษา.....๑.....แห่ง สถานที่ตั้งทางศาสนา.....๑.....แห่ง พื้นที่ทิ้งขยะ.....๑.....แห่ง	

๒.๑.๘ สาธารณูปโภค

พื้นที่	สาธารณูปโภค (ระบุรายละเอียด)	พิกัดทางภูมิศาสตร์
หมู่ที่ ๑	ไฟฟ้า.....๒.....แห่ง ประปา.....๑.....แห่ง ถนน.....๒.....สาย ๑. ถนนสายบ้านกลาง-บ้านใต้ควน ๒. ถนนสายซอยประสาน	๗.๖๘๙๖๘๕,๙๙.๖๐๕๙๖๖ ๗.๖๘๑๓๕๖,๙๙.๖๐๘๑๘๕
หมู่ที่ ๓	ไฟฟ้า.....๓.....แห่ง ประปา.....๑.....แห่ง ถนน.....๔.....สาย ๑. ถนนสายทุ่งผักหวาน ๒. ถนนสายร่วมใจ ๓. ถนนสายซอยคุณนิต ๔. ถนนสายคลองมีท่า-บ้านบนควน	๗.๖๙๗๒๓๗,๙๙.๕๗๖๗๗๔ ๗.๗๐๗๓๓๒,๙๙.๕๘๘๙๐๙ ๗.๖๙๔๒๕๔,๙๙.๕๗๘๒๖๖ ๗.๖๙๐๖๘๑,๙๙.๕๗๖๗๐๐

พื้นที่	สาธารณูปโภค (ระบุรายละเอียด)	พิกัดทางภูมิศาสตร์
หมู่ที่ ๔	ไฟฟ้า.....๓.....แห่ง ถนน.....๓.....สาย ๑. ถนนสายยางขาคีม ๒. ถนนสายซอยหยวก ๓. ถนนสายซอยหยวก ซอย ๒	๗.๖๗๖๒๘๓,๙๙.๕๖๗๖๑๕ ๗.๖๗๖๑๑๒,๙๙.๕๖๗๕๖๕ ๗.๖๗๖๕๓๘,๙๙.๕๗๑๕๗๑
หมู่ที่ ๕	ไฟฟ้า.....๓.....แห่ง ประปา.....๑.....แห่ง ถนน.....๔.....สาย ๑. ถนนสายหารจิ้นเค้า-นาหนองตรุด ๒. ถนนสายโคกยาง ๓. ถนนสายทุ่งต้นหาร ๔. ถนนสายหารจิ้นเค้า-บ้านไสใหญ่	๗.๖๙๘๙๒๖,๙๙.๕๖๔๑๔๗ ๗.๗๐๑๙๑๖,๙๙.๕๖๔๕๕๐ ๗.๖๙๘๐๑๑,๙๙.๕๖๖๖๗๔ ๗.๖๙๖๖๖๙,๙๙.๕๖๖๖๓๗
หมู่ที่ ๗	ไฟฟ้า.....๒.....แห่ง ประปา.....๑.....แห่ง ถนน.....๒.....สาย ๑. ถนนสายทุ่งเขาน้อย ๒. ถนนสายลำภูรา-บ้านกลาง	๗.๖๙๙๕๕๒,๙๙.๖๐๔๒๒๙ ๗.๖๙๙๗๓๗,๙๙.๖๐๗๖๖๙
หมู่ที่ ๘	ไฟฟ้า.....๕.....แห่ง ประปา.....๑.....แห่ง ถนน.....๖.....สาย ๑. ถนนสายควนนาเหนือ-ไสใหญ่ ๒. ถนนสายปากชนะ ๓. ถนนสายพรุบัว ๔. ถนนสายไสใหญ่-ปากคม ๕. ถนนสายหน้าที่ทำการ อบต.ลำภูรา ๖. ถนนสายควนนาเหนือ-มิต้า	๗.๗๑๑๒๒๒,๙๙.๕๗๙๐๒๕ ๗.๗๑๐๕๗๘,๙๙.๕๗๑๓๔๑ ๗.๗๐๗๕๔๑,๙๙.๕๗๐๘๓๑ ๗.๗๐๓๔๘๑,๙๙.๕๗๓๔๑๐ ๗.๗๐๗๘๘๗,๙๙.๕๗๐๑๕๗ ๗.๗๐๙๓๘๓,๙๙.๕๘๑๐๙๖
หมู่ที่ ๙	ไฟฟ้า.....๔.....แห่ง ประปา.....๑.....แห่ง ถนน.....๙.....สาย ๑. ถนนสายนาหนองตรุด ๒. ถนนสายไร่เหรียญ ๓. ถนนสายนาหนองตรุด-ท่าเตียน ๔. ถนนสายบนควน-นาหนองตรุด ๕. ถนนสายบนควน ๖. ถนนสายสระน้ำหนองยาง	๗.๖๘๔๒๕๒,๙๙.๕๖๕๕๐๕ ๗.๖๘๒๐๑๔,๙๙.๕๕๗๓๙๘ ๗.๖๘๘๐๘๘,๙๙.๕๖๔๐๘๐ ๗.๖๙๐๐๑๐,๙๙.๕๖๙๙๖๒ ๗.๖๘๘๘๖๖,๙๙.๕๕๗๐๙๕ ๗.๖๘๘๗๘๒,๙๙.๕๖๕๓๕๖

พื้นที่	สาธารณูปโภค (ระบุรายละเอียด)	พิกัดทางภูมิศาสตร์
	๗. ถนนสายสี่เลน-สามแยกนาหนองตรุด ๘. ถนนสายนาหนองตรุด-ไร่เหียง ๙. ถนนสายศาลาประชาคม-สระน้ำหนองยาง	๗.๖๙๑๒๓๘,๙๙.๕๖๖๓๒๕ ๗.๖๙๑๒๓๘,๙๙.๕๖๖๓๒๕ ๗.๖๘๘๗๓๖,๙๙.๕๖๕๓๓๐
หมู่ที่ ๑๐	ไฟฟ้า.....๑.....แห่ง ถนน.....๑.....สาย ๑. ถนนสายท้ายนา	๗.๖๗๖๖๘๑,๙๙.๕๖๖๒๖๓
	ไฟฟ้า.....๒๓.....แห่ง ประปา.....๖.....แห่ง ถนน.....๓๑.....สาย	

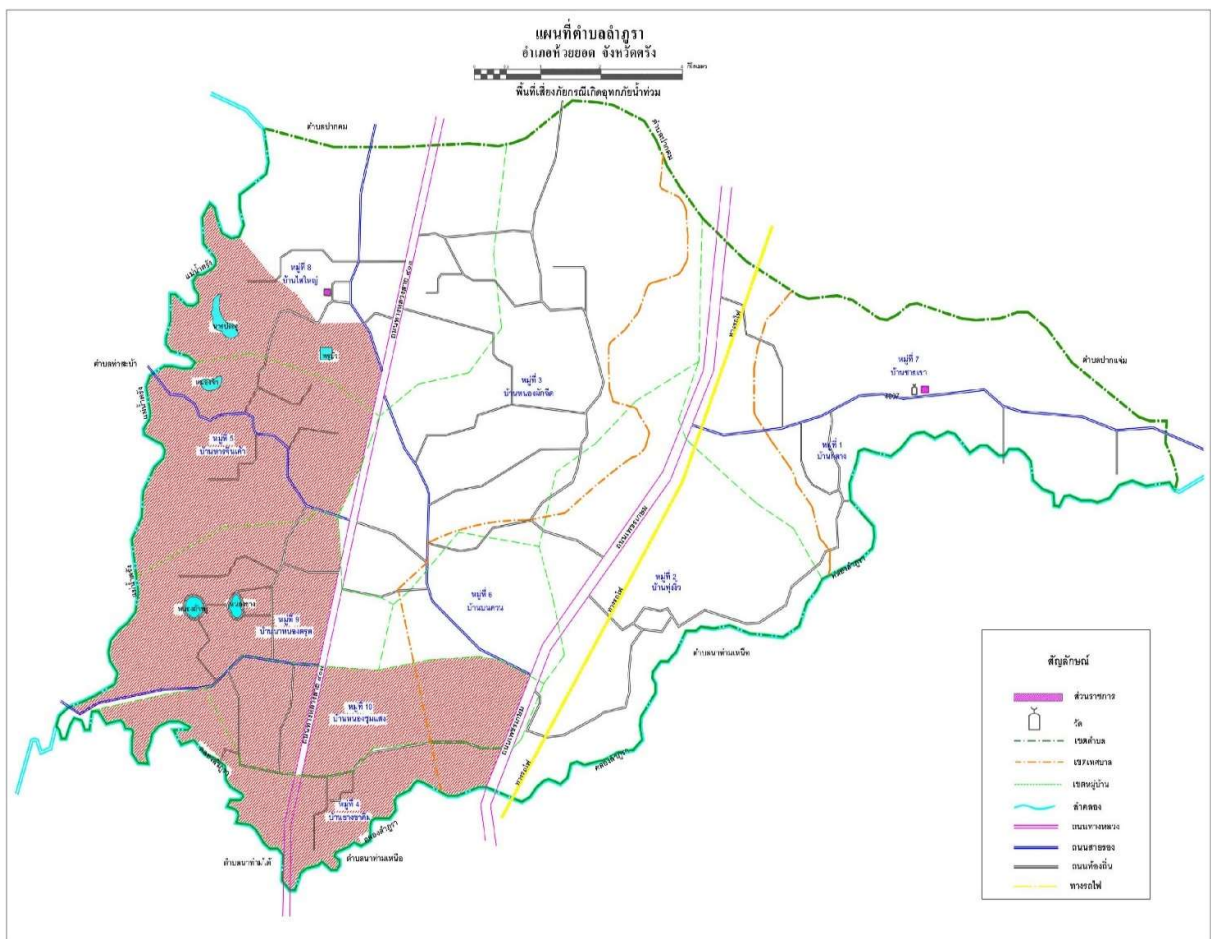
หมายเหตุ วิธีการระบุพิกัดทางภูมิศาสตร์ ดูรายละเอียดเพิ่มเติม “การหาค่าพิกัดละติจูด ลองจิจูด จาก Google Maps”

๒.๑.๙ กลุ่มเปราะบางในพื้นที่

พื้นที่	กลุ่มเปราะบางในพื้นที่ (ระบุรายละเอียด)	หมายเหตุ
หมู่ที่ ๑	ผู้สูงอายุ.....๒๖.....คน ผู้ที่มีความเสี่ยงต่อผลกระทบ จากฝุ่นละอองขนาดเล็ก PM2.5๒๖.....คน	
หมู่ที่ ๓	ผู้สูงอายุ.....๑๐๑.....คน ผู้ที่มีความเสี่ยงต่อผลกระทบ จากฝุ่นละอองขนาดเล็ก PM2.5๑๐๑.....คน	
หมู่ที่ ๔	ผู้สูงอายุ.....๔๘.....คน ผู้ที่มีความเสี่ยงต่อผลกระทบ จากฝุ่นละอองขนาดเล็ก PM2.5๔๘.....คน	
หมู่ที่ ๕	ผู้สูงอายุ.....๕๕.....คน ผู้ที่มีความเสี่ยงต่อผลกระทบ จากฝุ่นละอองขนาดเล็ก PM2.5๕๕.....คน	
หมู่ที่ ๗	ผู้สูงอายุ.....๕๙.....คน ผู้ที่มีความเสี่ยงต่อผลกระทบ จากฝุ่นละอองขนาดเล็ก PM2.5๕๙.....คน	
หมู่ที่ ๘	ผู้สูงอายุ.....๗๐.....คน ผู้ที่มีความเสี่ยงต่อผลกระทบ จากฝุ่นละอองขนาดเล็ก PM2.5๗๐.....คน	
หมู่ที่ ๙	ผู้สูงอายุ.....๔๖.....คน ผู้ที่มีความเสี่ยงต่อผลกระทบ จากฝุ่นละอองขนาดเล็ก PM2.5๔๖.....คน	

พื้นที่	กลุ่มเปราะบางในพื้นที่ (ระบุรายละเอียด)	หมายเหตุ
หมู่ที่ ๑๐	ผู้สูงอายุ.....๒๗.....คน ผู้ที่มีความเสี่ยงต่อผลกระทบ จากฝุ่นละอองขนาดเล็ก PM2.5๒๗.....คน	
รวม	ผู้สูงอายุ.....๔๓๒.....คน ผู้ที่มีความเสี่ยงต่อผลกระทบ จากฝุ่นละอองขนาดเล็ก PM2.5๔๓๒.....คน	

๒.๑.๑๐ แผนที่ขององค์การบริหารส่วนตำบลลำภูรา



๒.๒ สถานการณ์ฝุ่นละอองในพื้นที่ขององค์การบริหารส่วนตำบลลำภูรา

ปี ๒๕๖๗ - ๒๕๖๘ สถานการณ์ฝุ่นละอองขนาดเล็กในพื้นที่ขององค์การบริหารส่วนตำบลลำภูรา (๑ ตุลาคม ๒๕๖๖ - ๓๐ กันยายน ๒๕๖๗) ปริมาณฝุ่นละอองขนาดเล็ก PM2.5 เฉลี่ย ๒๔ ชั่วโมง มีค่า ๒๘ ไมโครกรัมต่อลูกบาศก์เมตร (มคก./ลบ.ม.) เพิ่มขึ้น/ลง ร้อยละ.....และจำนวนวันที่ฝุ่นละอองขนาดเล็ก PM2.5 เกินค่ามาตรฐาน.....วัน เพิ่มขึ้นร้อยละ..... และจุดความร้อนเพิ่มขึ้นร้อยละ.....

(ข้อมูล : https://pm๒_๕.nrct.go.th/pmhours)

๓ วิสัยทัศน์

ป้องกันและแก้ไขปัญหาฝุ่นละอองขนาดเล็ก PM2.5 เพื่อสิ่งแวดล้อมและคุณภาพชีวิตของประชาชน

๔ พันธกิจ

๔.๑ สร้างความตระหนัก และความเข้าใจในผลกระทบของปัญหาฝุ่นละอองขนาดเล็ก PM2.5

๔.๒ เสริมสร้างการมีส่วนร่วมของประชาชนและหน่วยงานที่เกี่ยวข้องในการป้องกันและแก้ไขปัญหาฝุ่นละอองขนาดเล็ก PM2.5

๔.๓ มีการบริหารจัดการในการป้องกันและแก้ไขปัญหาฝุ่นละอองขนาดเล็ก PM2.5 ในพื้นที่ได้อย่างมีประสิทธิภาพ

๕ เป้าหมาย

๕.๑ การลดความเสี่ยงที่มีอยู่เดิมและป้องกันไม่ให้ความเสี่ยงใหม่เกิดขึ้น

๕.๒ ส่งเสริมภาคประชาคม และหน่วยงานที่เกี่ยวข้องเข้ามามีส่วนร่วมในการจัดการป้องกันและแก้ไขปัญหาฝุ่นละอองขนาดเล็ก PM2.5 ทั้งที่เกิดจากธรรมชาติ และมนุษย์

๕.๓ มีระบบบริหารจัดการในการป้องกันและแก้ไขปัญหาฝุ่นละอองขนาดเล็ก PM2.5 ในพื้นที่ได้อย่างมีประสิทธิภาพ

๖. ตัวชี้วัด

๖.๑ ค่าฝุ่นละอองขนาดเล็ก PM2.5 ในปีงบประมาณ พ.ศ. ๒๕๖๘ เฉลี่ยต่อวัน น้อยกว่าเมื่อเทียบกับค่าฝุ่นละอองขนาดเล็ก PM2.5 ในปีงบประมาณ พ.ศ. ๒๕๖๗ เฉลี่ยต่อวัน

๖.๒ จำนวนเรื่องร้องเรียนที่เกี่ยวข้องกับฝุ่นละอองขนาดเล็ก PM2.5 ในปีงบประมาณ พ.ศ. ๒๕๖๘ ลดลงกว่าร้อยละ ๕๐ เมื่อเทียบกับเรื่องร้องเรียนที่เกี่ยวข้องกับฝุ่นละอองขนาดเล็ก PM2.5 ในปีงบประมาณ พ.ศ. ๒๕๖๗

๗. การปฏิบัติการ

เพื่อกำหนดให้การปฏิบัติการสอดคล้องตามลักษณะการป้องกันและแก้ไขปัญหาฝุ่นละอองขนาดเล็ก PM2.5 จึงได้กำหนดให้ นายกองค์การบริหารส่วนตำบลลำภูรา ในฐานะผู้อำนวยการท้องถิ่น ซึ่งมีอำนาจในการสั่งการควบคุม และกำกับดูแลการปฏิบัติหน้าที่ของเจ้าพนักงานและอาสาสมัครและมีปลัดองค์การบริหารส่วนตำบลลำภูรา เป็นผู้ช่วยผู้อำนวยการท้องถิ่น ตามมาตรา ๒๐ แห่งพระราชบัญญัติป้องกันและบรรเทาสาธารณภัย พ.ศ. ๒๕๕๐ แต่หากพบว่า เหตุดังกล่าวขยายตัวเป็นวงกว้างเกินกว่าศักยภาพที่จะดำเนินการป้องกันหรือแก้ไขปัญหาได้ องค์การบริหารส่วนตำบลลำภูรา ประสานกับอำเภอห้วยยอด เพื่อเข้ามาแก้ไขปัญหาและให้ความช่วยเหลือต่อไป ในการนี้ องค์การบริหารส่วนตำบลลำภูรา จึงได้จัดทำแผนป้องกันและแก้ไขปัญหาฝุ่นละอองขนาดเล็ก PM2.5 ขององค์การบริหารส่วนตำบลลำภูรา โดยแบ่งแผนการดำเนินงานการป้องกันและแก้ไขปัญหาฝุ่นละอองขนาดเล็ก PM2.5 ออกเป็น ๔ ระยะ ได้แก่ ระยะเตรียมการ ระยะเผชิญเหตุ และระยะบรรเทา และระยะมาตรการภาพรวมที่ดำเนินงานต่อเนื่องตลอดทั้งปี โดยมีรายละเอียด ดังนี้

๗.๑ ระยะเตรียมการ

๗.๑.๑ การเตรียมการในภาพรวม

ลำดับ ที่	กิจกรรม	พ.ศ. ๒๕๖๗			พ.ศ. ๒๕๖๘								งบประมาณ	หน่วยงาน ที่รับผิดชอบ	
		ต.ค.	พ.ย.	ธ.ค.	ม.ค.	ก.พ.	มี.ค.	เม.ย.	พ.ค.	มิ.ย.	ก.ค.	ส.ค.			ก.ย.
๑	ประชาสัมพันธ์สถานการณ์ฝุ่นละอองขนาดเล็ก PM2.5 ให้แก่ประชาชนในพื้นที่ทราบอย่างสม่ำเสมอ โดยประกาศผ่านทางช่องทางออนไลน์หรือช่องทางอื่น ๆ ที่ประชาชนสามารถเข้าถึงได้													ไม่ใช้งบประมาณ	สำนักปลัด อบต.ลำภูรา
๒	ตรวจสอบค่าฝุ่นละอองขนาดเล็ก PM2.5 ในพื้นที่อย่างสม่ำเสมอ โดยที่ค่าฝุ่นละอองขนาดเล็ก PM2.5 ต้องไม่เกินกว่าค่ามาตรฐาน ตามที่ทางกรมควบคุมมลพิษกำหนด													ไม่ใช้งบประมาณ	สำนักปลัด อบต.ลำภูรา
๓	ตรวจสอบโครงการก่อสร้างต่าง ๆ ที่เป็นสาเหตุที่ก่อให้เกิดปัญหาฝุ่นละอองขนาดเล็ก PM2.5 อย่างสม่ำเสมอ โดยกำหนดให้ผู้รับเหมาหรือผู้รับจ้างมีมาตรการในการป้องกันไม่ให้เกิดฝุ่นละอองขนาดเล็ก PM2.5 เกิดการกระจายและส่งผลกระทบต่อประชาชน													ไม่ใช้งบประมาณ	กองช่าง อบต.ลำภูรา

๗.๑.๑ การเตรียมการในภาพรวม (ต่อ)

ลำดับ ที่	กิจกรรม	พ.ศ. ๒๕๖๗			พ.ศ. ๒๕๖๘									งบประมาณ	หน่วยงาน ที่รับผิดชอบ	
		ต.ค.	พ.ย.	ธ.ค.	ม.ค.	ก.พ.	มี.ค.	เม.ย.	พ.ค.	มิ.ย.	ก.ค.	ส.ค.	ก.ย.			
๔	บูรณาการร่วมกับตำรวจในพื้นที่คุ้มครองรถยนต์ เพื่อไม่ให้เกิดคว้นรถยนต์ที่เกินค่ามาตรฐาน				←	→									ไม่ใช้งบประมาณ	สำนักปลัด อบต.ลำภูรา
๕	ประชาสัมพันธ์ให้ความรู้แก่ประชาชน โดยดำเนินการสื่อสารเชิงรุกตรงจุดต่อเนื่อง ทั้งในช่วงก่อน ระหว่าง และหลังสถานการณ์ เพื่อสร้างความเข้าใจเกี่ยวกับมาตรการของภาครัฐ โดยเฉพาะการไม่เผาป่า ไม่เผาในพื้นที่การเกษตร ความตระหนักในภัยและความเสียหายจากการเผา ให้ประชาชนตื่นตัวอยู่เสมอ	←													ไม่ใช้งบประมาณ	สำนักปลัด อบต.ลำภูรา
๖	บรรจุกิจกรรม/โครงการที่เกี่ยวข้องกับการป้องกันและแก้ไขปัญหามลพิษขนาดเล็ก PM2.5 ไว้ในแผนพัฒนาท้องถิ่น เป็นระจำทุกปี				←	→									ไม่ใช้งบประมาณ	สำนักปลัด อบต.ลำภูรา

๗.๑ ระยะเตรียมการ

๗.๑.๒ การจัดการไฟในพื้นที่ป่า (หาก อปท. ไม่ได้รับการถ่ายทอดโอนการป้องกันและควบคุมไฟป่า หรือมีพื้นที่ติดกับเขตป่าอุทยานหรืออนุรักษ์ สามารถขำการเตรียมการ
ในชั้นตอนนี้)

ลำดับ ที่	กิจกรรม	พ.ศ. ๒๕๖๗			พ.ศ. ๒๕๖๘									งบประมาณ	หน่วยงาน ที่รับผิดชอบ
		ต.ค.	พ.ย.	ธ.ค.	ม.ค.	ก.พ.	มี.ค.	เม.ย.	พ.ค.	มิ.ย.	ก.ค.	ส.ค.	ก.ย.		
๑	จัดหาอาสาสมัครท้องถิ่นป้องกันไฟป่า และลาดตระเวนในพื้นที่ป่าสงวนที่ได้รับ การถ่ายทอดโอนภารกิจอย่างสม่ำเสมอ เพื่อตรวจสอบการไม่ให้เกิดการเผาป่า จากผู้ที่แอบเข้าไปใช้ประโยชน์ในป่า													-	-
๒	จัดอบรมให้ความรู้แก่อาสาสมัครท้องถิ่น ป้องกันไฟป่า และประชาชนในพื้นที่													-	-
๓	เตรียมความพร้อมอุปกรณ์สำหรับ ใช้การป้องกันและควบคุมไฟป่าให้อยู่ใน สถานะพร้อมใช้งานอยู่เสมอ													-	-
๔	จัดหาอุปกรณ์เพิ่มเติมเพื่อให้เพียงพอ ต่อการใช้งาน													-	-

*หมายเหตุ :

๑. ให้ อปท. ดำเนินการกรอกระยะเวลาดำเนินตามความเหมาะสมต่อบริบทของ อปท. โดยกำหนดให้

◀—▶ หมายถึง ช่วงระยะเวลาดำเนินการ

◀.....▶ หมายถึง ดำเนินการเป็นประจำอย่างต่อเนื่อง

๒. อปท. สามารถเปลี่ยนแปลงหรือเพิ่มเติมกิจกรรมจากข้างต้นได้ เพื่อให้เกิดความเหมาะสมต่อบริบทหรือการดำเนินการในพื้นที่ของ อปท.

๗.๑ ระยะเตรียมการ

๗.๑.๓ การจัดการไฟในพื้นที่เกษตร

ลำดับ ที่	กิจกรรม	พ.ศ. ๒๕๖๗			พ.ศ. ๒๕๖๘									งบประมาณ	หน่วยงาน ที่รับผิดชอบ		
		ต.ค.	พ.ย.	ธ.ค.	ม.ค.	ก.พ.	มี.ค.	เม.ย.	พ.ค.	มิ.ย.	ก.ค.	ส.ค.	ก.ย.				
๑	ประชาสัมพันธ์รณรงค์ให้เกษตรกรงดการเผา และนำตอซังข้าวและฟางข้าวไปแปรรูปเพื่อเพิ่มมูลค่าแทนการเผา				←										←	ไม่ใช้ งบประมาณ	สำนักปลัด อบต.ลำภูรา
๒	สำรวจพื้นที่เผาข้าวสาลีในพื้นที่การเกษตรและขอความร่วมมือเจ้าของที่ดินไม่ให้เผาในพื้นที่ และจัดชุดลาดตระเวนพื้นที่นั้นอย่างสม่ำเสมอ				←										←	ไม่ใช้ งบประมาณ	สำนักปลัด อบต.ลำภูรา
๓	ดำเนินการตามอำนาจหน้าที่ตามพระราชบัญญัติการสาธารณสุข พ.ศ. ๒๕๓๕ และที่แก้ไขเพิ่มเติม กับผู้ที่เกี่ยวข้องให้เกิดเหตุรำคาญ และหากพบว่าเหตุรำคาญนั้นขยายเป็นวงกว้าง ให้ประกาศให้พื้นที่นั้นเป็นพื้นที่ควบคุมเหตุรำคาญ และดำเนินการแก้ไขปัญหาเหตุรำคาญให้ยุติโดยเร็ว	←													→	ไม่ใช้ งบประมาณ	สำนักปลัด อบต.ลำภูรา

*หมายเหตุ :

๑. ให้ อบท. ดำเนินการกรอกระยะเวลาดำเนินตามความเหมาะสมต่อบริบทของ อบท. โดยกำหนดให้

←→ หมายถึง ช่วงระยะเวลาดำเนินการ

←.....→ หมายถึง ดำเนินการเป็นประจำอย่างต่อเนื่อง

๒. อบท. สามารถเปลี่ยนแปลงหรือเพิ่มเติมกิจกรรมจากข้างต้นได้ เพื่อให้เกิดความเหมาะสมต่อบริบทหรือการดำเนินการในพื้นที่ของ อบท.

๗.๑ ระยะเตรียมการ

๗.๑.๔ การควบคุมฝุ่นละอองในเขตชุมชน

ลำดับ ที่	กิจกรรม	พ.ศ. ๒๕๖๗			พ.ศ. ๒๕๖๘									งบประมาณ	หน่วยงาน ที่รับผิดชอบ	
		ต.ค.	พ.ย.	ธ.ค.	ม.ค.	ก.พ.	มี.ค.	เม.ย.	พ.ค.	มิ.ย.	ก.ค.	ส.ค.	ก.ย.			
๑	จัดชุดปฏิบัติการเฝ้าระวัง ตรวจสอบ การเผาในพื้นที่โล่งและการเผาริมทาง					←									ไม่ใช้ งบประมาณ	สำนักปลัด อบต.ลำภูรา
๒	ประชาสัมพันธ์มาตรการป้องกันและ แก้ไขปัญหาไฟป่า หมอกควัน และฝุ่น ละอองขนาดเล็ก (PM๒.๕) ให้ ประชาชนในพื้นที่ทราบ					←									ไม่ใช้ งบประมาณ	สำนักปลัด อบต.ลำภูรา

*หมายเหตุ :

๑. ให้ อบท. ดำเนินการรกรระยะเวลาดำเนินการตามความเหมาะสมต่อบริบทของ อบท. โดยกำหนดให้

←→ หมายถึง ช่วงระยะเวลาดำเนินการ

←→ หมายถึง ดำเนินการเป็นประจำอย่างต่อเนื่อง

๒. อบท. สามารถเปลี่ยนแปลงหรือเพิ่มเติมกิจกรรมจากข้างต้นได้ เพื่อให้เกิดความเหมาะสมต่อบริบทหรือการดำเนินการในพื้นที่ของ อบท.

๗.๒ ระยะเผชิญเหตุ

๗.๒.๑ การจัดการไฟฟ้า

ลำดับ ที่	กิจกรรม	พ.ศ. ๒๕๖๗			พ.ศ. ๒๕๖๘									งบประมาณ	หน่วยงาน ที่รับผิดชอบ	
		ต.ค.	พ.ย.	ธ.ค.	ม.ค.	ก.พ.	มี.ค.	เม.ย.	พ.ค.	มิ.ย.	ก.ค.	ส.ค.	ก.ย.			
๑	เข้าระงับเหตุโดยเร็ว และดำเนินการดับไฟฟ้าในพื้นที่ที่อยู่ในความรับผิดชอบเบื้องต้น พร้อมทั้งควบคุมไม่ให้เกิดไฟลาม					←									ไม่ใช้งบประมาณ	สำนักปลัด อบต.ลำภูรา
๒	บูรณาการร่วมกับเจ้าหน้าที่กรมป่าไม้ องค์การปกครองส่วนท้องถิ่นใกล้เคียง และกองพันทหารราบที่ ๔ กรมทหารราบที่ ๑๕ หากสถานการณ์เกินกว่าความสามารถขององค์การปกครองส่วนท้องถิ่น					←									ไม่ใช้งบประมาณ	สำนักปลัด อบต.ลำภูรา

*หมายเหตุ :

๑. ให้ อบท. ดำเนินการกรอกระยะเวลาดำเนินตามความเหมาะสมต่อบริบทของ อบท. โดยกำหนดให้

←→ หมายถึง ช่วงระยะเวลาดำเนินการ

←.....→ หมายถึง ดำเนินการเป็นประจำอย่างต่อเนื่อง

๒. อบท. สามารถเปลี่ยนแปลงหรือเพิ่มเติมกิจกรรมจากข้างต้นได้ เพื่อให้เกิดความเหมาะสมต่อบริบทหรือการดำเนินการในพื้นที่ของ อบท.

๗.๒ ระยะเผชิญเหตุ

๗.๒.๒ การจัดการไฟในพื้นที่การเกษตร

ลำดับ ที่	กิจกรรม	พ.ศ. ๒๕๖๗			พ.ศ. ๒๕๖๘									งบประมาณ	หน่วยงาน ที่รับผิดชอบ				
		ต.ค.	พ.ย.	ธ.ค.	ม.ค.	ก.พ.	มี.ค.	เม.ย.	พ.ค.	มิ.ย.	ก.ค.	ส.ค.	ก.ย.						
๑	เข้าระงับเหตุโดยเร็ว เพื่อไม่ให้เกิด การลุกลามของไฟในพื้นที่การเกษตร					←									←			ไม่ใช้ งบประมาณ	สำนักปลัด อบต.ลำภูรา
๒	บูรณาการร่วมกับหน่วยงานในพื้นที่ใน การเข้าระงับเหตุ					←									←			ไม่ใช้ งบประมาณ	สำนักปลัด อบต.ลำภูรา
๓	หากพบว่าปัญหาดังกล่าวเกิดเป็น วงกว้าง ให้องค์กรปกครองส่วนท้องถิ่น ประกาศให้พื้นที่นั้นเป็นพื้นที่ควบคุมเหตุ รำคาญและระงับเหตุให้ยุติโดยเร็ว					←									←			ไม่ใช้ งบประมาณ	สำนักปลัด อบต.ลำภูรา

*หมายเหตุ :

๑. ให้ อบท. ดำเนินการกรอระยะเวลาดำเนินการตามความเหมาะสมต่อบริบทของ อบท. โดยกำหนดให้

←→ หมายถึง ช่วงระยะเวลาดำเนินการ

←.....→ หมายถึง ดำเนินการเป็นประจำอย่างต่อเนื่อง

๒. อบท. สามารถเปลี่ยนแปลงหรือเพิ่มเติมกิจกรรมจากข้างต้นได้ เพื่อให้เกิดความเหมาะสมต่อบริบทหรือการดำเนินการในพื้นที่ของ อบท.

๗.๓ ระเบียบรเทา

ให้องค์กรปกครองส่วนท้องถิ่นตั้งงบประมาณเพื่อเยียวยาฟื้นฟูตามหลักเกณฑ์ที่เกี่ยวข้อง เช่น

๕.๓.๑ กรณีไฟลุลูกกลมไปยังพื้นที่ทำการเกษตรของประชาชน ทำให้พืชตายหรือเกิดความเสียหาย สามารถเบิกจ่ายตามจำนวนพื้นที่ทำการเกษตรจริงที่ได้รับความเสียหาย ทั้งนี้ ต้องไม่เกินครัวเรือนละ ๓๐ ไร่

๕.๓.๒ กรณีไฟป่าลูกกลมทำให้สัตว์เลี้ยงตาย หรือสูญหาย หรือมีผลกระทบต่อสุขภาพสัตว์เลี้ยง ให้สามารถช่วยเหลือได้ตามจำนวนที่เสียหายจริง แต่ไม่เกินเกณฑ์การช่วยเหลือที่กำหนด

๕.๓.๓ กรณีฝุ่นละอองขนาดเล็ก PM2.5 ทำให้บ่อน้ำดื่มของประชาชนได้รับฝุ่นละออง สามารถเบิกจ่ายเป็นค่าวัสดุ เคมีภัณฑ์ สำหรับนำไปทำความสะอาดบ่อน้ำดื่มของประชาชน บ่อน้ำละไม่เกิน ๒๕๐ บาท ทั้งนี้ ให้องค์กรปกครองส่วนท้องถิ่นดำเนินการตามตั้งงบประมาณสำหรับช่วยเหลือเยียวยาประชาชน ตามแนวทางที่กฎหมาย ระเบียบ หนังสือสั่งการ ที่กำหนด

๗.๔ มาตรการบริหารจัดการในภาพรวม

๕.๔.๑ ศึกษาแนวทางหรือร่วมกับภาคเอกชนในการให้การสนับสนุนเกษตรกรให้เกษตรกรลดการเผาพืชไร่และพืชสวน

๕.๔.๒ จัดกิจกรรมที่ส่งเสริมการป้องกันฝุ่นละอองขนาดเล็ก PM2.5 เช่น การปลูกต้นไม้เพิ่มพื้นที่สีเขียวเพื่อดูดซับก๊าซคาร์บอนไดร็อกไซด์และกรองฝุ่นละอองขนาดเล็ก PM2.5 การรณรงค์งดใช้รถยนต์ การประหยัดพลังงานในอาคารสำนักงานขององค์กรปกครองส่วนท้องถิ่น การลดใช้พาหนะที่ผลิตจากพลาสติก เป็นต้น

๕.๔.๓ ให้อาสาสมัครท้องถิ่นรักษ์โลกสอดส่องความเรียบร้อยในพื้นที่อย่างสม่ำเสมอ และหากพบเจอเหตุผิดสังเกตให้รีบรายงานให้องค์กรปกครองส่วนท้องถิ่นหรือเจ้าหน้าที่ทราบ

๕.๔.๔ ปลูกฝังจิตสำนึกให้แก่เด็ก นักเรียน เยาวชน ให้เข้าใจถึงปัญหาของฝุ่นละอองขนาดเล็ก PM2.5 อย่างสม่ำเสมอ

๘ . กฎหมาย/ระเบียบ/หนังสือสั่งการ ที่เกี่ยวข้อง

๑. พระราชบัญญัติกำหนดแผนและขั้นตอนการกระจายอำนาจให้องค์กรปกครองส่วนท้องถิ่น พ.ศ. ๒๕๔๒

๒. พระราชบัญญัติการสาธารณสุข พ.ศ. ๒๕๓๕ และที่แก้ไขเพิ่มเติม

๓. พระราชบัญญัติป้องกันและบรรเทาสาธารณภัย พ.ศ. ๒๕๕๐

๔. แผนปฏิบัติการกำหนดขั้นตอนการกระจายอำนาจให้องค์กรปกครองส่วนท้องถิ่น (ฉบับที่ ๒)

๕. ระเบียบกระทรวงมหาดไทยว่าด้วยค่าใช้จ่ายในการฝึกอบรม และการเข้ารับการฝึกอบรมของเจ้าหน้าที่ท้องถิ่น พ.ศ. ๒๕๕๗

๖. ระเบียบกระทรวงมหาดไทยว่าด้วยค่าใช้จ่ายเพื่อช่วยเหลือประชาชนตามอำนาจหน้าที่ขององค์กรปกครองส่วนท้องถิ่น พ.ศ. ๒๕๖๖

๗. ระเบียบกระทรวงมหาดไทยว่าด้วยการเบิกค่าใช้จ่ายให้แก่อาสาสมัครป้องกันภัยฝ่ายพลเรือนขององค์กรปกครองส่วนท้องถิ่น พ.ศ. ๒๕๖๐

๘. ระเบียบกระทรวงมหาดไทยว่าด้วยค่าใช้จ่ายในการเดินทางไปราชการของเจ้าหน้าที่ท้องถิ่น พ.ศ. ๒๕๕๕ และที่แก้ไขเพิ่มเติม

๙. ประกาศคณะกรรมการการกระจายอำนาจให้องค์กรปกครองส่วนท้องถิ่น เรื่อง การกำหนดกิจการอื่นใดที่เป็นผลประโยชน์ของประชาชนในท้องถิ่นที่เป็นหน้าที่และอำนาจขององค์กรปกครองส่วนท้องถิ่น : ด้านการป้องกันและควบคุมไฟป่า

๑๐. ประกาศกระทรวงทรัพยากรธรรมชาติและสิ่งแวดล้อม เรื่อง แต่งตั้งพนักงานเจ้าหน้าที่ตามพระราชบัญญัติอุทยานแห่งชาติ พ.ศ. ๒๕๖๒ (ฉบับที่ ๓) พ.ศ. ๒๕๖๓
๑๑. ประกาศกระทรวงทรัพยากรธรรมชาติและสิ่งแวดล้อม เรื่อง แต่งตั้งพนักงานเจ้าหน้าที่ตามพระราชบัญญัติสงวนและคุ้มครองสัตว์ป่า พ.ศ. ๒๕๖๒ (ฉบับที่ ๒) พ.ศ. ๒๕๖๓
๑๒. หลักเกณฑ์การใช้จ่ายเงินอุดหนุนราชการเพื่อช่วยเหลือผู้ประสบภัยพิบัติกรณีฉุกเฉิน พ.ศ. ๒๕๖๓
๑๓. หลักเกณฑ์วิธีปฏิบัติปลีกย่อยเกี่ยวกับการให้ความช่วยเหลือด้านการเกษตรผู้ประสบภัยพิบัติกรณีฉุกเฉิน พ.ศ. ๒๕๖๔
๑๔. หนังสือกรมส่งเสริมการปกครองท้องถิ่น ด่วนที่สุด ที่ มท ๐๘๒๐.๓/ว ๓๐๕๑ ลงวันที่ ๒๑ ธันวาคม ๒๕๖๔
๑๕. หนังสือกระทรวงมหาดไทย ด่วนที่สุด ที่ มท ๐๘๒๐.๓/ว ๑๐๓๘๕ ลงวันที่ ๒๗ ตุลาคม ๒๕๖๖
๑๖. หนังสือกระทรวงมหาดไทย ด่วนที่สุด ที่ มท ๐๘๐๘.๒/ว ๐๕๓๓ ลงวันที่ ๒๗ มกราคม ๒๕๖๓
๑๖. หนังสือกรมส่งเสริมการปกครองท้องถิ่น ด่วนที่สุด ที่ มท ๐๘๒๐.๓/ว ๑๐๙๑ ลงวันที่ ๑๒ มีนาคม ๒๕๖๗
๑๗. หนังสือกรมส่งเสริมการปกครองท้องถิ่น ที่ มท ๐๘๐๘.๒/ว ๓๘๘ ลงวันที่ ๒๕ กุมภาพันธ์ ๒๕๖๔
๑๘. หนังสือกระทรวงมหาดไทย ด่วนที่สุด ที่ มท ๐๘๐๔.๕/ว ๐๙๒๔ ลงวันที่ ๑๒ กุมภาพันธ์ ๒๕๖๓
๑๙. คู่มือการจัดการสาธารณภัย สำหรับผู้อำนวยการท้องถิ่น จัดทำโดย กรมป้องกันและบรรเทาสาธารณภัย กระทรวงมหาดไทย